

Haapajärvi, Haapavesi, Kärsämäki 2014

Hankilannevan tuulivoimapuiston arkeologinen inventointi



Hans-Peter Schulz 5.8.2014
lisäys ja korjaus 24.11.2014



KESKI-POHJANMAAN ARKEOLOGIAPALVELU



Tiivistelmä

Keski-Pohjanmaan Arkeologiapalvelu suoritti arkeologista inventointia Haapaveden ja Kärsämäen Hankilannevan tuulivoimapuiston hankealueella, jossa on yht. 8 tuulivoimalapaikkaa. Eteläinen tieyhteys ulottuu Haapajärven kunnan alueelle. Työn tilaaja on FCG Suunnittelu ja tekniikka Oy. Työn teki MA/FM Hans-Peter Schulz 28. -29.7.2014 (2 kenttätyöpäivää). Hankealue sijaitsee noin 10 – 15 km Kärsämäen keskustassa länteen/lounaaseen. Suurin osa hankealueesta sijaitsee Haapajärvi - Kärsämäki tien (VT 58) ja Kokkola – Iisalmi tien (VT 28) välisellä alueella, kaksi suunniteltua voimalapaikkaa on VT 28:n pohjoispuolella. Vajaa puolet alueesta on suota tai ojitettua rämettä, alueen eteläpuolella on laaja käytöstä pois jäänyt turvetuotantoalue. Maaperä on pääosin tasaista pohjamoreenia, länsiosassa on joitakin matalia hiekkaharjanteita (muinaisia hiekkadyynejä ?), joiden väliset alueet ovat soistuneet. Korkeuserot ovat hyvin pieniä, alle 2 m / 100 m, ainoastaan pohjois- ja eteläpäässä on pieniä kallioesiintymiä, joilla korkeuserot kasvavat 4 – 6 m:iin / 100 m. Alueen laajuus on noin 30 km².

Hankealueella inventoitiin turvetuotantoalueen ulkopuolella olevat tuulivoimaloiden paikat ja vaikutusalueet sekä suunniteltujen uusien tielinjausten ja parannettavien teiden lähiympäristöä.

Inventoinnissa tarkastettiin kaksi peruskartalle merkittyä tervahautaa ja kartoitettiin laserkeilausaineiston avulla hankealueen reunoilla/läheisyydessä olevat mahdolliset kohteet.

Hankkeella ei ole vaikutusta muinaisjäänöksiin, tervahaudat sijaitsevat 35 – 80 metrin etäisyydellä parannettavista teistä.



Sisällysluettelo

	S.
1. Perustiedot.....	2
2. Inventoinnin lähtökohdat ja menetelmät.....	2
3. Maisema, topografia ja geologia.....	4
4. Alueen esihistoriallinen maankäyttö.....	5
5. Alueen historiallisen ajan maankäyttö.....	5
6. Tulokset.....	7
7. Kohdehakemisto.....	9
8. Kohdekuvaukset.....	9
7. Maastokuvaukset ja valokuvat.....	13
8. Aineistoluettelo.....	21



1. Perustiedot

Inventointialue: Hankilannevan tuulivoimapuiston suunnittelualue Haapaveden ja Kärsämäen kunnissa sekä eteläinen tielinjous Haapajärven kunnassa, Kärsämäen keskustasta n. 10 - 15 km länteen/lounaseen.

Tilaaja: FCG Suunnittelu ja tekniikka Oy

Inventoinnin laji: Yleisinventointi

Kenttätyöaika: 28. -29.7.2014, 2 päivää

Peruskartat: 2344 12 3322 03
Q4324L, Q4322R

Korkeus: n. 135 - 150 m mpy

Koordinaattijärjestelmä: ETRS-TM35 FIN -tasokoordinaatisto

Kopio raportista: Museoviraston arkisto (digitaalinen ja paperikopio), Pohjois-Pohjanmaan museo (digitaalinen kopio)

Aiemmat tutkimukset:

inventointi Petri Halinen 1990 (Haapavesi)

inventointi Markku Mäki vuoti 1992 (Haapajärvi)

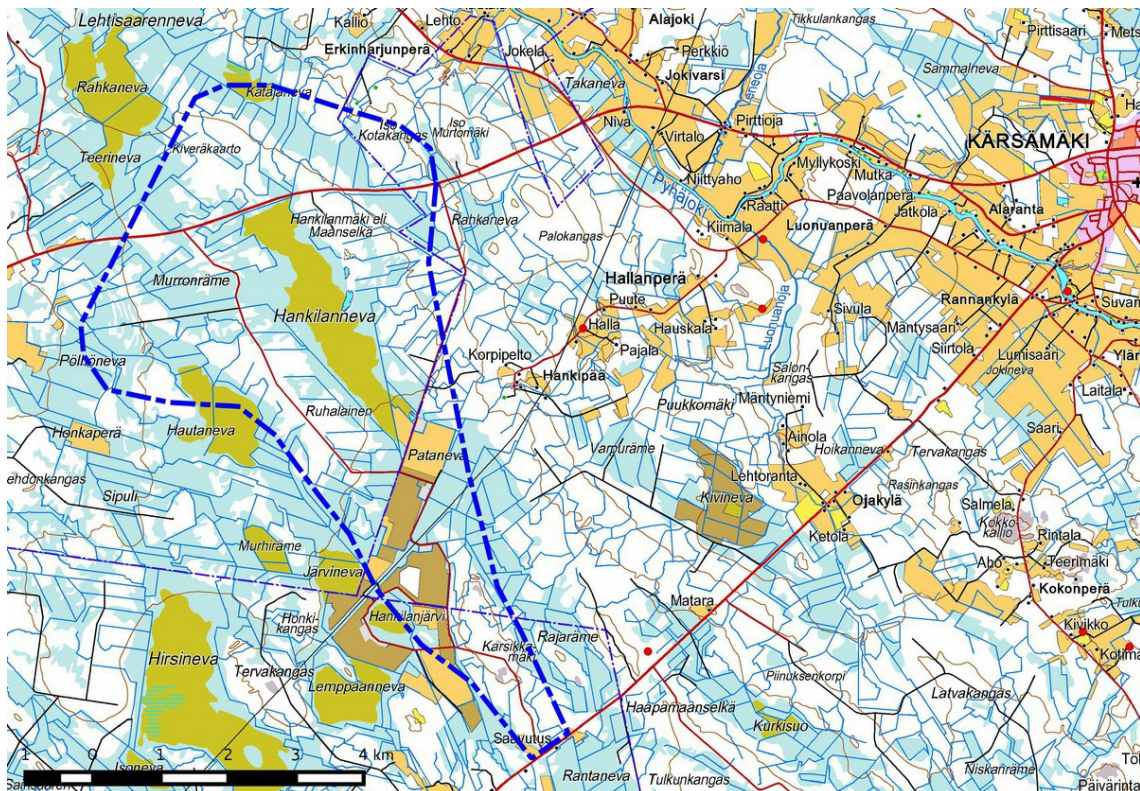
inventointi Mika Sarkkinen 1995 (Kärsämäki)

inventointi N. Latvakoski 2011 (Haapajärvi)

inventointi H.-P. Schulz 2013 (kaikki kunnat, valtion talousmetsät)

2. Inventoinnin lähtökohdat ja menetelmät

Haapaveden ja Kärsämäen Hankilannevalle on suunnitella tuulivoimapuisto, jossa on 8 tuulivoimalaa. Kaksi voimalapaikkaa ja osa tiestöstä sijaitsevat käytöstä poistetulla turvetuotantoalueella, ko. kohteita ei inventoitu. Inventointialueen koko on n. 30 km². Alueelta ja sen välittömästä lähiympäristöstä ei tunneta muinaisjäännöksiä. Hankealueesta 2 – 5 km itään sijaitsee kolme kivikautista irtolöytöpaikkaa ja kivikautinen asuinpaikka.



Yleiskartta 1. Inventointialue rajattu katkoviivalla (tarkastelualueeseen kuului alueita myös tuulivoimapuiston hankealueen ulkopuolella), tunnetut irtolöytöpaikat ja muinaisjäännökset merkitty punaisilla pisteillä. Mk n. 1:80 000, Maanmittauslaitoksen maastokarttarasteri 1: 100 000; 07/2014.



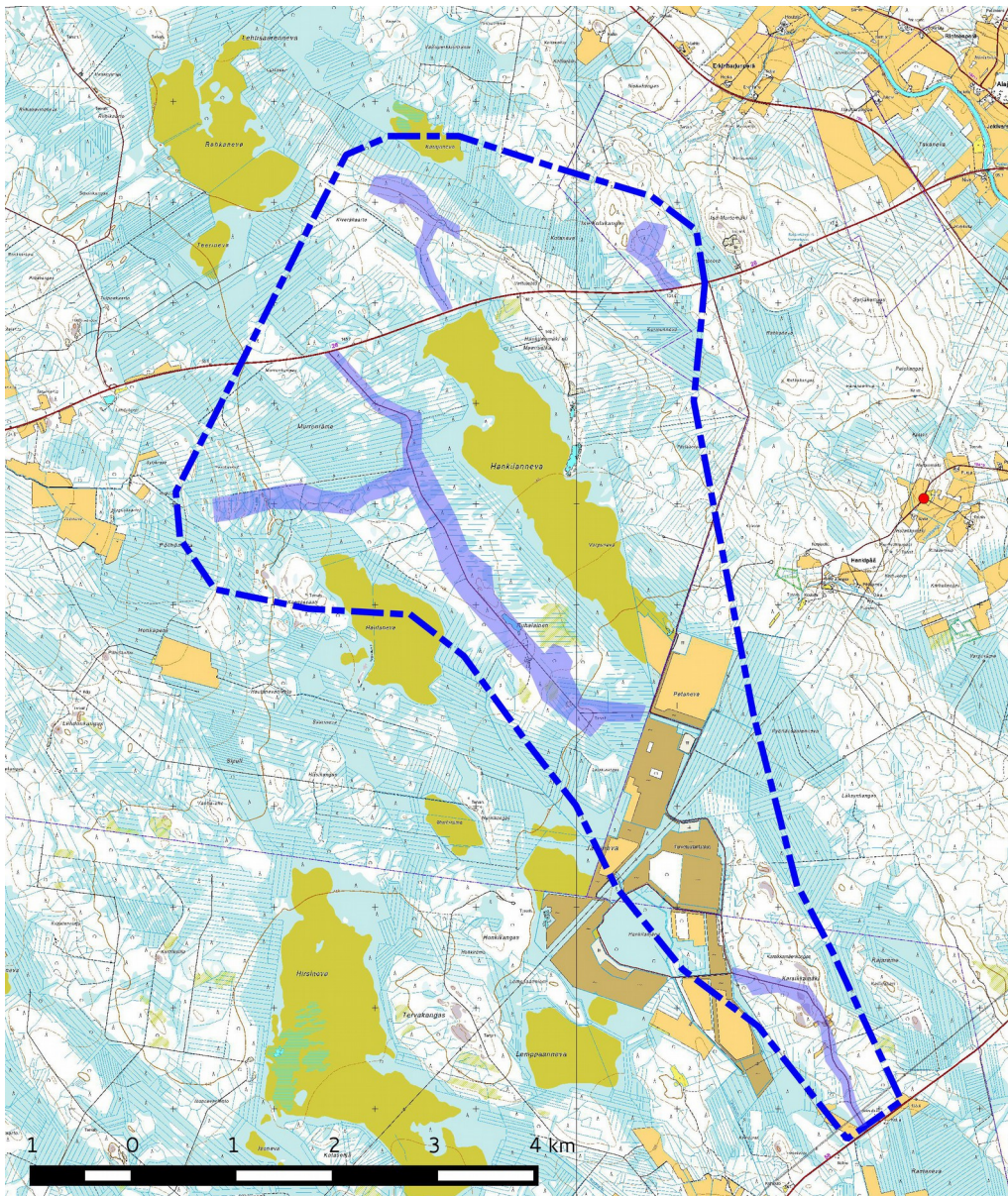
Esiselvitys

Esiselvityksessä käytettiin Museoviraston arkiston aineistoa, Museoviraston rekisteriportaalia, GTK:n kallio-perä- ja maaperäkartoja, Maanmittauslaitoksen ortoilmakuvia, vanhoja peruskartoja ja MML:n laserkeilaus-aineistoa.

Menetelmät

Maastoinventoinnissa tarkastettiin tuulivoimaloiden paikat ja sekä uusien ja parannettavien tielinjausten lähiympäristöä. Maaperää tarkastettiin lähinnä ojien leikkauksista, joitakin rakenteita kairattiin terän halkaisijaltaan 20 mm:n kairalla ja hiekkaharjanteille tehtiin lapiolla koepistoja. Tarkastelualueeseen kuului alueita myös tuulivoimapuiston suunnittelualueen ulkopuolella.

Työssä käytettiin EGNOS-yhteensopivaa paikanninta Garmin GPSmap 62s, Samsung Galaxy Tab3 tabletti-tietokonetta, QuantumGis 2.4 ohjelmaa paikkatietohallintaan ja GrassGis 7.0-ohjelmaa Lidar pistepilviaineiston käsittelyyn ja terrain analyysiin.



Yleiskartta 2. Inventointialueen rajaus (sininen katkoviiva) ja inventoidut alueet (violettiset alueet),
mk n. 1:50 000 Maanmittauslaitoksen maastokarttarasteri 1: 50 000; 07/2014.

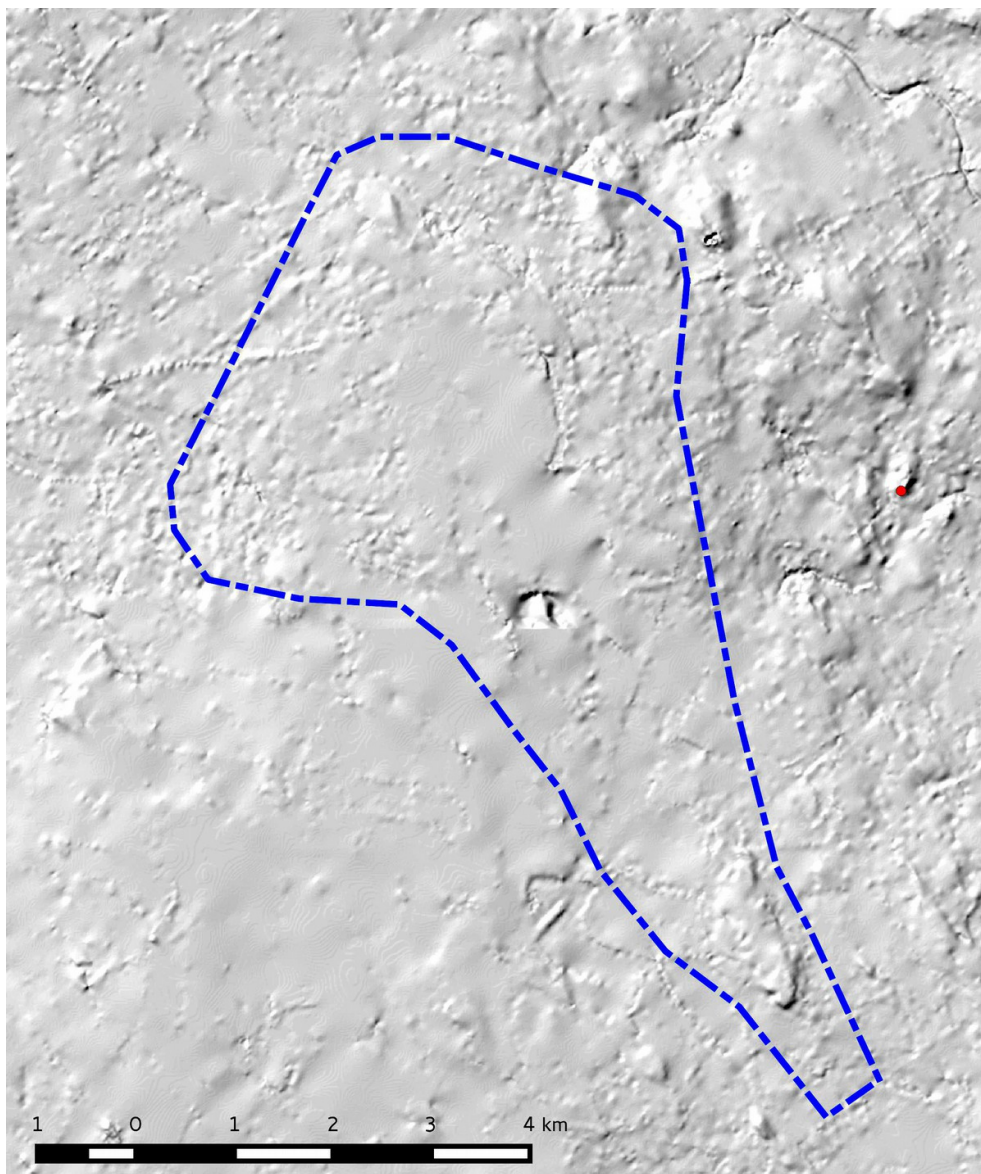


Tutkimushistoria

Lähialueella on tehty aiemmin 5 inventointia, Haapaveden kunnan yleisinventointi P. Halinen 1990, Haapajärven kunnan yleisinventointi M. Mäki vuosi 1992 ja N. Latvakoski 2011, Kärsämäen kunnan yleisinventointi M. Sarkkinen 1995 sekä vuonna 2013 Metsähallituksen talousmetsien inventointi (KMO-hanke) H.-P. Schulz.

3. Maisema, topografia ja geologia

Hankealue sijaitsee Pyhäjokilaakson maatalousmaiseman lounaispuolella melko tasaisella soistuneella pohjamoreenialueella. Vajaa puolet alueesta on suota tai ojitettua rämettä, alueen eteläpuolella on laaja käytöstä pois jäänyt turvetuotantoalue. Maaperä on pääosin lajittumatonta pohjamoreenia, länsiosassa on joitakin matalia hiekkaharjanteita (todennäköisesti muinaisia hiekkadyynejä), joiden väliset alueet ovat soistuneet.



Yleiskartta 3. Hankilannevan hankealue, korkeusmalliin perustuva vinovalovarjoste. Maanmittauslaitoksen vinovalovarjosterasteri 10 m, mk 1:50 000; 07/2014.

Korkeuserot ovat hyvin pieniä, alle 2 m / 100 m, pohjois- ja eteläpäässä on pieniä kallioesiintymiä, joissa korkeuserot kasvavat 4 – 6 m:iin / 100 m. Kuivat kankaat ja ojitetut rämeet ovat miltei kokonaan metsätalouksikäytössä. Hankealueen laajuus on noin 30 km².



4. Alueen esihistoriallinen maankäyttö

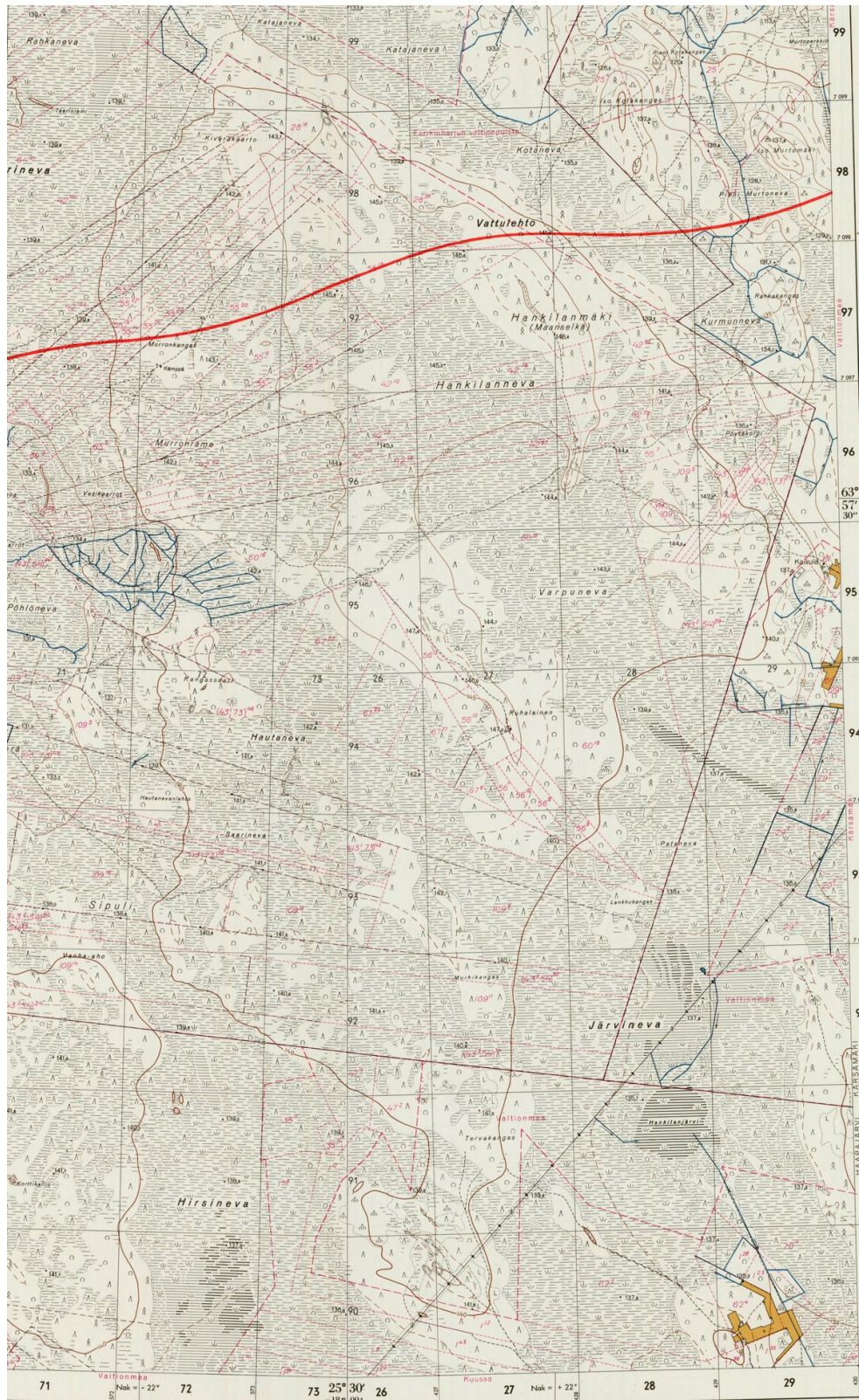
Alueen korkeimmat kohdat nousivat noin 9000 vuotta sitten merestä. Maaperänsä ja topografiansa perusteella seutu ei ollut otollista esihistorialliselle asutukselle. Varmaankin alueella on metsästetty ja hankittu erilaisia raaka-aineita; tästä toiminasta ei kuitenkaan jää useinkaan jälkiä maastoon. Noin 7800 vuotta sitten syntyi Kärsämäelle nykyisen Pyhäjokilaakson kohdalla kapea vuono, jonka muinaisilta rannoilta tunnetaan yksi kivikautinen asuinpaikka, seudulta on lisäksi useita kivikautisia irtolöytöjä. Pronssikautisia tai rautakautisia löytöjä ei tunneta alueelta.

5. Alueen historiallisen ajan maankäyttö

Kiinteä maatalousasutus syntyi alueelle 1500-luvun alkupuolella. Vuoden 1548 maakirjassa on mainittu 2 ve-rotaaloa Kärsämäellä (J. Tulkku 1998). Asutus voimistui Pyhäjoen varrella vasta 1800-luvun alkupuolella, jolloin taloja perustettiin syrjäseudulle (esim. Karsikas hankealueen länsipuolella). Pitäjänkarttaan (1870-luku) ei ole merkitty taloja hankealueen läheisyyteen.



Kartta 4. Ote pitäjänkartasta Haapavesi ja Kärsämäki 1870 ja 1874 (<http://digi.narc.fi>)



Kartta 5, ote vuoden 1962 peruskartoista 2344 12 ja 3322 03. Maanmittauslaitos, vanhat painetut kartat 08/2014.

Vuoden 1962 peruskartassa näkyy taloja ja viljelyksiä hankealueen itäpuolella sekä VT 28. Alue oli silloin pääosin metsätalouskäytössä, merkkejä muusta maankäytöstä ei ole.



Tärkeä historiallisen ajan maankäyttö oli tervanpoltto, joka alkoi seudulla 1700-luvulla. Tarkastelualueella on 3 tervahautaa ja länsipuolella lähellä sitä 7 tervahautaa.



Lidar-inovalovarjoste Murhikankaan tervahautoista.

6. Tulokset

Inventoinnissa tarkastettiin kaksi peruskartalle merkittyä tervahautaa, jotka sijaitsevat alle 100 metrin etäisyydellä tielinjauksista ja kartoitettiin laserkeilausaineiston avulla tarkastelualueen reunoilla/läheisyydessä olevat mahdolliset kohteet.

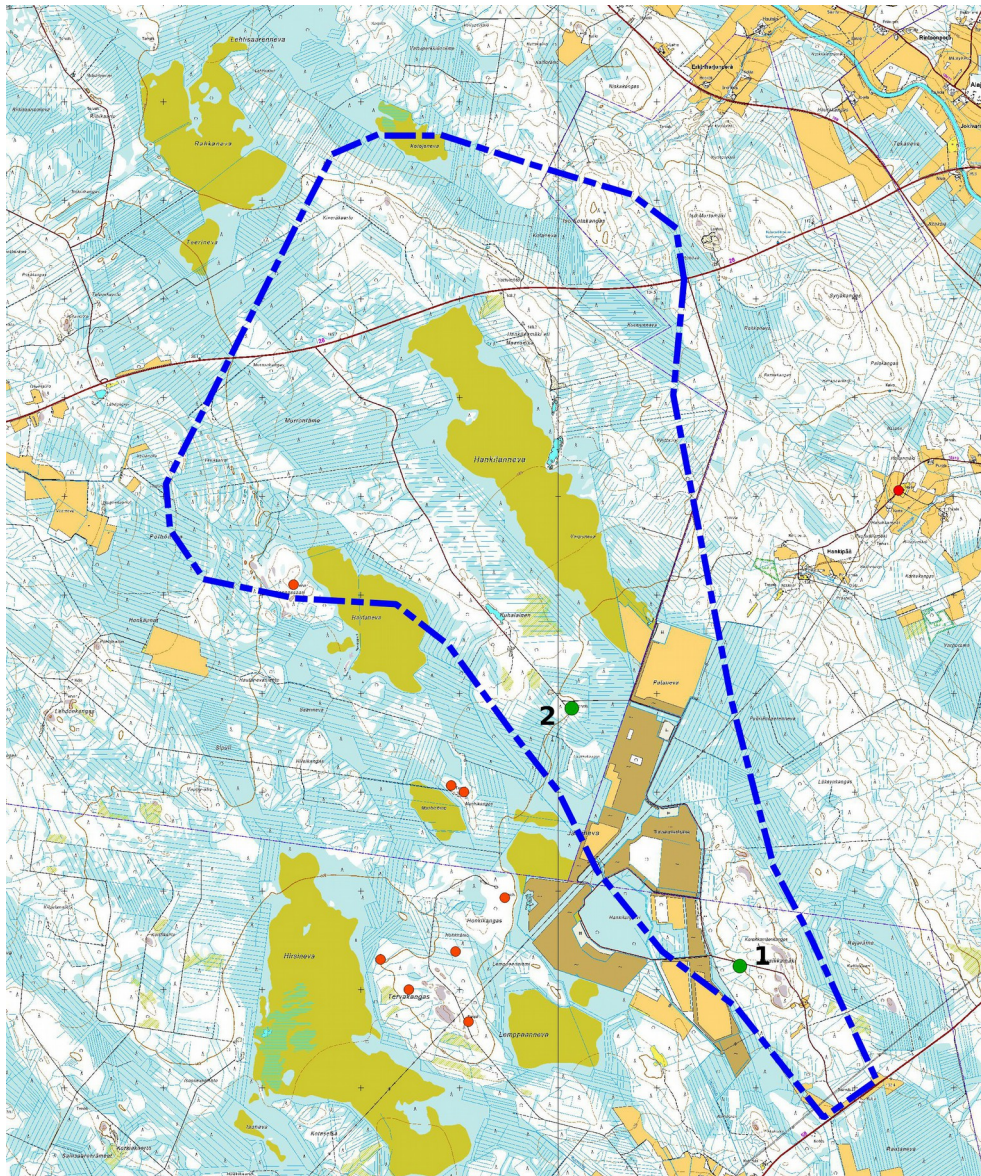
Hankkeella ei ole vaikutusta muinaisjäänöksiin. Dokumentoidut tervahaudat sijaitsevat kaukana suunnitelluista voimalapaikoista ja 35 – 80 metrin etäisyydellä parannettavista teistä.

5.8.2014

korjaus 24.11.2014 (Haapajärven kunnan lisäys, aiemmat inventoinnit ja yleiskartta 6)

Hans - Peter Schulz

Hans-Peter Schulz



Yleiskartta 6. Kohteet 1 – 2 (vihreät pisteet) lidaraineistossa havaitut tervahaudat hanke-
alueen lähellä (punaiset pisteet) inventointialueen rajaus sinisenä katkoviivana, mk n.
1:50 000 Maanmittauslaitoksen maastokarttarasteri 1: 50 000; 07/2014.



7. Kohdehakemisto

Kohde	Sivu	Mj-tyyppi/ tyypin tarkenne	ajoitus	lkm	Mj-luok- ka
1. Karsikkamäki	9	työ- ja valmistuspaikat, tervahaudat	historiallinen	1	2
2. Lankkukangas	11	työ- ja valmistuspaikat, tervahaudat	historiallinen	1	2

8. Kohdekuvaukset

Historialliset kohteet

1. Karsikkamäki

Mj-rekisteri:

Laji: -
kiinteä muinaisjäänös
Mj-tyyppi: työ- ja valmistuspaikat
Tyyppin tarkenne: tervahaudat
Ajoitus yleinen: historiallinen
Ajoitustarkenne:
Lukumäärä: 1
Rauhoitusluokkaehdotus: 2

Paikkatiedot:

Karttanumero: 3322 03 / Q4324L
Koordinaatit: P: 7088235 I: 429839
z 140 m mpy
Kohteen rajaus: kohde rajautuu pistemäisesti (Gps-mittaus)
koord.selite:
Inventointimenetelmät: pintahavainnointi, kairaus

Aiemmat tutkimukset: -

Maastotiedot:

Kohde sijaitsee Kärsämäen keskustasta n. 12,5 km lounaaseen laajan kankaan länsilaidalla laajan turvetuo-
tantoalueen itäpuolella metsätien eteläpuolella. Maaperä on hienoa soraa, paikoitellen hiekkaa. Tuoreehko
kangas, nuorta kasvatusmetsää. Kohde on merkitty peruskartalle.

Kuvaus:

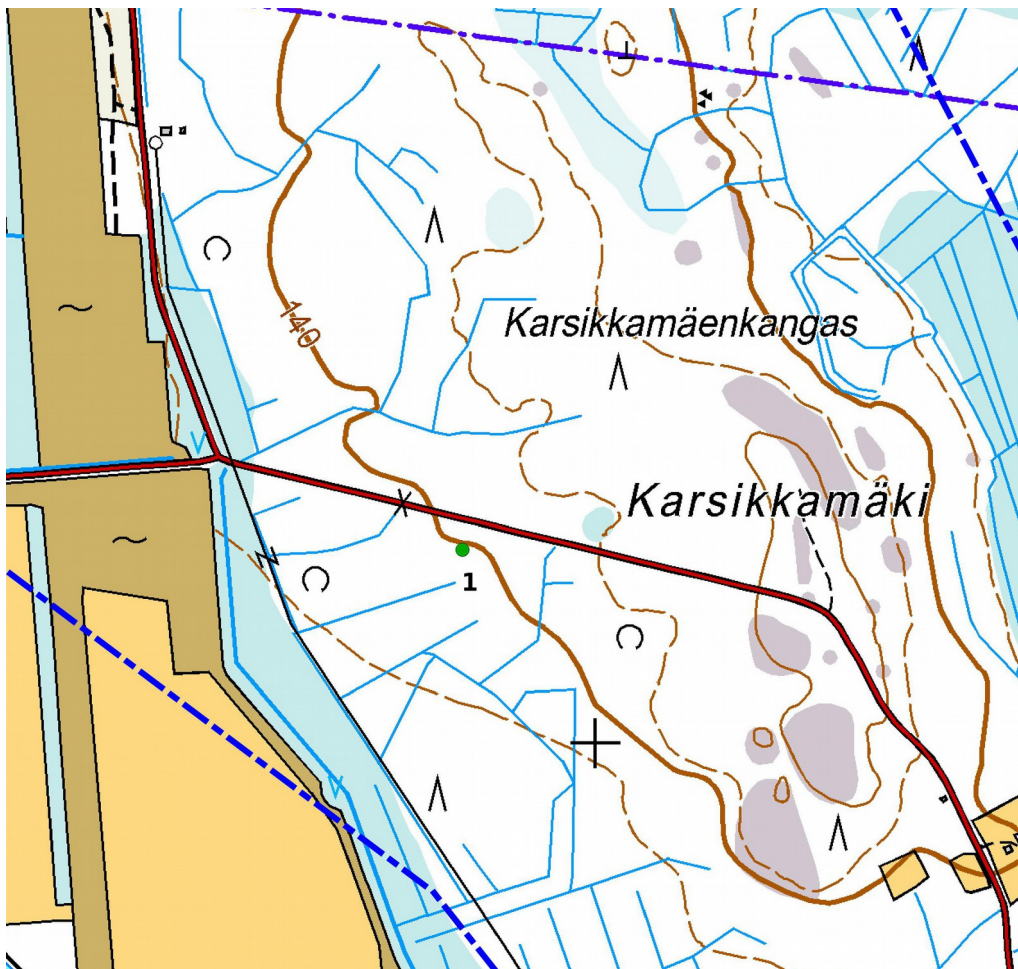
Tuplahauta, läpimitta ulompi valli mukaan lukien 16 m, kuopan halkaisija 10 m ja syvyys 0,9 m. Halssi suun-
tautuu itään, pituus 4 m ja syvyys 1,7 m, sortunut. Haudan päällä kasvaa eri-ikäisiä havu- ja lehtipuita.

Vaikutusten arvio:

Ei vaikutusta, kohde sijaitsee parannettavasta metsätiestä 35 m etelään.



Kohde 1, tervahauta kuvattu länteen.



Kohde 1, mk 1 :5 000 Maanmittauslaitoksen peruskarttarasteri 1:25 000, 07/2014.



2. Lankkukangas

Mj-rekisteri:

<i>Laji:</i>	-
<i>Mj-tyyppi:</i>	kiinteä muinaisjäänös
<i>Tyyppin tarkenne:</i>	työ- ja valmistuspaikat
<i>Ajoitus yleinen:</i>	tervahaudat
<i>Ajoitustarkenne:</i>	historiallinen
<i>Lukumäärä:</i>	1
<i>Rauhoitusluokkaehdotus:</i>	2

Paikkatiedot:

<i>Karttanumero:</i>	3322 03 / Q4324L
<i>Koordinaatit:</i>	P: 7090850 I: 428137 z 140 m mpy
<i>Kohteen raja- aus:</i>	koord.selite: kohde rajautuu pistemäisesti (Gps-mittaus)
<i>Inventointimenetelmät:</i>	pintahavainnointi, kairaus
<i>Aiemmat tutkimukset:</i>	-

Maastotiedot:

Kohde sijaitsee Kärsämäen keskustasta n. 12,4 km länsilounaaseen rämeiden ympäröimän matalan saarekkeen keskellä. Maaperä on hiekkaa. Tuorehko kangas, varttunutta kasvatusmetsää. Kohde on merkitty peruskartalle.

Kuvaus:

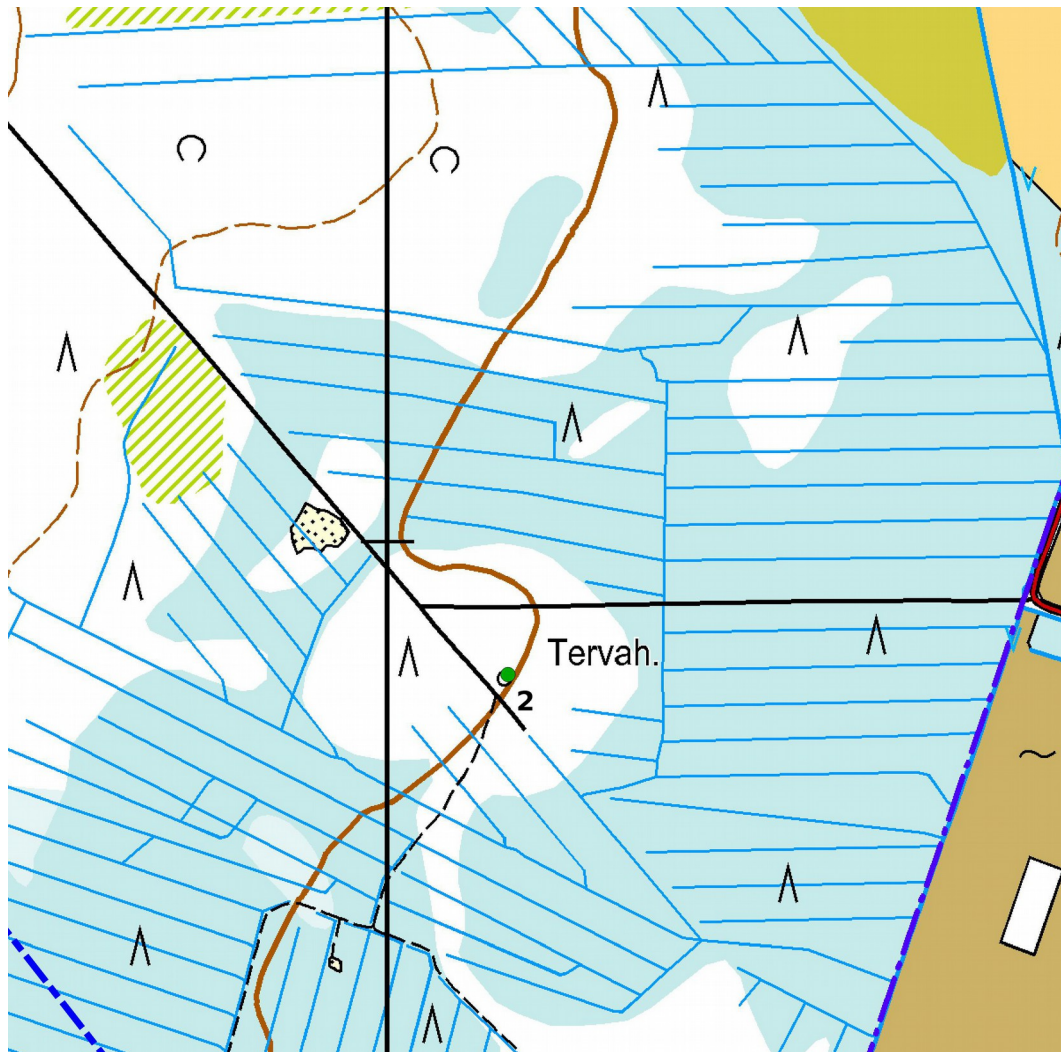
Tuplahauta, läpimitta ulompi valli mukaan lukien 18 m, kuopan halkaisija 10 m ja syvyys 1,1 m. Halssi suuntautuu lounaaseen, pituus 6 m ja syvyys 1,6 m, sortunut. Haudan päällä kasvaa eri-ikäisiä havu- ja lehtipuita.

Vaikutusten arvio:

Ei vaikutusta, kohde sijaitsee parannettavasta metsätiestä 80 m etelään.



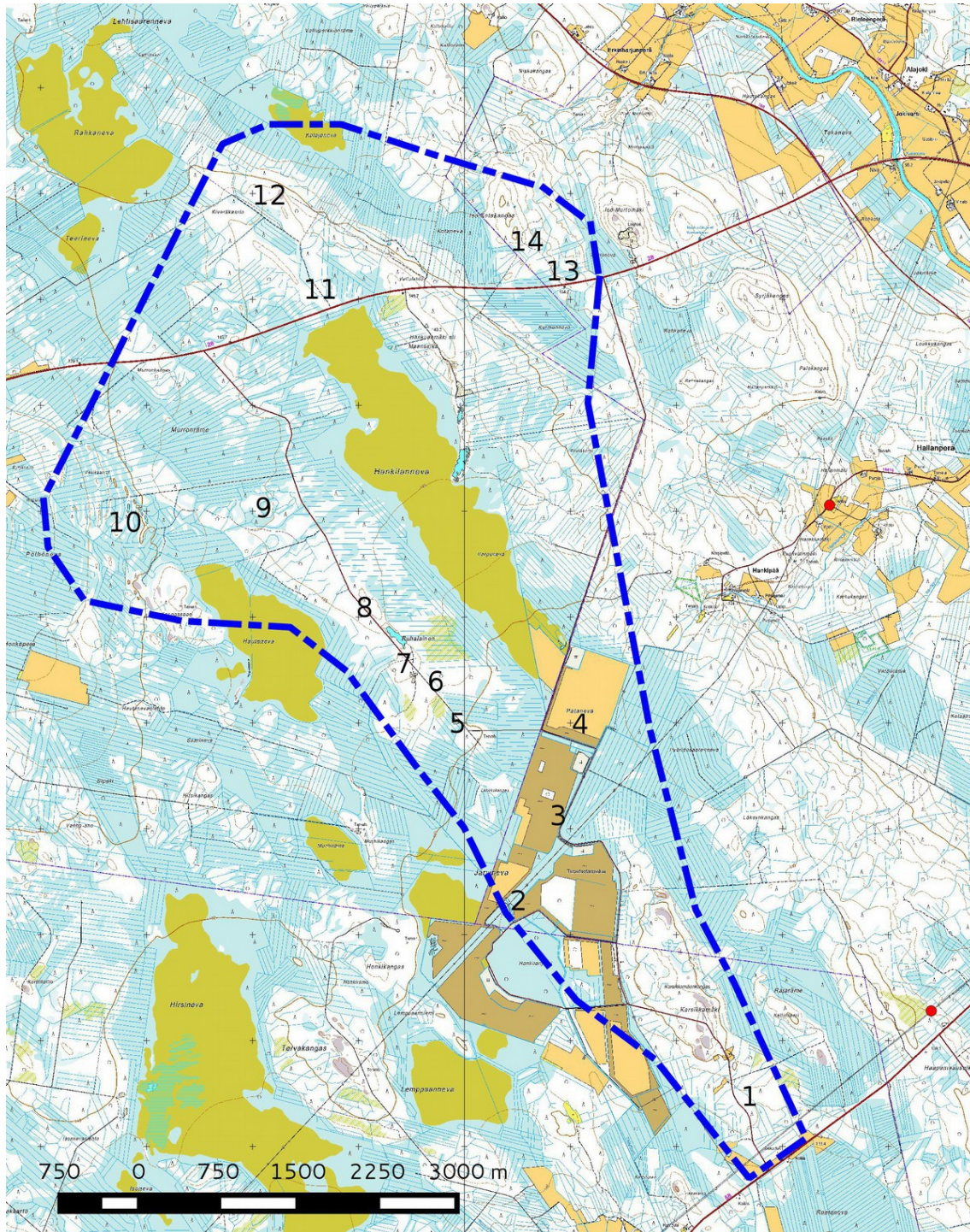
Kohde 2, tervahauta kuvattu pohjoiseen.



Kohde 2, mk 1 :5 000 Maanmittauslaitoksen peruskarttarasteri 1:25 000, 07/2014.



9. Maastokuvaukset ja valokuvat



Yleiskartta 7. Kuvauspaikat/kuvat 1 – 14. Mk n. 1:25 000 Maanmittauslaitoksen maastokartta-
rasteri 1: 25 000; 07/2014.



Kuva 1, tie Hankilannevalle kuvattu luoteeseen.



Kuva 2, nykyinen voimalinja Hankilannevan kohdalla kuvattu luoteeseen.



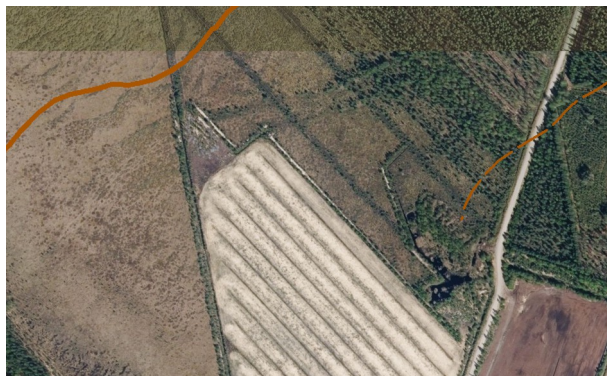
Kuva 3, voimalapaikka kuvattu länteen, käytöstä pois jäänyt turvetuotantoalue.



Kuva 3 a, ortokuva voimalapaikasta.



Kuva 4, voimalapaikan vaikutusalue kuvattu pohjoiseen,
käytöstä pois jäänyt turvetuotantoalue.



Kuva 4 a, ortokuva voimalapaikasta



Kuva 5, parannettava metsätie kuvattu luoteeseen.



Kuva 6, voimalapaikka kuvattu pohjoiseen. Tasainen
kuivahko kangas, maaperä soraa; avohakattu ja muokattu.



Kuva 6 a, ortokuva voimalapaikasta.



Kuva 7, hankealueella sijaitseva metsästysmaja.



Kuva 8, voimalapaikka kuvattu itään. Tasainen kivikoinen kangas, maaperä pääosin soraa, varttunutta kasvatusmetsää.



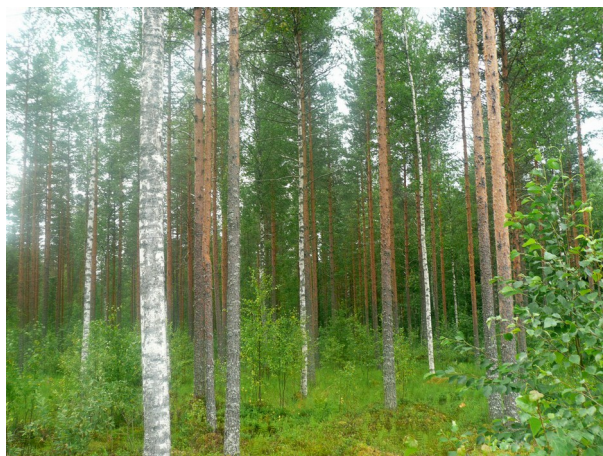
Kuva 8 a, ortokuva voimalapaikasta.



Kuva 9, voimalapaikka kuvattu etelään. Tasainen tuoreehko kangas rämeen eteläpuolella, varttunutta kasvatusmetsää.



Kuva 9 a, ortokuva voimalapaikasta.



Kuva 10, voimalapaikka kuvattu kaakkoon, matala hiekkakaara, ympäristö soistunut, tuoreehko kangas, varttunutta kasvatusmetsää.



Kuva 10 a, ortokuva voimalapaikasta.



Kuva 11, huoltotien linjaus kuvattu luoteeseen.



Kuva 12, voimalapaikka kuvattu itään. Soraharjanne, paikoitellen
kalliopaljastumia, kuivahko kangas, nuorta – varttunutta
kasvatusmetsikköä.



Kuva 12 a, ortokuva voimalapaikasta.



Kuva 13, huoltotien linjaus kuvattu pohjoiseen.



Kuva 14, voimalan vaikutusaluetta kuvattu itään. Kuivahko kangas, paikoitellen soistunut, nuorta – varttunutta kasvatusmetsää.



Kuva 14 a, ortokuva voimalapaikasta.

8. Aineistoluettelo

Geologian tutkimuskeskus, http://www.gtk.fi/tietopalvelut/geologiset/kartta_aineistot/,
<http://geomaps2.gtk.fi/geo/>

Jyväskylän yliopiston julkaisuarkisto, <http://www.vanhakartta.fi/historialliset-kartat/maakirjakartat/search-results>

Maanmittauslaitos, avoimien aineistojen tiedostopalvelu,
<https://tiedostopalvelu.maanmittauslaitos.fi/tp/kartta>

Maanmittauslaitos,
<http://vanhatpainetutkartat.maanmittauslaitos.fi/>

Museovirasto: Kulttuuriympäristön rekisteriportaali:
<http://kulttuuriymparisto.nba.fi/netsovellus/rekisteriportaali/portti/default.aspx>

Kirjallisuus:

Matinoli, Eero (toim.) 1969. Suur-Pyhäjoen historia vanhimmista ajoista 1860-luvulle. Kokkola: Suur-Pyhäjoen historiatoimikunta.

Saarnisto, M. 2005. Rannansiirtyminen ja maan kohoaminen, Itämeren vaiheet ja jokien kehitys. Julkaisussa: (toim. P. Johansson & R. Kujansuu) Pohjois-Suomen maaperä. Geologian tutkimuskeskus. Espoo 2005, 164 – 171.

Tulkku, Jorma 1998. Pyhä- ja Kalajokilaaksojen varhais historia, Pyhäjärven kaupunki

Virrankoski, Pentti 1997. Pohjanlahden ja Suomenselän kansaa.