



HAAPAVEDEN KAUPUNKI

Kynttilän yrityspuisto

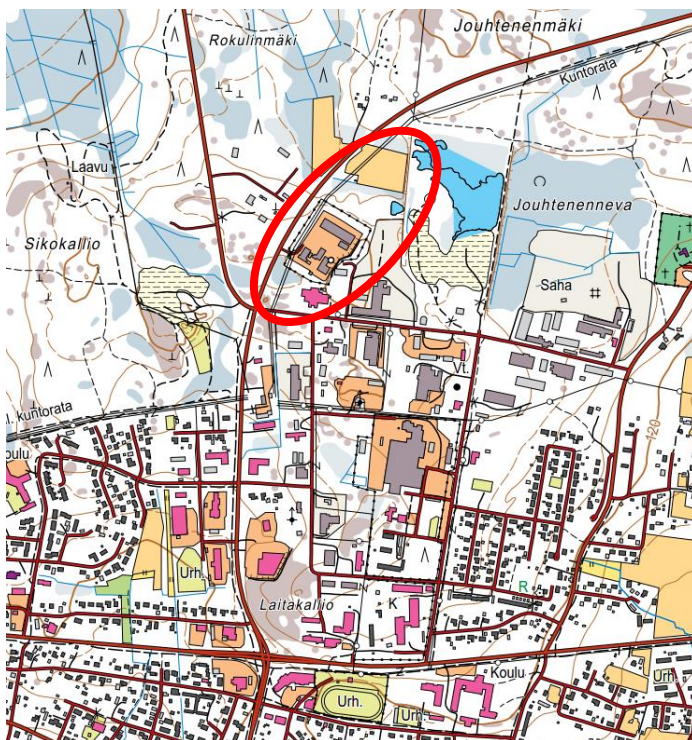
Keskustan asemakaavan muutos ja laajennus korttelissa 506 sekä viereisillä virkistys- ja liikennealueilla

OSALLISTUMIS- JA ARVIOINTISUUNNITELMA (OAS) 19.9.2017

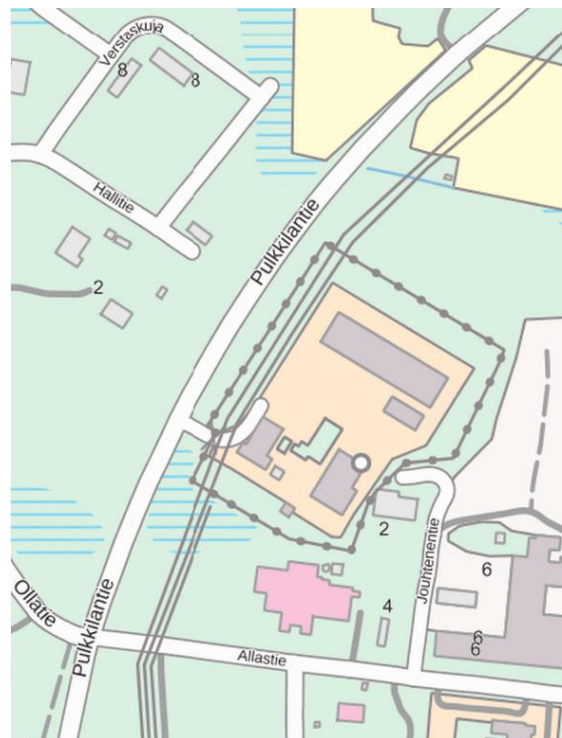
Suunnitelmassa kerrotaan maankäyttö- ja rakennuslain 63 §:n mukaisesti, miten osallistuminen ja vuorovaikutus sekä kaavan vaikutusten arviointi tapahtuvat kaavaprosessissa.

Osallisilla on maankäyttö- ja rakennuslain 64 § 2 momentin mukaisesti mahdollisuus ennen kaavaehdotuksen asettamista julkisesti nähtäville esittää Pohjois-Pohjanmaan ELY-keskukselle neuvottelun käymistä OAS:n riittävydestä.

SUUNNITTELUALUE



Kaavamuutosalueen sijainti



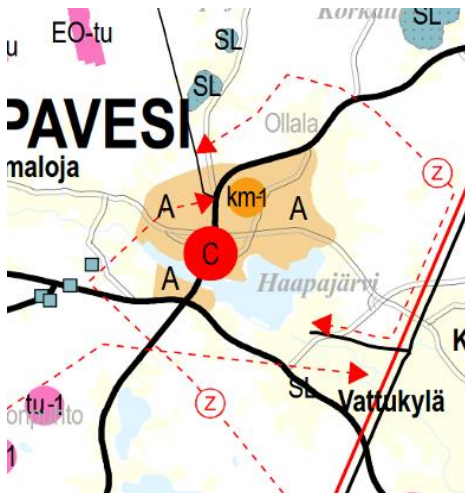
Suunnittelualue sijaitsee Haapaveden kaupungin keskustaajaman pohjoisosassa Kynttilän yrityspuiston alueella. Alueella on Vapo Oy:n voimalaitos, jolla on käytössään noin 4,3 hehtaarin suuruinen asemakaavoitettu teollisuustontti Pulkkilantien varressa. Lisäksi suunnittelualueen eteläosassa Allastien varressa on pienempi teollisuustontti, jolla on Haapaveden kalustetehtaan toimitilat, ja itälaidalla Jouhtenentien varressa on Haapaveden Ympäristöpalvelut Oy:n liete-kuivainlaitos. Liikennöinti Vapo Oy:n voimalaitostontille tapahtuu Pulkkilantien liittymästä. Jouhtenentieltä liikennöidään liete-kuivainlaitokselle ja tien toisella puolella olevalle Betonimestarit Oy:n betonitehtaalalle. Suunnittelualueen pohjoisosa Pulkkilantien varressa on rakentumatonta aluetta.

MUUTOKSEN TARVE JA TAVOITTEET

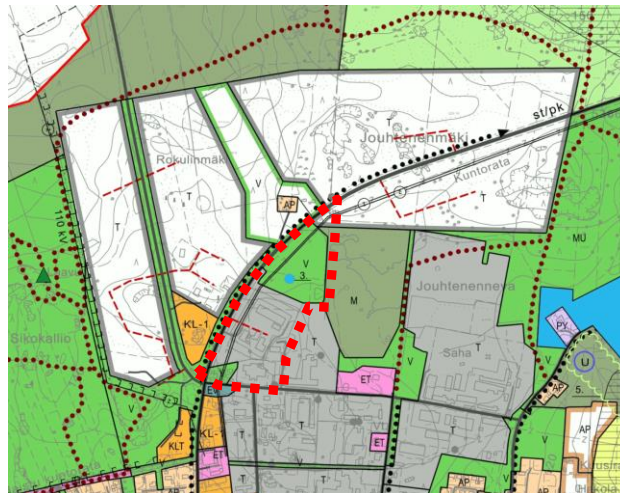
Tavoitteena on laatia keskustan asemakaavan muutos, joka laajentaa kortteliin 506 liittyvää teollisen toiminnan korttelialuetta nykyisestä korttelialueesta koilliseen päin. Laajennustarve liittyy Vapo Oy:n kehittämään uuteen liiketoimintaan, jossa turpeesta valmistetaan teollisessa prosessissa aktiivi- ym. teknistä hiiltä käytettäväksi hyvin moniin eri tarkoituksiin. Vapo Oy:n voimalaitoksen tontti ja sen lähialue Haapavedellä on yksi mahdollinen sijaintipaikka kyseiselle toiminnalle ja uudelle teollisen hiilen tuotantolaitokselle. Uudelle hiililaitokselle haetaan ympäristönsuojelulain (YSL, 527/2014) mukaista ympäristölupaa samanlaisesti kaavaprosessin kanssa. Tuotantolaitos voi sopia jo nykyiselle tontille, mutta sijoittelun helpottamiseksi ja muiden myöhempien lisätarpeiden mahdollistamiseksi korttelin 506 teollisuusaluetta on perusteltua laajentaa.

Haapaveden kaupunginhallitus on päättänyt asemakaavan muutoksen käynnistämisestä 24.10.2016 § 215.

SUUNNITTELUTILANNE



Ote 1. vaihemaakuntakaavasta



Ote yleiskaavasta ja kaavamutosalueen sijainti

Maakuntakaava

Kaava-alueella on voimassa Pohjois-Pohjanmaan maakuntakaava (vahvistettu 17.2.2005), sekä maakuntakaavan vaiheittaiseen uudistamiseen liittyvät 1. vaihemaakuntakaava (vahvistettu 23.11.2015) ja 2. vaihemaakuntakaava (hyväksytty 7.12.2016). 1. vaihemaakuntakaavan aihepiirit ovat energiatuotanto ja -siirto, kaupan palvelurakenne ja aluerakenne, taajamat, luonnonympäristö ja liikennejärjestelmät. 2. vaihemaakuntakaavan aihepiirit ovat kulttuuriympäristö, maaseudun asutusrakenne, virkistys ja matkailu ja jätteen käsittely. Vireillä olevan 3. vaihemaakuntakaavan luonnos on valmistunut keväällä 2017, ehdotus valmistuu arviolta loppuvuodesta 2017 ja kaava on tarkoitus hyväksyä vuoden 2018 kesään mennessä. 3. vaihemaakuntakaavan teemoja ovat kiviaines- ja pohjavesialueet, uudet kaivokset, muut tarvittavat päivitykset. 3. vaihemaakuntakaavan valmistuttua 1.-3. vaihemaakuntakaavat tulevat korvaamaan vuonna 2005 vahvistuneen kokonaismaakuntakaavan, joka kumoutuu. Voimassa olevissa maakuntakaavoissa suunnittelualue on taajamatoimintojen aluetta (A).

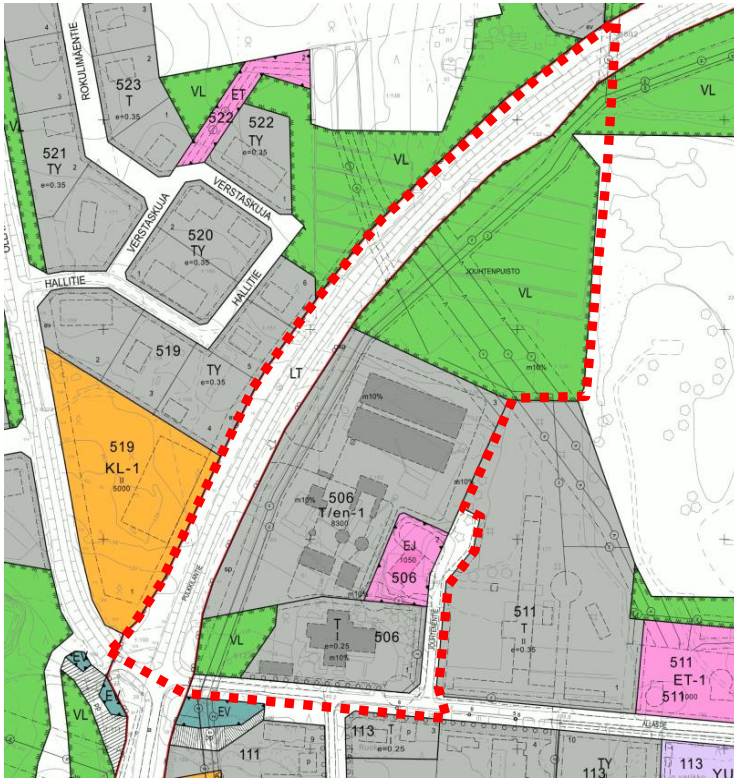
Yleiskaava

Suunnittelualueella on voimassa Haapaveden keskustan osayleiskaava vuodelta 2011. Osayleiskaavassa alue on merkitty teollisuus- ja varastoalueeksi (T) ja virkistysalueeksi (V), joiden läpi kulkee kaksi rinnakkais- ta voimajohtoa. Lisäksi teollisuusalueen koillispuolella olevalla virkistysalueella on merkintä paikallisesti arvokkaasta muusta kulttuuriympäristökohteesta "Konttikivi", joka tulee ottaa huomioon alueen rakentamisessa ja kehittämisessä.

Nykyinen asemakaava

Alueella on voimassa Keskustan asemakaava. Suunnittelualueella olevat Kynttilän yrityspuiston aluetta koskevat asemakaavat on hyväksytty vuosina 2004 ja 2006. Voimassa olevassa asemakaavassa voimalaitoksen

ja kalustetehtaan alueet ovat teollisuus- ja varastorakennusten korttelialuetta (T/en-1 ja T) sekä jätteenkäsittelyaluetta (EJ). Suunnittelualueen koillisosa ja pieni alue Pulkkilantien risteysalueen tuntumassa on lähivirkistysaluetta (VL). Pulkkilantie on yleisen tien aluetta (LT). Vapo Oy:n voimalaitosalueen tontille (T/en-1) saa sijoittaa teollisuus- ja varastorakennusten lisäksi pääosin biopolttoainetta ja kuivattua jäteliettä käyttävän voimalaitoksen. Suunnittelualueeseen sisältyy myös hyvin vähäinen asemakaava-alueen laajennus Jouhtenenpuiston virkistysalueen kohdalla.



Voimassa oleva asemakaava ja kaavamuutosalueen alustava raja

Rakennusjärjestys

Haapaveden kaupungin rakennusjärjestys on tullut voimaan 18.7.2003.

ARVIOITAVAT VAIKUTUKSET

Kaavan laatimisen yhteydessä arvioidaan asemakaavan vaikutuksia mm. ihmisten elinoloihin ja ympäristöön, rakennettuun ympäristöön, luontoon, maisemaan, yrityksiin sekä liikenteen ja teknisen huollon järjestämiseen. Kaavan vaikutuksia selvitetessä otetaan huomioon kaavan tehtävä ja tarkoitus. Uuden hiilentuotantolaitoksen ympäristöluvitusta on kaavoituksesta erillinen prosessi. Suunniteltujen laitosten ympäristövaikutus arvioidaan tarkemmin ympäristöluvitusta yhteydessä, ei osana MRL:n mukaista asemakaavan vaikutusten arviointia. Koska kyseessä on hankekaava, kuvataan kaava-asiakirjoissa kuitenkin pääpiirteittäin ympäristöluvitusta yhteydessä tehdyt selvitykset ja ympäristölupahakemuksen sisältöä siltä osin, kun tietoa on saatavilla ja asiakirjoja on ehditty julkistaa.

OSALLISET

Kaavan osallisia ovat maanomistajat ja ne, joiden asumiseen, työntekoon tai muihin oloihin kaava saattaa huomattavasti vaikuttaa, sekä viranomaiset ja yhteisöt, joiden toimialaa suunnittelussa käsitellään. Osallisille ja kunnan jäsenille varataan mahdollisuus osallistua kaavan valmisteluun, arvioida kaavan vaikutusta sekä lausua kirjallisesti tai suullisesti mielipiteensä asiasta.

Tässä hankkeessa keskeisiä osallisia ovat:

- Lähialueen maanomistajat, asukkaat ja yritykset
- Vapo Oy

- Elenia Verkko Oy
- Elisa Oyj
- Haapaveden Energia Oy
- Pohjois-Pohjanmaan liitto
- Pohjois-Pohjanmaan Elinkeino-, liikenne- ja ympäristökeskus
- Museovirasto
- Pohjois-Pohjanmaan museo
- Jokilaaksojen pelastuslaitos
- Perusturvalautakunta
- Rakennus- ja ympäristölautakunta
- Ympäristöterveyslautakunta
- Haapavesi-Seura

ALUSTAVA AIKATAULU, OSALLISTUMINEN JA VUOROVAIKUTUS

Kaupungissa kavasuunnittelua ohjaa maankäyttötoimikunta.

11/2016 Kaavan vireilletulo, Osallistumis- ja arviointisuunnitelma nähtävillä

- Kaavoituksen käynnistymisestä tiedotetaan kuntatiedotteessa, kaupungin ilmoitustaululla sekä internetissä kaupungin kotisivuilla. Osalliset voivat jättää mielipiteitä OAS:sta.
- aloitusvaiheen työneuvottelu ELY-keskuksessa

6-7/2017 Kaavaluonnos nähtävillä valmisteluvaiheen kuulemista varten

- Maankäyttötoimikunta ja kaupunginhallitus käsittelevät kaavaluonnoksen.
- Luonnoksen nähtävillä olosta tiedotetaan kuntatiedotteessa, paikallislehdessä, kaupungin ilmoitustaululla sekä internetissä kaupungin kotisivuilla.
- Kaavaluonnoksesta pyydetään tarvittavat lausunnot. Kaupungin asukkaat ja osalliset voivat jättää mielipiteensä nähtävillä olevasta luonnoksesta kaupunginhallitukselle.
- Kaavoittaja laatii vastineet luonnoksesta saatuihin lausuntoihin ja mielipiteisiin.

9-10/2017 Kaavaehdotus nähtävillä (vähintään 30 päivää)

- Kaupunginhallitus käsittelee kaavaehdotuksen.
- Nähtävillä olosta tiedotetaan kuntatiedotteessa, kaupungin ilmoitustaululla sekä internetissä kaupungin kotisivuilla.
- Kaupungin asukkaat ja osalliset voivat jättää muistutuksen nähtävillä olevasta ehdotuksesta kaupunginhallitukselle. Kaavaehdotuksesta pyydetään tarvittavat lausunnot.
- Kaavoittaja laatii vastineet ehdotuksesta saatuihin lausuntoihin ja muistutuksiin.

11-12/2017 Kaavan hyväksyminen

- Kaupunginhallitus esittää kaavaa kaupunginvaltuuston hyväksyttäväksi.
- Kaupunginvaltuuston päätöksestä on 30 päivän valitusaika. Kaava saa lainvoiman, mikäli kaavasta ei esitetä valituksia.

Kaavaan liittyvät asiakirjat ovat nähtävilläolojen yhteydessä esillä kaupungintalolla sen aukioloaikana ja lisäksi kaupungin internet-sivuilla (www.haapavesi.fi).

YHTEYSTIEDOT JA YHTEYSHENKILÖT

Haapaveden kaupunki **Paulos Tekka**
puh. 044 759 1206
paulos.teka@haapavesi.fi
PL 40, 86601 Haapavesi

Sweco Ympäristö Oy **Elina Marjakangas**
puh. 040 827 1160
elina.marjakangas@sweco.fi