

HAAPAVESI

KOIVULANNEVAN TUULIVOIMAPUISTON OSAYLEISKAAVA VIREILLETULOVAIHE

VASTINE OSALLISTUSMI- JA ARVIINTISUUNNITELMASTA SAATUUN PALAUTTEESEEN

KOOSTE SAAPUNEESTA PALAUTTEESTA JA LAADITUT VASTINEET

1.	Lausunnot	2
1.1	Pohjois-Pohjanmaan ELY-keskus, 7.1.2025	2
1.2	Pohjois-Pohjanmaan liitto, 10.1.2025	2
1.3	Suomen Erillisverkot Oy, 16.12.2024	6
1.4	Fingrid Oyj, 2.1.2025	6
1.5	Pohjois-Pohjanmaan pelastuslaitos, 12.12.2024	6
1.6	Luonnonvarakeskus, 28.11.2024	7
1.7	Metsähallitus, 7.1.2025	7
1.8	Väylävirasto, 28.11.2024	7
1.9	Pohjois-Pohjanmaan museo/Arkeologia, 7.1.2025	7
1.10	Pohjois-Pohjanmaan museo/Rakennettu kulttuuriympäristö, 10.1.2025	10
1.11	Pyhäjokialueen luonnonsuojeluyhdistys ry, 7.1.2025	11
1.12	Ilmatieteenlaitos, 2.1.2025	11
1.13	Telia Finland Oyj, 26.11.2024	11
1.14	Haapaveden kaupungin rakennus- ja ympäristölautakunta, 2.12.2024	12
1.15	Nivalan kaupunki, 18.12.2024	12
1.16	Oulaisten kaupunki, 13.12.2024	13
1.17	Ylivieskan kaupunki, 20.12.2024	13
2.	MIELIPITEET	15
2.1	Mielipide 1, 9.1.2025	15
2.2	Mielipide 2, 8.1.2025	19

HAAPAVESI

KOIVULANNEVAN TUULIVOIMAPUISTON OSAYLEISKAAVA VIREILLETULOVAIHE

VASTINE OSALLISTUSMI- JA ARVIOINTISUUNNITELMASTA SAATUUN PALAUTTEESEEN

1. LAUSUNNOT

1.1 Pohjois-Pohjanmaan ELY-keskus, 7.1.2025

Haapaveden kaupunki on laatinut Koivulannevan tuulivoimahankkeen osayleiskaavan osallistumis- ja arviointisuunnitelman ja pyytänyt siitä mm. ELY-keskuksen lausuntoa. Hankkeen toteuttaminen edellyttää myös ympäristövaikutusten arvioinnista annetun lain mukaista YVA-menettelyä, jossa Pohjois-Pohjanmaan ELY-keskus toimii lain tarkoittamana yhteysviranomaisena. Koivulannevan tv-hanketta koskeva YVA-ohjelma on ollut nähtävänä 28.11.2024-6.1.2025.

ELY-keskus ilmoittaa, ettei se näe ennen YVA-ohjelmasta annettavaa lausuntoa tarpeelliseksi tai mahdolliseksi antaa erillistä lausuntoa kaavahankkeen osallistumis- ja arviointisuunnitelmasta. ELY-keskus voi lausua kaavahankkeen OAS:n liittyen erikseen tarvittaessa vasta YVA-ohjelmasta annetun lausunnon jälkeen. Yleensä tällaisille lausunnoille ei ole tarvetta, vaan ELY-keskuksen kaavahankkeen osallistumiseen ja vaikutusten arviointiin liittyvät näkemykset myös kaavahankkeeseen liittyen voidaan sisällyttää YVA-ohjelmalausuntoon tai tuoda esille osana muuta kaavaprosessin vuorovaikutusta.

KAAVANLAATIJAN VASTINE

Merkitään tiedoksi. Kaavaluonnoksen valmistelussa otetaan huomioon muun muassa YVA-ohjelmasta annettu lausunto.

1.2 Pohjois-Pohjanmaan liitto, 10.1.2025

Pohjois-Pohjanmaan liitto on osallistunut hankkeen YVA-menettelyn ennakkoneuvotteluun 15.8.2024.

Maakuntakaava muodostaa keskeisen lähtökohdan seudullisten tuulivoimahankkeiden suunnittelulle. Maakuntakaavan tavoitteena on tuulivoimarakentamisen kokonaisuuden ohjaaminen ja yhteisvaikutusten hallinta koko maakunnan tasolla. Maakuntakaavan ohjausvaikutuksen huomioiminen edellyttää, että kaavan tavoitteet, periaatteet, kaavassa osoitettujen alueiden rajaamisen perusteet ja kaavan suunnittelumääräykset otetaan suunnittelussa huomioon.

Maakuntakaavassa osoitetut tuulivoima-alueet ovat ensisijaisia seudullisten tuulivoima-alueiden sijoittamispaikkoja. Maakuntakaava on luonteeltaan yleispiirteisin alueidenkäytön suunnitelma; siinä esitettyjen tuulivoima-alueiden rajaukset täsmentyvät kuntakaavan yhteydessä laadittavan YVA-menettelyn ja muiden vaikutustarkastelujen perusteella. Maakuntakaavan joustavuudesta johtuen kuntakaavaratkaisuihin voi riittävästi selviytyksillä perustellen erota maakuntakaavassa osoitetuista tv-alueiden rajauksista. Hankekohtaiset maakuntakaavaa tarkemmat selvitykset, ympäristövaikutusten arviointi (YVA), mukaan lukien yhteisvaikutusten arviointi ovat ratkaisevina tekijöinä tässä arvioinnissa. Käytännössä osa kuntakaavassa esitetyistä tuulivoimaloista voi sijoittua maakuntakaavan tv-alueiden ulkopuolelle, mikäli eroavaisuus on yksityiskohtaisemmassa kaavassa perusteltu siinä laadituilla, maakuntakaavatasoa tarkemmilla selvityksillä ja vaikutusten arvioinnilla. Tuulivoimaosayleiskaava ei saa kuitenkaan olla ristiriidassa maakuntakaavan keskeisten tavoitteiden ja periaatteiden kanssa, eikä kaava saa vaikeuttaa maakuntakaavan toteuttamista.

Hankkeen suhde voimassa oleviin maakuntakaavoihin

Pohjois-Pohjanmaalla on neljä lainvoimaista maakuntakaavaa: 1.-3. vaihemaakuntakaavat ja Hanhikiven ydinvoimamaakuntakaava. Pohjois-Pohjanmaan maakuntakaava (2006) on kumoutunut 3. vaihemaakuntakaavan saatua lainvoiman KHO:n päätöksellä 17.1.2022. Voimassa olevan maankäyttö- ja rakennuslain mukaisesti maakuntakaava ohjaa seudullisesti merkittävää eli lainvoimaisten vaihemaakuntakaavojen osalta vähintään kymmenen voimalaa käsittävän hankkeen tuulivoimarakentamista.

Pohjois-Pohjanmaan lainvoimaisissa 1. ja 3. vaihemaakuntakaavoissa Koivulannevan alueelle ei ole osoitettu seudullisesti merkittävää tuulivoimaloiden aluetta (tv-1). Koivulannevan tuulivoima-alue on voimassa olevien

HAAPAVESI

KOIVULANNEVAN TUULIVOIMAPUISTON OSAYLEISKAAVA VIREILLETULOVAIHE

VASTINE OSALLISTUSMI- JA ARVIOINTISUUNNITELMASTA SAATUUN PALAUTTEESEEN

vaihemaakuntakaavojen näkökulmasta seudullisen tuulivoima-alueen määritelmän rajalla. Pohjois-Pohjanmaan 1. vaihemaakuntakaavassa seudullisesti merkittävän tuulivoima-alueen kooksi on määritelty 10 voimalaa tai enemmän. Koivulannevan tuulivoimapuiston hankevaihtoehto VE1 (11 voimalaa) on seudullisen mittaluokan tuulivoimapuisto. Voimassa olevan maankäyttö- ja rakennuslain mukaan seudullisesti merkittävää tuulivoima-aluetta ei voida nykyilmaisäädännön mukaan hyväksyä ennen kuin alue on maakuntavaltuuston hyväksymässä maakuntakaavassa tv-1-alueena (hyväksymispäätös voi olla valituskäsittelyn alaisena). Hankevaihtoehto VE2 (6 voimalaa) ei sen sijaan ylitä seudullisesti merkittävän tuulivoima-alueen kokoluokkaa.

Pohjois-Pohjanmaan liitto tähdentää, että Koivulannevan tuulivoimapuiston hankealueen sijainti suhteessa toiminnassa oleviin tuulivoimapuistoihin ja maakuntakaavassa osoitettuihin seudullisesti merkittäviin tuulivoimaloiden alueisiin (tv-1) on tärkeää huomioida hankkeen YVA- ja kaavoitusmenettelyissä. Koivulannevan hankealueen kaakkoispuolella noin kilometrin etäisyydellä sijaitsee 1. vaihemaakuntakaavan mukainen tuulivoimaloiden alue tv-1 352, Kesonmäki ja vajaan viiden kilometrin etäisyydellä lounaassa tv-1 351, Kivineva, jolla sijaitsee Kukonahon luvitettu tuulivoima-alue. Koivulannevan tuulivoimahankkeen sijoittuessa erityisesti Kesonmäen tuulivoimapuiston ja sen laajennuksen viereen, muodostavat ne yhdessä vaikutuksiltaan seudullisen mittaluokan tuulivoima-alueen. Maakuntakaavan ohjausvaikutuksen näkökulmasta seudullisesti merkittävä kokonaisuus ja yhteisvaikutuksia lisäävä tuulivoimarakentaminen on sijoitettava maakuntakaavassa osoitetulle seudullisesti merkittävälle tv-alueelle.

Osallistumis- ja arviointisuunnitelmassa on kuvattu kattavasti lainvoimaisten maakuntakaavojen hankealueelle ja sen vaikutusalueelle ulottuvat kaavamerkinnot ja suunnittelumääräykset. Osallistumis- ja arviointisuunnitelmasta puuttuvat sähkönsiirron reittivaihtoehtojen varrelle ja niiden vaikutusalueille sijoitettujen maakuntakaavamerkintöjen esittely. Kaava-asiakirjoissa on tärkeää esittää myös sähkönsiirron reittivaihtoehdot lainvoimaisten maakuntakaavojen yhdistelmäkartalla ja taulukossa. Kaava- ja YVA-menettelyssä on arvioitava hankkeen vaikutukset (ml. sähkönsiirto) näihin kaavamerkintöihin ja suunnittelumääräyksiin.

Energia- ja ilmastovaihemaakuntakaava ja TUULI-hanke

Pohjois-Pohjanmaan liitossa on vireillä energia- ja ilmastovaihemaakuntakaavan laatiminen. Yhtenä merkittävänä teemana energia- ja ilmastovaihemaakuntakaavassa tarkastellaan maakunnan tuulivoiman kokonaisuutta, uusia tuulivoima-alueita ja sähkönsiirtoa maakunnassa. Energia- ja ilmastovaihemaakuntakaavassa esitetään lisäksi valtioneuvoston 18.11.2021 päätöksen mukaiset valtakunnallisesti arvokkaat maisema-alueet (VAMA 2021), uuden luokittelun mukaiset pohjavesialueet (Pohjois-Pohjanmaan ELY-keskus), vuosina 2019-2023 kartoitetut ja päivitetyt perinnebiotoopit (Pohjois-Pohjanmaan ELY-keskus ja Metsähallitus) valtakunnallisesti ja maakunnallisesti merkittävien osin ja kaasuputken yhteystarvemerkinnot. Alkuvuodesta 2025 nähtävillä asetettavassa uudessa ehdotusvaiheessa kaava-aineistoon lisätään valtakunnallisesti merkittävät arkeologiset kohteet (VARK 2024, VN 7.11.2024).

TUULI-hanketta (Kestävä tuulivoimarakentaminen Pohjois-Pohjanmaalla) toteutettiin 1.6.2020-30.4.2023 välisenä aikana. TUULI-hankkeessa valmistui useita tuulivoimatuotantoa ja sijoittamista koskevia taustaselvityksiä kuten linnuston päämuuttoreitin päivitysselvitys, viherrakenne- ja ekosysteemipalveluselvitys, susireviiriselvitys, sähkönsiirtoselvitys, maakotkaselvitys ja maisemaselvitys. TUULI-hankkeen sijainninhjausmalli valmistui kesäkuussa 2022 ja sen tulokset olivat energia- ja ilmastovaihemaakuntakaavan luonnoksessa esitettävien tuulivoima-alueiden lähtökohtina. TUULI-hankkeessa tutkittiin pinta-alaltaan vähintään 7 km² suuruisia tuulivoimaloiden alueita. Luonnos- ja viranomais ehdotusvaiheissa seudullisesti merkittäväksi tuulivoimaloiden alueeksi maa-alueilla (tv-1) määriteltiin vähintään 7 voimalaa. Seudullisesti merkittävän tuulivoimaloiden alueen määritelmä palautettiin julkisessa ehdotusvaiheessa lainvoimaisten 1. ja 3. vaihemaakuntakaavojen mukaiseksi eli seudullisesti merkittävä kokonaisuus on kymmenen (10) tai useampia voimaloita sisältävä tuulivoimahanke.

HAAPAVESI

KOIVULANNEVAN TUULIVOIMAPUISTON OSAYLEISKAAVA VIREILLETULOVAIHE

VASTINE OSALLISTUSMI- JA ARVIOINTISUUNNITELMASTA SAATUUN PALAUTTEESEEN

Maakuntakaavan ehdotusvaiheessa keväällä 2024 toteutettiin Natura-alueita koskeva riskiselvitys, jossa tarkasteltiin Pohjois-Pohjanmaan Natura-alueille tuulivoimarakentamisesta kohdistuvia vaikutuksia ja Natura-alueiden ulkopuolisten suojelualueiden ekologista verkostoa. Selvitys löytyy maakuntakaavoituksen julkisilta verkkosivuilta <https://www.pohjois-pohjanmaa.fi/kehittaminen/maakuntakaava/ilmastomaakuntakaava/#naturariskit>.

Energia- ja ilmastovaihemaakuntakaava on edennyt julkiseen ehdotusvaiheeseen. Energia- ja ilmastovaihemaakuntakaavan julkinen ehdotus käsiteltiin maakuntahallituksen kokouksessa 17.9.2024 § 145 ja se oli nähtävillä 23.9.-24.10.2024 välisenä aikana. Maakuntakaava-aineisto kohdekuvauksineen löytyy maakuntakaavoituksen verkkosivuilta <https://www.pohjois-pohjanmaa.fi/kehittaminen/maakuntakaava/ilmastomaakuntakaava/>.

Maakuntahallitus käsittelee kuulemisaikana saadun palautekoosteen kokouksessaan 19.11.2024 ja kävi maakuntakaavan etenemisestä evästekeskustelun. Pohjois-Pohjanmaan energia- ja ilmastovaihemaakuntakaavan oli määrä valmistua vuoden 2024 aikana, mutta julkisen ehdotusvaiheen runsaan palautteen, sen edellyttämien työneuvotteluiden ja kaava-aineiston täsmentämistarpeen takia hyväksymiskäsittely siirtyy keväälle 2025. Ympäristöviranomaisten lausunnot toivat esiin sen, että energia- ja ilmastovaihemaakuntakaavan kaavaratkaisua on tarkasteltava uudelleen erityisesti Natura 2000-verkoston suojeluperusteiden ja niiden läheisyyteen osoitettujen tuulivoima-alueiden osalta. Tämä tarkoittaa sitä, että vaihemaakuntakaavan tv-alueiden rajaukset tarkentuvat edelleen energia- ja ilmastovaihemaakuntakaavan seuraavassa vaiheessa. Voimassa olevan maankäyttö- ja rakennuslain mukaan seudullisesti merkittävää tuulivoima-aluetta ei voida hyväksyä ennen kuin alue on maakuntavaltuuston hyväksymässä maakuntakaavassa seudullisesti merkittävänä tv-alueena. Maakuntavaltuuston hyväksymispäätös voi olla valituskäsittelyn alaisena oikeusasteissa eli maakuntakaavan ei tarvitse olla lainvoimainen (kuulutettu voimaan ilman lainvoimaa MRL 201 §). Kuntakaavan selvitykset ja kaavoitus voivat kuitenkin edetä ehdotusvaiheen kuulemiseen saakka ennen maakuntakaavan voimaan kuuluttamista.

Energia- ja ilmastovaihemaakuntakaavan missään vaiheessa Koivulannevan alueelle ei ole osoitettu tuulivoimaloiden aluetta. Tämä tarkoittaa sitä, että alueelle ei voida hyväksyä seudullista eli 10 voimalan tuulivoimapuistoa. Kuten edellä lausunnossa on mainittu, YVA- ja kaavoitusprosessin aikana laadittavien selvitysten ja vaikutusarviointien perusteella on selvitettävä, millaiset toteuttamismahdollisuudet Koivulannevan hankkeella on sen sijoituksessa voimassa olevan maakuntakaavan tv-1 alueen viereen, muttei sen alueelle tai siihen tukeutuen. Yhdessä alueet muodostavat vaikutuksiltaan seudullisen mittaluokan tuulivoima-alueen.

Energia- ja ilmastovaihemaakuntakaavan julkiseen ehdotukseen on täsmennetty useiden kaavamerkintöjen selityksiä ja suunnittelumääräyksiä. Myös tuulivoimarakentamisen yleistä suunnittelumääräystä on uudistettu. Koivulannevan tuulivoimahankkeen osallistumis- ja arviointisuunnitelmassa on huomioitu nämä uudet suunnittelumääräykset. Kaava- ja YVA-menettelyissä on arvioitava Koivulannevan tuulivoimahankkeen vaikutuksia energia- ja ilmastovaihemaakuntakaavassa osoitettuihin kaavamerkintöihin ja suunnittelumääräyksiin ja jatkosuunnittelussa varmistuttava energia- ja ilmastovaihemaakuntakaavan suunnittelumääräyksiä toteuttaminen.

Maakuntakaavan tv-alueen rajaukseen liittyvät tekijät ja maakuntakaavoituksen aikana laaditut selvitykset (erityisesti maakotka-, maisema- ja Natura-alueita ja ekologista verkostoa koskevat selvitykset) tulee huomioida Koivulannevan tuulivoimahankkeen YVA- ja kaavoitusmenettelyissä. Koivulannevan tuulivoimahankkeen jatkosuunnittelussa on myös kiinnitettävä erityistä huomiota energia- ja ilmastovaihemaakuntakaavan kaavaehdotuksen kaavaratkaisuun ja alueita koskeviin tunnistettuihin vaikutuksiin, jotka esitetään kaavaselvityksessä ja alueiden kohdekuvauksissa.

Sähkönsiirto

Pohjois-Pohjanmaan liitto pitää hyvänä, että hankkeen ensisijaisena liittymisvaihtoehtona sähköverkkoon tarkastellaan maakaapelointia nykyisen Elenian 110 kV:n voimajohtoon hankealueen itäpuolelle. Tämä ratkaisu

HAAPAVESI

KOIVULANNEVAN TUULIVOIMAPUISTON OSAYLEISKAAVA VIREILLETULOVAIHE

VASTINE OSALLISTUSMI- JA ARVIOINTISUUNNITELMASTA SAATUUN PALAUTTEESEEN

vähentää hankkeen sähkönsiirron kielteisiä vaikutuksia huomattavasti. Kahdessa vaihtoehtoreiteissä (SVE 1a ja SVE 2a) tarkastellaan 110 kV:n ilmajohtoa Uusnivalan sähköasemalle, joka sijoittuisi osan matkastaan uuteen johtokäytävään ja osan matkastaan olemassa olevien voimajohtojen rinnalle johtokäytävää leventäen. Fingrid Oyj:n Pikkarala-Alajärvi 2x400 kV voimajohtojen rinnalle on suunniteltu myös Rahkola-Hautakankaan ja Puutionsaaren yhteinen 400 kV:n voimajohto tuulivoimapuistosta Uusnivalan sähköasemalle. Huomioitavaa on myös, että vaihtoehdon SVE 2a:n varrelle sijoittuu Ylivieskan Vasaman tuulivoimapuisto ja vaihtoehdon SVE 1a varrelle myös Puutionsaaren tuulivoimapuisto sekä näiden maakaapelireitit Uusnivalan sähköasemalle.

Pohjois-Pohjanmaan energia- ja ilmastovaihemaakuntakaavan julkiseen ehdotukseen uudistettiin tuulivoimarakentamisen yleisiä suunnittelumääryksiä sähkönsiirron osalta: *”Lähekkäin sijoittuvien tuulivoimala-alueiden liittäminen sähköverkkoon on ensisijaisesti keskitettävä samaan tai olemassa olevaan johtokäytävään ja yhteispylväisiin. Suunnittelua on tehtävä yhteistyössä muiden energiantuotannon hanketoimijoiden, kuntien, viranomaisten sekä kanta- ja alueverkkoyhtiöiden kanssa. Lisäksi on arvioitava sähkönsiirron yhteisvaikutukset muiden voimajohtohankkeiden kanssa sekä maalla että merellä.”*

Vaikutusten arviointi

Pohjois-Pohjanmaan liiton näkemyksen mukaan Koivulannevan tuulivoimahankkeen ml. sähkönsiirto todennäköisesti merkittävimmät vaikutukset kohdistuvat maakunnallisesti arvokkaille maisema-alueille, erityisesti Vatjusjärven kulttuurimaisema-alueelle, ihmisten elinoloihin ja viihtyvyyteen, ekologiseen verkostoon, suuteen, linnustoon ja yhteisvaikutuksiin lähialueen toiminnassa olevien tuulivoimapuistojen ja vireillä olevien tuulivoimahankkeiden kanssa. Pohjois-Pohjanmaan liitto on antanut ELY-keskukselle yksityiskohtaisemman lausunnon hankkeen YVA-ohjelmasta. Tämä lausunto on huomioitava Koivulannevan kaavoitusmenettelyssä.

KAAVANLAATIJAN VASTINE

Osayleiskaavassa käsiteltävä Koivulannevan tuulivoimahanke on vireilletulon jälkeen pienentynyt yhdeksään tuulivoimalaan, mikä alittaa maakuntakaavan seudullisesti merkittävän tuulivoimakokonaisuuden kokoluokan. Tällöin kaavassa käsiteltävän tuulivoimahankkeen toteuttaminen ei lähtökohtaisesti vaadi maakuntakaavan tuulivoimaloiden alue -merkintää.

Osayleiskaavan laadinnassa huomioidaan erityisesti Koivulannevan tuulivoimapuiston osayleiskaavan suhde lähialueella toiminnassa oleviin tuulivoimahankkeisiin sekä maakuntakaavassa osoitettuihin seudullisesti merkittäviin tuulivoimaloiden alueisiin. Kaavaratkaisun suunnittelussa tullaan huomioimaan muun muassa Kesonmäen tuulivoimapuisto ja sen laajennus. Kaavoituksen yhteydessä tullaan tutkimaan sitä, aiheuttaako Koivulannevan tuulivoimapuisto sellaisia vaikutuksia, että hankkeen toteuttaminen vaatii maakuntakaavan tuulivoimaloiden alue -merkinnän.

Kaava-alueen ulkopuolista sähkönsiirtoyhteyttä ei kaavoiteta, eikä sähkönsiirron toteuttaminen vaadi yleiskaavaa. Sähkönsiirtoyhteyden vaikutukset Koivulannevan tuulivoimahankkeen YVA-menettelyn yhteydessä ja YVA-selostuksessa. Kaavan suunnittelussa huomioidaan YVA-menettelyn huomiot tiivistetysti sähkönsiirtoyhteyden sekä toteuttamiskelpoisuudesta ja niistä kirjataan kaavaselostukseen.

Maakuntavaltuusto hyväksyi Pohjois-Pohjanmaan energia- ja ilmastovaihemaakuntakaavan 27.5.2025, ja se määrättiin voimaan 18.8.2025. Voimaan tullut maakuntakaava ja sen tausta-aineistot huomioidaan osayleiskaavan laadinnassa.

Muilta osin merkitään lausunto tiedoksi.

HAAPAVESI

KOIVULANNEVAN TUULIVOIMAPUISTON OSAYLEISKAAVA VIREILLETULOVAIHE

VASTINE OSALLISTUSMI- JA ARVIOINTISUUNNITELMASTA SAATUUN PALAUTTEESEEN

1.3 Suomen Erillisverkot Oy, 16.12.2024

Viitaten lausuntopyyntöönne 28.11.2024 koskien tuulivoimahanketta Koivulanneva Haapaveden kunnassa. Hankkeella ei ole vaikutusta Suomen Erillisverkot Oy:n Verko-operaattoripalvelut liiketoimintaan.

KAAVANLAATIJAN VASTINE

Merkitään tiedoksi.

1.4 Fingrid Oyj, 2.1.2025

Fingrid Oyj kiittää mahdollisuudesta lausua hankkeesta. Fingrid antaa tässä yhden yhteisen lausunnon YVA-ohjelma- ja OAS-vaiheesta.

Fingrid Oyj on valtakunnallinen kantaverkkoyhtiö, joka vastaa Suomen sähköjärjestelmän toimivuudesta sähkömarkkinalain perusteella sille myönnetyn sähköverkkoluvan ehtojen mukaisesti. Yhtiön on hoidettava sähkömarkkinalain edellyttämät velvoitteet pitkäjänteisesti siten, että kantaverkko on käyttövarma ja siirtokyvyltään riittävä.

Kantaverkkoyhtiöllä on sähkömarkkinalaissa määritelty verkon kehittämis- ja liittämisvelvollisuus. Verkonhaltijan tulee pyynnöstä ja kohtuullista korvausta vastaan liittää verkkoonsa tekniset vaatimukset täyttävät sähkönkäyttöpaikat ja sähköntuotantolaitokset toiminta-alueellaan.

Kantaverkkoliityntöjen tulee täyttää tekniset vaatimukset, jotka on esitetty Fingridin yleisissä liittymisehdoissa (YLE). Liittymisehtoja noudattamalla varmistetaan järjestelmien tekninen yhteensopivuus. Niissä myös määritellään sopimuspuolten liityntää koskevat oikeudet ja velvollisuudet. Yleisten liittymisehtojen lisäksi voimallisten tulee täyttää

Fingridin järjestelmätekniset vaatimukset (VJV). Asiakas huolehtii omaan sähköverkkoon suoraan tai välillisesti liittyvien osapuolien kanssa siitä, että myös niiden sähköverkot ja niihin liittyvät laitteistot täyttävät kantaverkkoa koskevat liittymisehdot ja

järjestelmätekniset vaatimukset. Kustakin liitynnästä sovitaan erillisellä liittymissopimuksella tapauskohtaisesti. Fingrid Oyj:llä ei ole muuta kommentoitavaa materiaaleista.

Tässä lausunnossa ei voida ottaa kantaa tarkemmin rakentamiseen tai teknisiin ratkaisuihin. Fingridin johto-alueelle tai sen läheisyyteen sijoittuvasta rakentamisesta tulee pyytää Fingridistä erillinen risteämälausunto. Pyydämme toimittamaan lausuntopyynnön ensisijaisesti verkkosivun kautta www.fingrid.fi/risteamalausunnot.

Fingridin voimajohdot ovat maankäyttö- ja rakennuslain (132/1999) 22 § tarkoittamia voimajohtoja. Tämä lausunto koskee vain Fingrid Oyj:n voimajohtoja.

KAAVANLAATIJAN VASTINE

Merkitään tiedoksi.

1.5 Pohjois-Pohjanmaan pelastuslaitos, 12.12.2024

Pelastusviranomaisen on tutustunut aineistoon ja toteaa, ettei osallistumis- ja arviointisuunnitelmasta ole huomautettavaa. Pelastusviranomaisen antaa lausuntonsa hankkeen yleiskaavaluonnoksesta.

KAAVANLAATIJAN VASTINE

Merkitään tiedoksi.

HAAPAVESI

KOIVULANNEVAN TUULIVOIMAPUISTON OSAYLEISKAAVA VIREILLETULOVAIHE

VASTINE OSALLISTUSMI- JA ARVIINTISUUNNITELMASTA SAATUUN PALAUTTEESEEN

1.6 Luonnonvarakeskus, 28.11.2024

Luke ei anna lausuntoa tuulivoimapuistohankkeiden osallistumis- ja arviointisuunnitelmasta (OAS).

KAAVANLAATIJAN VASTINE

Merkitään tiedoksi.

1.7 Metsähallitus, 7.1.2025

Metsähallitus ei jätä lausuntoa Koivulannevan tuulivoimahankkeesta.

KAAVANLAATIJAN VASTINE

Merkitään tiedoksi.

1.8 Väylävirasto, 28.11.2024

Kiitos lausuntopyynnöstä Koivulannevan tuulivoimapuiston osayleiskaavaehdotukseen liittyen.

Suunnittelualue jää radasta sen verran etäälle, ettei Väylävirastolla ole asiaan rautateiden näkökulmasta lausuttavaa. Maanteiden osalta lausunnon antaa Ely L-vastuualue.

Alueen suunnittelussa on kuitenkin hyvä huomioida Liikenneviraston eli nyk. Väyläviraston

"Tuulivoimalaohje - Ohje tuulivoimalan rakentamisesta liikenneväylien läheisyyteen" 2012. Siihen on koottu perusasioita mm. vaadittavista etäisyyksistä, liittymistä ja kuljetusreiteistä:

https://www.doria.fi/bitstream/handle/10024/121757/lo_2012-08_978-952-255-130-6.pdf?sequence=1&isAllowed=y

Lisäksi on hyvä huomioida alueen rakentamisen aikaiset kuljetukset ja niiden reitit. Rakentamisen aikaiset kulkuyhteydet tulee järjestää mahdollisuuksien mukaan mieluummin muualta kuin radanylitysten tai tasoristeysten kautta, sillä erityisesti tasoristeysten kansirakenteisiin sisältyy kantavuusrajoituksia. Erikoiskuljetukset edellyttävät tasoristeysten kansirakenteiden vahvistamista ja mahdollisesti jännitekatkoja. Lisäksi sekä ylitysten vahvistaminen/parantaminen että uudet tasoristeykset edellyttävät Väyläviraston tasoristeyslupaa.

KAAVANLAATIJAN VASTINE

Merkitään tiedoksi.

1.9 Pohjois-Pohjanmaan museo/Arkeologia, 7.1.2025

Haapaveden kaupunki on pyytänyt Pohjois-Pohjanmaan museolta lausuntoa Koivulannevan tuulivoimahankkeen vireilletulosta ja osallistumis- ja arviointisuunnitelmasta. Tämä museon lausunto koskee arkeologista kulttuuriperintöä.

Enersense Wind Oy ja Valorem Energies Finland Oy suunnittelevat Haapaveden kaupungin Koivulannevan alueelle tuulipuistoa. Suunnittelualue sijaitsee Haapaveden kunnassa noin 10 kilometriä kuntakeskuksesta lounaaseen. Hankealue sijoittuu Nivalan kuntarajan läheisyyteen, ja alle 30 kilometrin säteellä hankealueesta sijaitsevat myös Kärämäen, Haapajärven, Sievin, Ylivieskan, Oulaisten, Raahen ja Siikalatvan kunnat. Suunnittelualueen alustava rajausta on sama kuin YVA-ohjelmassa, ja rajausta voi tarkentua suunnittelun aikana. Kokonaispinta-alaltaan tuulivoimahankkeen hankealue (YVA-ohjelmassa) on 1670 hehtaaria.

Koivulannevan tuulipuistohankkeen ympäristövaikutusten arviointimenettelyssä (YVA-menettely) arvioidaan kaksi toteutusvaihtoehtoa (VE1 ja VE2) sekä niin sanottu nollavaihtoehto (VE0), jossa hanketta ei toteuteta. Vaihtoehto 1 (VE1) Koivulannevan alueelle rakennetaan enintään 11 voimalan tuulipuisto. Voimaloiden

HAAPAVESI

KOIVULANNEVAN TUULIVOIMAPUISTON OSAYLEISKAAVA VIREILLETULOVAIHE

VASTINE OSALLISTUSMI- JA ARVIOINTISUUNNITELMASTA SAATUUN PALAUTTEESEEN

yksikköteho on enintään 10 MW ja hankkeen kokonaisteho enintään 110 MW. Vaihtoehto 2 (VE2) alueelle rakennetaan enintään 6 voimalan tuulipuisto. Voimaloiden yksikköteho on enintään 10 MW ja hankkeen kokonaisteho enintään 60 MW.

Alustavasti Koivulannevan tuulipuisto liitetään valtakunnan verkkoon hankealueelta rakennettavan sähkönsiirtoyhteyden kautta joko Nivalassa Uusnivalan sähköasemalla, johdonvarsiliitynnällä Elenian voimajohtoon hankealueen itäpuolella, tai Haapavedellä Pihtinevan sähköasemalla. Tuulivoimaloiden välinen sisäinen sähkönsiirto toteutetaan maakaapelein ja hankealueelle rakennetaan sähköasema, jolle on esitetty useampi vaihtoehtoinen paikka. Tarkemmat sähkönsiirron ratkaisut selviävät suunnittelun edetessä.

Hankealueella ei sijaitse tunnettuja muinaismuistolailla (295/1963) rauhoitettuja kiinteitä muinaisjäännöksiä tai muita arkeologisen kulttuuriperinnönkohteita. Hankealueella ei ole tehty arkeologista inventointia. Sähkönsiirtoreittivaihtoehdon SVE1 läheisyydessä sijaitsee löytöpaikka *Aholan Rehulankaarto* (1000012012). Reittivaihtoehdon SVE2 läheisyydessä sijaitsee yksi kiinteä muinaisjäänös *Löytölänperä* (1000037641). Reittivaihtoehdon SVE4 läheisyydessä sijaitsee kaksi kiinteää muinaisjäänöstä, *Rapinoja* (1000028913) ja *Isovuori* (1000050736) sekä kaksi muuta kulttuuriperintökohdetta, *Rapinoja eli Kukkola* (1000028921) ja *Vattu* (1000028923). Sähkönsiirtoreitit ovat kuuluneet joiltakin osin aikaisempiin inventointeihin. Inventoinnit eivät kuitenkaan ole olleet kattavia ja niille tulee toteuttaa arkeologinen inventointi kuten hankealueellekin.

Hankealueelta ja voimajohtoreittien läheisyydessä sijaitsee Museoviraston ja Oulun yliopiston LIDARK-hankkeessa tunnistettuja tervahautoja tai hiilimiiluja. Kohteet tulee huomioida inventoinnissa. Alla luettelo kohteiden koordinaattitiedoista:

1. tervahauta	7103464	416965
2. tervahauta	7103078	419614
3. tervahauta	7103418	420096
4. tervahauta	7104898	422885
5. tervahauta	7106873	423600
6. tervahauta	7111910	424076
7. tervahauta	7100978	419823
8. miilu	7100966	420714
9. miilu	7100963	420728
10. miilu	7100957	420742
11. miilu	7100948	420762
12. tervahauta	7098386	420595
13. tervahauta	7078131	416455

Koska kyse on yleisestä työhankeesta, vastaa hankkeen toteuttaja muinaismuistolain (295/1963) 15 §:n mukaan arkeologisista tutkimuksista koituvista kustannuksista. Tietoa arkeologisten kenttätöiden tilaamisesta sekä arkeologisista toimijoista on Museoviraston verkkosivuilla osoitteessa:

<https://www.museovirasto.fi/fi/kulttuuriymparisto/arkeologinen-kulttuuriperinto/arkeologisen-kulttuuriperinnon-tutkimus/arkeologisten-kenttatoiden-tilaaminen>. Osoitteessa on myös luettelo arkeologisista toimijoista. Tämä Museon lausunto tulee liittää tarjouspyyntöön liitteeksi.

Arkeologinen inventointi tulee suorittaa noudattaen Suomen arkeologisten kenttätöiden laatuohjeita, jotka löytyvät Museoviraston verkkosivulta: <https://www.museovirasto.fi/fi/kulttuuriymparisto/arkeologinen-kulttuuriperinto/arkeologisen-kulttuuriperinnon-tutkimus>. Arkeologisen tutkimuksen tekijän tulee toimittaa raportit digitaalisena arviointia varten Pohjois-Pohjanmaan museolle (kulttuuriymparisto.ppm@ouka.fi). Raportin lisäksi museolle on toimitettava kohteiden sijaintitiedot ja rajaukset digitaalisena paikkatietomuodossa. Arvioinnissa varmistetaan, että selvitykset vastaavat niille asetettuja tavoitteita ja laatuvaatimuksia. Raportit toimitetaan arvioinnin jälkeen Museovirastoon, jossa se tallennetaan sähköiseen asianhallintajärjestelmään ja

HAAPAVESI

KOIVULANNEVAN TUULIVOIMAPUISTON OSAYLEISKAAVA VIREILLETULOVAIHE

VASTINE OSALLISTUSMI- JA ARVIOINTISUUNNITELMASTA SAATUUN PALAUTTEESEEN

Julkaistaan palvelussa <https://asiat.museovirasto.fi/>. Verkossa julkaistava tutkimusraportti ei saa sisältää yksityishenkilöiden henkilötietoja, esim. maanomistajan nimiä tai osoitteita. Tutkimusraporttien tiedot tallennetaan myös muinaisjäännösrekisteriin, jonka tietoja voi selata kaikille avoimessa Kulttuuriympäristön palveluikkunassa www.kyppi.fi.

Hankealueen inventoinnissa tulee huomioida koko hankealue keskittyen arkeologisesti potentiaaliin alueisiin sekä muuttuvan maankäytön alueisiin. Inventoinnissa tulee tarkastaa huomioiden tv-alueiden laajuudet, sillä rakennuslupa voidaan myöntää minne tahansa tv-alueen sisäpuolelle. Tarkasteltavan muuttuvan maankäytön osalta tulee muinaisjäännösten osalta huomioon ottaa ja selvittää myös tie- ja maakaapelilinjat, sähköasemien alueet ja muuntaja-alueet sekä rakentamisessa mahdollisesti tarvittavien maa-ainesten ottopaikat. Sähkönsiirtolinjat tulee tarkastaa riittävän laajalti noin 200 metrin säteellä linjasta. Inventoinnissa tulee kiinnittää huomiota myös historiallisen ajan kohteisiin. Uusille kohteille tulee määrittää aluerajaus. Inventoinnissa tulee hyödyntää ajantasaisinta ja tarkinta Maanmittauslaitoksen tuottamaa laserkeilausaineistoa.

Arkeologiseen kulttuuriperintöön kohdistuvissa vaikutuksissa tulee huomioida tuulivoimaloiden sijainnin, ties-
tön, sähköaseman ja maakaapelilinjojen lisäksi mahdolliset maa-aineksen ottopaikat ja mahdolliset maan läjitys-
paikat sekä väliaikaiset nosto-, varastointi-, pysäköinti- ja työmaaparakkialueet. Vaikutusten arvioinnissa
tulee huomioida myös mahdolliset hankealueen ulkopuolelle kohdistuvat toimenpiteet kuten teiden peruspa-
rannukset. Myös näissä tapauksissa tulee selvittää tulevatko toimenpiteet kohdistumaan arkeologiseen kult-
tuuriperintöön. Kyseiset rakentamistoimenpiteet tulee ottaa huomioon arvioitaessa hankkeen suoria ja epä-
suoria vaikutuksia muinaisjäännöksiin. Myös väliaikainen toiminta voi vahingoittaa tai tuhota arkeologista
kulttuuriperintöä.

Jatkosuunnittelussa museo edellyttää, että vaikutusten arvioinnissa huomioidaan arkeologisen kulttuuriperin-
nön kohteet alakohteineen koko siihen kuuluvan muinaisjäännösalueen alueelta. TV-alueen kaava-
määräyksen mukaan tuulivoimalat on mahdollista sijoittaa mihin tahansa kohtaan tv-alueella. Tämän vuoksi
vaikutusten tarkastelualueena tulee olla tv-alue, ei voimalan keskipiste. Samoin tielinjojen ja sähkölinjojen
vaikutusalue ulottuu keskilinjaa laajemmalle. Tuulivoimahankkeissa tieverkoston leveys tulee yleensä olla vä-
hintään 4,5–5 metriä leveitä ja puustosta vapaaksi raivattava huoltotieaukko noin 10–20 metriä leveä. Tämän
lisäksi tiealueeseen kuuluu myös mahdolliset levennykset, ojat ja läjitysalueet.

Vaikutusten arvioinnin yhteydessä tulisi esittää karttaleikkeellä sellaiset kohteet, jotka sijaitsevat rakentamis-
toimenpiteiden lähellä ja joihin voi kohdistua vaikutuksia. Hankkeen vaikutusten minimoimiseksi voimaloiden,
sähköasemien, maakaapelireittien, tielinjojen, voimajohtoreiteillä, sen lähialueella ja kulkureittien läheisyy-
dessä sijaitsevat arkeologisen kulttuuriperinnön kohteet tulee merkitä maastoon rakennustöiden ajaksi. Vai-
kutusten minimoimiseksi tulee hakkuissa jättää pitkät kannot rakennustoimien vaikutusalueille sijaitsevien
kohteiden ympärille. Tämä auttaa kohteita erottumaan maastosta työskentelyn aikana ja ne on myös hel-
pompia merkitä maastoon.

Arkeologiset kohteet ovat osa laajempaa kulttuuriympäristöä ja ne kertovat ympäristön hyödyntämisestä eri
aikoina. Hankkeella voi siten olla vaikutuksia kohteiden paikallishistorialliseen arvoon, edustavuuteen ja koh-
teiden kokemiseen maiseman muutoksen myötä. Vaikutuksia arvioitaessa onkin huomioitava kohteiden suhde
ympäriinsä maastoon ja maisemaan.

KAAVANLAATIJAN VASTINE

Kaavamennettelyn aikana Koivulannevan tuulivoimahankkeelle on laadittu arkeologinen inventointi vuosina
2024–2025, joka kattaa kaava-alueen sekä tuulivoimahankkeen YVA-mennettelyyn sisältyvät sähkönsiirron
vaihtoehdot. Arkeologisessa inventoinnissa on huomioitu myös lausunnon antajan esiin nostamat LiDAR -
kohteet.

HAAPAVESI

KOIVULANNEVAN TUULIVOIMAPUISTON OSAYLEISKAAVA VIREILLETULOVAIHE

VASTINE OSALLISTUSMI- JA ARVIOINTISUUNNITELMASTA SAATUUN PALAUTTEESEEN

Arkeologinen inventointi sekä sen tulokset huomioidaan kaavan laadinnassa. Kaavassa ei tulla osoittamaan rakentamista mahdollistavia merkintöjä muinaisjäännösalueille tai -kohteille ja kaavassa tulla huomioimaan muinaisjäännökset tarvittavin määräyksin.

1.10 Pohjois-Pohjanmaan museo/Rakennettu kulttuuriympäristö, 10.1.2025

Haapaveden kaupunki on pyytänyt Pohjois-Pohjanmaan museon lausuntoa Koivulannevan tuulivoimahankkeen osayleiskaavan osallistumis- ja arviointisuunnitelmasta. Tämä museon lausunto koskee rakennettua kulttuuriympäristöä.

Enersense Wind Oy ja Valorem Energies Finland Oy suunnittelevat Haapaveden kaupungin Koivulannevan alueelle tuulivoimala-alueita. Hankealue sijoittuu Nivalan kuntarajan läheisyyteen noin 10 kilometriä Haapaveden kuntakeskuksesta lounaaseen. Alle 30 kilometrin säteellä hankealueesta sijaitsevat myös Kärsämäen, Haapajärven, Sievin, Ylivieskan, Oulaisten, Raahen ja Siikalatvan kunnat. Suunnittelun alueen alustava raja-
aus on sama kuin YVA-ohjelmassa, ja raja-
aus voi tarkentua suunnittelun aikana. Kokonaispinta-
alaltaan hankealue (YVA-ohjelmassa) on 1670 hehtaaria.

Koivulannevan tuulivoimalahankkeen ympäristövaikutusten arviointimenettelyssä (YVA-menettely) arvioidaan kaksi toteutusvaihtoehtoa (VE1 ja VE2) sekä niin sanottu nollavaihtoehto (VE0), jossa hanketta ei toteuteta. Vaihtoehto 1 (VE1) alueelle rakennetaan enintään 11 voimalaa. Voimaloiden yksikköteho on enintään 10 MW ja hankkeen kokonaisteho enintään 110 MW. Vaihtoehto 2 (VE2) alueelle rakennetaan enintään 6 voimalaa. Voimaloiden yksikköteho on enintään 10 MW ja hankkeen kokonaisteho enintään 60 MW.

Alustavasti Koivulannevan tuulivoima-alue liitetään valtakunnan verkkoon hankealueelta rakennettavan sähkönsiirtoyhteyden kautta joko Nivalassa Uusnivalan sähköasemalla, johdonvarsiliitynnällä Elenian voimajoh-
toon hankealueen itäpuolella, tai Haapavedellä Pihtinevan sähköasemalla. Tuulivoimaloiden välinen sisäinen sähkönsiirto toteutetaan maakaapelein ja hankealueelle rakennetaan sähköasema, jolle on esitetty useampi vaihtoehtoinen paikka. Tarkemmat sähkönsiirron ratkaisut selviävät suunnittelun edetessä.

YVA-ohjelmassa on listattu kattavasti 35 km etäisyydellä sijaitsevat arvokkaat maisema-alueet ja rakennetut kulttuuriympäristöt. Lähimmillään hankealueen koillispuolella noin 1 km etäisyydellä hankealueen rajasta sijaitsee maakunnallisesti arvokas Haapaveden Vatjusjärven kulttuurimaisema ja noin 5 km etäisyydellä Malisjokivarren kulttuurimaisema.

Pohjois-Pohjanmaan museo katsoo, että vaikutusten arvioinnissa tulee kiinnittää erityistä huomiota hankkeen vaikutuksiin Vatjusjärven kulttuurimaisemaan. Myös hankealueen yhteisvaikutukset viereisten, toiminnassa olevan Kesomäen ja luvitetun Kukonahon, kanssa tulee selvittää.

Pohjois-Pohjanmaan museolla ei ole muuta huomautettavaa Koivulannevan tuulivoimahankkeen osayleiskaavan osallistumis- ja arviointisuunnitelmasta.

KAAVANLAATIJAN VASTINE

Kaavan suunnittelussa huomioidaan kaavaratkaisun vaikutukset valtakunnallisesti ja maakunnallisesti arvokkaille maisema-alueille, kuten Vatjusjärven kulttuurimaisemaan. Kaavamenettelyn yhteydessä arvioidaan myös kaavaratkaisun yhteisvaikutukset muiden lähialueiden hankkeiden kanssa. Muilta osin merkitään lausunto tiedoksi.

HAAPAVESI

KOIVULANNEVAN TUULIVOIMAPUISTON OSAYLEISKAAVA VIREILLETULOVAIHE

VASTINE OSALLISTUSMI- JA ARVIOINTISUUNNITELMASTA SAATUUN PALAUTTEESEEN

1.11 Pyhäjokialueen luonnonsuojeluyhdistys ry, 7.1.2025

Tuulivoimapuiston toteutuksesta esitetään kaksi vaihtoehtoa. Vaihtoehto 1 sisältäisi 11 tuulivoimalaa ja vaihtoehdossa 2 olisi 6 tuulivoimalaa.

Haapavedelle ja sen naapurikuntiin on suunnitteilla todella paljon erilaisia tuulivoimahankkeita. Osa hankkeista on jo toteutettukin. Mielestämme ensiarvoisen tärkeää olisi pystyä selvittämään eri hankkeiden yhteisvaikutukset luontoon ja ympäristöön. Ne voivat olla hyvinkin merkittävät ja kauaskantoiset. Metsät pirstoutuvat ja pitäisi pystyä huolehtimaan ekologisista käytävistä, joita pitkin eläimet voivat turvallisesti liikkua.

Mikäli hanke toteutuu, pidämme parempana vaihtoehtoa 2, joka sisältää 6 tuulivoimalaa.

KAAVANLAATIJAN VASTINE

Merkitään tiedoksi. Kaavaratkaisun vaikutukset yksin ja yhdessä muiden hankkeiden kanssa selvitetään YVA-menettelyssä ja otetaan huomioon osayleiskaavoituksessa.

1.12 Ilmatieteenlaitos, 2.1.2025

VALOREM Energies Finland Oy suunnittelee Haapaveden kaupungin Koivulannevan alueelle tuulivoimahanketta. Koivulannevan alueelle rakennetaan enintään 11 tuulivoimalaa. Hankealueen alustava kokonaispinta-ala on 1670 hehtaaria. Tuulivoimaloiden kokonaiskorkeus on enintään 350 metriä ja yksikköteho enintään 10 megawattia.

Haapaveden kaupunki on pyytänyt Ilmatieteen laitokselta VALOREM Energies Finland Oy:n Koivulannevan tuulivoimahankkeen osallistumis- ja arviointisuunnitelmasta.

Ilmatieteen laitos on perehtynyt aineistoon ja toteaa lausuntonaan seuraavaa:

Ilmatieteen laitoksella ei ole lausuttavaa Koivulannevan tuulivoimapuistohankkeen osallistumis- ja arviointisuunnitelmaan, koska alue on yli 20 km päässä lähimmästä laitoksen säätutkasta.

Ilmatieteen laitos haluaa kuitenkin tuoda esiin huolensa runsaasta tuulivoimarakentamisesta alueelle, puistot tulevat sääolosuhteitten mukaan aiheuttamaan häiriökaikuja ja heikentämään mahdollisesti alueen sääpalveluja etenkin ukkossadetilanteissa. Ilmatieteen laitos käy keskustelua kompensatiomittausten järjestämisestä alueille, joilla luotettavat tutkimukset ovat haasteellisia. Yhteisvaikutuksesta muiden puistojen kanssa myös Koivulannevan alueeseen voisi kohdistua vaatimus kompensatiomittauksista. Tästä ei ole kuitenkaan vielä konkreettista ehdotusta olemassa.

KAAVANLAATIJAN VASTINE

Merkitään tiedoksi.

1.13 Telia Finland Oyj, 26.11.2024

Telia Finland Oyj:llä (Telia) ei ole hankkeesta huomautettavaa, mutta jatkossa hankkeen vaikutusalueelle ei voida rakentaa radiolinkkijärjestelmiä.

KAAVANLAATIJAN VASTINE

Merkitään tiedoksi.

HAAPAVESI

KOIVULANNEVAN TUULIVOIMAPUISTON OSAYLEISKAAVA VIREILLETULOVAIHE

VASTINE OSALLISTUSMI- JA ARVIOINTISUUNNITELMASTA SAATUUN PALAUTTEESEEN

1.14 Haapaveden kaupungin rakennus- ja ympäristölautakunta, 2.12.2024

Rakennus- ja ympäristölautakunta siirtää lausunnonannon kaupunginhallitukselle.

KAAVANLAATIJAN VASTINE

Merkitään tiedoksi.

1.15 Nivalan kaupunki, 18.12.2024

Ote kaupunginhallituksen pöytäkirjasta 16.12.2024.

Valmistelija:

Haapaveden kaupunginhallitus hyväksyi Enersense Wind Oy:n kaavoitusaloitteen osayleiskaavan laatimisesta Koivulannevan alueelle kokouksessaan 20.6.2023 § 159. Käynnistettävä osayleiskaava laaditaan maankäyttö- ja rakennuslain 77a §:n mukaisesti siten, että osayleiskaavaa voidaan käyttää rakennusluvan perusteena. Osayleiskaava laaditaan ympäristövaikutusten arviointimenettelyä koskevan lain (YVA-laki) mukaisesti erillismenettelyinä, jossa ympäristövaikutusten arviointi toteutetaan kaavoituksen rinnalla omana hankkeenaan.

Enersense Wind Oy suunnittelee Koivulannevan alueelle enintään 11 tuulivoimalan suuruista tuulivoimapistoa. Alue sijaitsee noin 10 kilometrin päässä Haapaveden keskustasta lounaaseen ja lähimmillään noin kilometrin etäisyydellä Nivalan kunnan rajasta. Voimaloiden kokonaiskorkeus on 350 metriä ja yksikköteho 8–10 MW. Alue soveltuu alustavien esiselvitysten perusteella hyvin tuulivoimatuotantoalueeksi. Koivulannevan tuulivoimapistoa suunnitellaan YVA-menettelyn ja osayleiskaavoituksen myötä. Koivulannevan tuulivoimahankkeen ympäristövaikutusten arviointimenettelyssä (YVA-menettely) arvioidaan kaksi toteutusvaihtoehtoa (VE1 ja VE2) sekä niin sanottu nollavaihtoehto (VE0), jossa hanketta ei toteuteta.

- Vaihtoehto 1 (VE1)
 - Hankealueelle rakennetaan enintään 11 voimalan tuulipuisto. Voimaloiden yksikköteho on enintään 10 MW ja hankkeen kokonaisteho enintään 110 MW.
- Vaihtoehto 2 (VE2)
 - Hankealueelle rakennetaan enintään 6 voimalan tuulipuisto. Voimaloiden yksikköteho on enintään 10 MW ja hankkeen kokonaisteho enintään 60 MW.

Alustavasti Koivulannevan tuulipuisto liitetään valtakunnan verkkoon hankealueelta rakennettavan sähkönsiirtoyhteyden kautta joko Nivalassa Uusnivalan sähköasemalla, johdonvarsiliitynnällä Elenian voimajohtoon hankealueen itäpuolella, tai Haapavedellä Pihtinevan sähköasemalla. Alustavat YVA-menettelyssä arvioitavat sähkönsiirron vaihtoehdot ovat seuraavat:

- Sähkönsiirron vaihtoehdossa 1 (SVE1) on kaksi alavaihtoehtoa, SVE1a ja SVE1b. Vaihtoehdossa rakennetaan uusi 22,5 kilometriä pitkä voimajohto a) 110 kV:n ilmajohtona tai b) 33 kV:n tai 110 kV:n maakaapelina Uusnivalan sähköasemalle eteläistä reittiä pitkin.
- Sähkönsiirron vaihtoehdossa 2 (SVE2) on myös kaksi alavaihtoehtoa, SVE2a ja SVE2b. Vaihtoehdossa rakennetaan uusi 17,1 kilometriä pitkä voimajohto a) 110 kV:n ilmajohtona tai b) 33 kV:n tai 110 kV:n maakaapelina Uusnivalan sähköasemalle pohjoista reittiä pitkin.
- Sähkönsiirron vaihtoehdossa 3 (SVE3) rakennetaan uusi 5,1 kilometriä pitkä 110 kV:n voimajohto maakaapelina kaakkoon, jossa se liitetään johdonvarsiliitynnällä Elenian Pysäysperä-Haapavesi 110 kV voimajohtoon.

HAAPAVESI

KOIVULANNEVAN TUULIVOIMAPUISTON OSAYLEISKAAVA VIREILLETULOVAIHE

VASTINE OSALLISTUSMI- JA ARVIOINTISUUNNITELMASTA SAATUUN PALAUTTEESEEN

- Sähkönsiirron vaihtoehdossa 4 (SVE4) rakennetaan uusi 17,4 kilometriä pitkä 33 kV:n tai 110 kV:n voimajohto maakaapelina koilliseen Pihtinevan sähköasemalle. Pihtinevan sähköasemaa ei ole vielä rakennettu. Tuulivoimaloiden välinen sisäinen sähkönsiirto toteutetaan maakaapelein ja hankealueelle rakennetaan sähköasema, jolle on esitetty useampi vaihtoehtoinen paikka. Tarkemmat sähkönsiirron ratkaisut selviävät suunnittelun edetessä.

Valmistelijan ehdotus:

Nivalan kaupunki toteaa lausunnossaan, että koska suunnitellut voimalat sijaitsevat lähellä kuntien välistä rajaa, tulisi tuulivoimalat sijoittaa siten, ettei merkittäviä melu- ja välkevaikutuksia tule Nivalan kaupungin alueelle. Sähkönsiirron osalta pidämme SVE2b reittiä suositelluimpana vaihtoehtona. Muilta osin ei OAS:sta ole huomauttamista.

Päätösesitys:

Kaupunginhallitus päättää hyväksyä valmistelijan ehdotuksen.

Kaupunginjohtajan kokouksessa tarkentama päätösesitys:

Nivalan kaupunki toteaa lausunnossaan, että koska suunnitellut voimalat sijaitsevat lähellä kuntien välistä rajaa, tulisi tuulivoimalat sijoittaa siten, ettei merkittäviä melu- ja välkevaikutuksia tule Nivalan kaupungin alueelle. Sähkönsiirron osalta parhaimmat vaihtoehdot ovat SVE4 ja SVE3 maakaapelointineen. Mikäli sähkönsiirto toteutetaan Nivalan suuntaan suositellumpi vaihtoehto on SVE2b maakaapelointina.

Kaupunginhallitus hyväksyi kaupunginjohtajan kokouksessa tarkentaman päätösesityksen.

KAAVANLAATIJAN VASTINE

Melu- ja välkevaikutukset selvitetään ja otetaan huomioon jatkosuunnittelussa. Muilta osin merkitään lausunto tiedoksi.

1.16 Oulaisten kaupunki, 13.12.2024

Ote kaupunginhallituksen pöytäkirjasta 9.12.2024

Päätösehdotus:

Kaupunginhallitus päättää antaa seuraavan lausunnon: Oulaisten kaupungilla ei ole Koivulannevan tuulivoimaosayleiskaavan vireilletulosta eikä sen osallistumis- ja arviointisuunnitelmasta tässä

vaiheessa huomautettavaa.

Päätös: Hyväksyttiin yksimielisesti

KAAVANLAATIJAN VASTINE

Merkitään tiedoksi.

1.17 Ylivieskan kaupunki, 20.12.2024

Ote kaupunginhallituksen pöytäkirjasta 18.12.2024.

Valmistelija:

Haapaveden kaupunki pyytää Ylivieskan kaupungin lausuntoa Koivulannevan tuulivoimahankkeen osayleiskaavan vireilletulosta sekä osallistumis- ja arviointisuunnitelmasta liitteen mukaisesti. Pohjois-Pohjanmaan elinkeino-, liikenne- ja ympäristökeskus pyytää Ylivieskan kaupungin lausuntoa VALOREM Energies Finland

HAAPAVESI

KOIVULANNEVAN TUULIVOIMAPUISTON OSAYLEISKAAVA VIREILLETULOVAIHE

VASTINE OSALLISTUSMI- JA ARVIOINTISUUNNITELMASTA SAATUUN PALAUTTEESEEN

Oy:n Koivulannevan (Haapavesi) tuulivoimahankkeen ympäristövaikutusten arviointiohjelmasta (POPELY/2897/2024) liitteen mukaisesti.

Päätösehdotus:

Kaupunginhallitus lausuu Koivulannevan tuulivoimapuiston osayleiskaavan osallistumis- ja arviointisuunnitelmasta ja YVA-ohjelmasta (POPELY/2897/2024), että

- Ylivieskan kaupungin omissa tuulivoimahankkeissa tahtotilana on, että sähkönsiirto pyritään toteuttamaan maisema- ja ympäristövaikutuksien vähentämiseksi maakaapeloinneilla. Kaupunki pitää tärkeänä, että mikäli sähkönsiirtoa ei toteutettaisi Koivulannevan tuulivoimahankkeessa vaihtoehtojen SVE3 ja SVE4 mukaisesti, tutkittaisiin ja edistettäisiin vaihtoehtoja SVE1 ja SVE2 ensisijaisesti maakaapeloinneilla,
- Sähkönsiirron vaihtoehto SVE2 sijoittuu Vasaman tuulivoimahankkeen alueelle ja ns. Pirkkala-Alajärvi 400 kV johtoaukeaan. Hankkeen jatkosuunnittelussa tulee huomioida Vasaman tuulivoimapuiston osayleiskaava siten, että tuulivoimapuiston tai sen sähkönsiirron toteuttamismahdollisuudet eivät heikkene. Ympäristövaikutusten arvioinnissa tulee huomioida Vasaman tuulivoimahankkeen yhteydessä laaditut ympäristöselvitykset.

Päätös: hyväksyttiin

KAAVANLAATIJAN VASTINE

Sähkönsiirron vaihtoehdot arvioidaan YVA-menettelyssä. Ympäristövaikutuksien arvioinnissa huomioidaan Vasaman tuulivoimahankkeen yhteydessä laaditut ympäristöselvitykset.

HAAPAVESI

KOIVULANNEVAN TUULIVOIMAPUISTON OSAYLEISKAAVA VIREILLETULOVAIHE

VASTINE OSALLISTUSMI- JA ARVIOINTISUUNNITELMASTA SAATUUN PALAUTTEESEEN

2. MIELIPITEET

2.1 Mielipide 1, 9.1.2025

Taustani: Olen kotoisin Haapaveden Vatjusjärveltä Etelälahdelta. Isäni sukujuuret yltävät 1600- luvulle asti Vatjusjärven ympärille ja äitini on syntynyt Nivalan Sarjankylän Erkkisjärven tienoilla. Koulutukseltani olen filosofian maisteri, pääaineenani kasvitiede. Biologian ja maantiedon aineenopettajana olen toiminut yli 30 vuotta yläkoulussa ja lukiossa. Olen osallinen maanomistajana Koivulannevan tuulivoimahankkeeseen. Sukuni on omistanut maan yli 50 vuotta. Kiinteistö on perintömetsä, jolle on laadittu metsäsuunnitelma yhteistyössä MHY Haapavesi-Kärsämäki ry:n kanssa. Kiinteistöni on mukana metsäsertifioinnissa PEFC ja olen MTK:n jäsen metsänhoitoyhdistyksen kanssa.

Tietoisuuteni hankkeesta ja osallistumiseni:

Sain 22.11.2022 päivätyn kirjeen Megatuuli Oy:ltä, jossa kerrottiin Koivulannevalle suunnitellusta

tuulivoimala-alueesta. Järkytys oli suuri, kun sitä oli suunniteltu omistamalleni kiinteistölle tietämättäni. Mukana oli maanvuokrasopimus, joka olisi pitänyt allekirjoitettuna palauttaa kahden viikon kuluessa.

En ole allekirjoittanut enkä tule allekirjoittamaan maanvuokrasopimusta, joka on mielestäni avoimen valtakirjan antamista omille mailleni ulkomaisen toimijan hyväksi!

Olen osallistunut Megatuulen järjestämään maanomistajien keskustelutilaisuuteen Haapavedellä Vähämäen kodassa 17.1.2023. Olen tehnyt muistutuksen Pohjois-Pohjanmaanliiton energia- ja ilmastomaakuntakaavan ehdotusvaiheeseen 21.10.2024. VALOREMIn järjestämään yleisötilaisuuteen osallistuin jälkikasvuni kanssa 11.12.2024 Haapaveden opiston ReijoWaara -salissa. Olen lähettänyt sähköpostilla mielipiteeni Koivulannevan tuulipuistohankkeen arviointisuunnitelmasta 4.1.2025 Pohjois-Pohjanmaan ELY-keskuksen kirjaamoon.

Huomioitani osallistumis- ja arviointisuunnitelmasta

Kursiivilla alkuperäinen teksti!

s. 2 Suunnittelualue on pääasiassa metsätalousaluetta, alustavien esiselvitysten perusteella alue soveltuu hyvin tuulivoimapuistolle! Mihin virallisiin selvityksiin tämä perustuu? Maakuntahallinnon TUULI-hankkeessa Koivulanneva on ollut EHKÄ-aluetta, mutta nykyisen hankkeen aluerajaus poikkeaa siitä! Lisäksi on todettu tutkimuksissa, että alue on sopimaton tv-alueeksi maisema- ja yhteisvaikutusten sekä alueelle sijoittuvan ekologisen yhteyden ja susireviirin vuoksi!

s. 4 Enersense Wind Oy on neuvotellut tarvittavat maanvuokrasopimukset maanomistajien kanssa. Hankealue on noin 1670 hehtaaria. Hankealue pitäisi rajata vain koskemaan kiinteistöjä, jotka ovat allekirjoittaneet vuokrasopimuksen. Kuka voi allekirjoittaa vuokrasopimuksen maantiealueilta, joita hankealueella on Ojanperäntietä 2.25 ja Nivalantietä 2.5 kilometriä? Miten yleensäkin maantie voi kuulua tuulivoimala-alueeseen? Vuokrasopimuksia on tehty noin 1000 hehtaarin osalta. Mikä on tarvittava määrä maanvuokrasopimuksia?

s. 10 kuva 4.2. karttaote Pohjois-Pohjanmaan energia- ja ilmastovaihemaakuntakaavan ehdotuksesta hankealueen ympäristöstä. Mikä on tämän kartan virallinen lähde, kun Koivulannevaa ei olla ehdottamassa tv-alueeksi maakuntakaavaehdotuksessa? Päätöksiä energia- ja ilmastovaihemaakuntakaavaan on tulossa vasta keväällä 2025!

s. 12–13 Tuulivoimaloiden rakentamiseen liittyviä yleisiä rakentamismääräyksiä. Minun mielestäni nämä on tarkoitettu noudatettavaksi. Tällä alueella vesistövaikutukset pinta- ja pohjavesiin (SVE4) tulevat olemaan pitkäaikaisia Pakkas- ja Sarjanojaa pitkin aina Kalajokeen asti (ja Perämerelle), kun metsää joudutaan poistamaan ja uusia teitä ja huoltoteitä ojineen rakennetaan huomattavia määriä. Mustaliuskeen mahdollinen esiintyminen kallioperässä vaikuttaa vesiin happamoittavasti ja radioaktiivisuuskin voi lisääntyä.

HAAPAVESI

KOIVULANNEVAN TUULIVOIMAPUISTON OSAYLEISKAAVA VIREILLETULOVAIHE

VASTINE OSALLISTUSMI- JA ARVIOINTISUUNNITELMASTA SAATUUN PALAUTTEESEEN

Hankealueen suhteellinen korkeusero ympäröiviin alueisiin on suuri: Iso Vatjusjärven pinta on 29.1 metriä ja Sarjankylän keskusta 45.9 metriä alempana kuin suunnittelualan korkein kohta. Maisemanäkymä tulee muuttumaan laajalla alueella, kun tulevat voimalat yltävät 350 metrin korkeuteen!

Siirtolinjavaihtoehto SVE1 näyttäisi kulkevan kiinteistölläni olevan luonnontilaisessa yli 10 hehtaarin laajuisessa paksuturpeisessa suossa – Koivulannevas - jota on myös naapurikiinteistöllä vielä enemmän. Luonnontilainen suoalue puuttuu kokonaan YVA-ohjelmasta. Luonnonperintösäätiön Kettukangas puuttuu myös. Kiinteistöni on Haapaveden metsästysseuran taholta merkitty **riistanrauhitusalueeksi**.

Tuulivoimaloita ei pitäisi ohjeen mukaan sijoittaa linnuston kannalta tärkeille alueille tai niiden välittömään läheisyyteen. YVA-ohjelmassa esitetty linnustaselvitys on puutteellinen ja riittämätön. Rambolin palkkaamien luonnontieteilijöiden työkokemukset ja suunnitelmat toteuttaa luontokartoitusta ovat mielestäni vähäiset, jotta luontonselvityksistä tulisi kattavat. ReijoWaara- tilaisuudessa Kemppainen kertoi hankealueen linnustoon kuuluvat: ruskosuohaukka, sinisuohaukka, varpushaukka, kanahaukka, viirupöllö, helmipöllö, metso, teeri, pyy, laulujoutsen, kurki, kuovi, valkoviklo, niittykirvinen. Suunnittelualueella on tavattu (Lintu-atlas 2022–2025) lähes sata lintulajia, joista osa on eri asteisesti uhanalaisia. Birdlife:n muuttolinnustonselvityksessä Koivulanneva sijoittuu sekä kevät- että syysmuuton osalta lintujen päämuuttoreiteille.

Muita direktiivilajeja joidenkin lintulajien lisäksi on alueella tehtyjen selvitysten perusteella havaittu myös viitasammakko ja metsäpeura (vaellusreitti sijaitsee lähialueella Haapavesi -lehdessä 9.1.2025). Maakunnallisesti arvokas koko Vatjusjärvien alue on otettava huomioon kuten arkeologiset kohteet mm. vanhat asuinpaikat, tervahaudat, karjamajat (Vatjusjärven osayleiskaava, Arkeologinen selvitys 2013).

s. 21 Aikataulu on mielestäni liian tiukka. Pohjois-Pohjanmaan maakuntaliiton ilmasto- ja energiamaakunta-kaava valmistunee vasta toukokuussa 2025. Koivulannevan hankkeella ei ole tv-merkintää maakuntaliiton ehdotuksessa. Yhtäikainen YVA ja OAS hämmentävät!

Yleisötilaisuudessa esitetyt suulliset kysymykset, havainnot ja huolet voisivat tulla huomioituksi paremmin, mikäli niistä pidettäisiin pöytäkirjaa, vaikka ELY:n edustajan taholta. ReijoWaara -salissa joulukuussa 2024 joku huomautti, että onko siellä esitetyillä yleisön puheenvuoroilla mitään merkitystä ja pidetäänkö niitä vain muodon vuoksi!

Koivulannevan hankealueen nykyiset eliölajit vaarassa hävitä /häiriintyä

Oma metsätiimini, johon kuuluu kolme korkeasti koulutettua henkilöä, on tehnyt listaa havaituista lajeista viime vuosien aikana Koivulannevan hankealueelta:

Kasveja: RUSKORAHKASAMMAL VARVIKKORAHKASAMMAL SEINÄSAMMAL KARHUN-SAMMAL JÄRVIKORTE ALVEJUURI KORPIKASTIKKA LUHTARÖLLI KERÄPÄÄVIHVILÄ TUPASVILLA TÄHTISARA LUHTAKUUSIO KAARLENVALTIKKA MAITOHORSMA MESIMARJA ISOAHONORVOKKI SUOMUURAIN SARJATALVIKKI KULTAPIISKU MAARIANKÄMMEKKÄ JUOLUKKA PUOLUKKA MUSTIKKA ISOKARPALO KANERVA SUOPURSU VAIVERO VARIKSENMARJA SUOKUKKA VANAMO KATAJA KIILTOPAJU VIRPAPAJU RAITA VAIVAISKOIVU HARMAALEPPÄ RAUDUSKOIVU HIESKOIVU PIHLAJA HAAPA KUUSI MÄNTY

Eläimiä: SITRUUNAPERHONEN KYI VIITASAMMAKKO HIRVI SUSI KARHU METSÄPEURA TEERI METSO RIEKKO KÄPYTIKKA PALOKÄRKI HÖMÖTIAINEN TERVAPÄÄSKY METSÄKIRVINEN KIVITASKU HIIRIHAUKKA NIITTYSUOHAUKKAPARI TUULIHAUKKA KELTASIRKKU KURKI

Lajisto on yllättävän monipuolinen ja mukana on uhanalaisia lajeja. Lintujen määrät ovat Suomessa vähentyneet puoleen muutamassa vuosikymmenessä. Kaikki ravintoketjut alkavat kasveista, jotka tuottavat happea ja sitovat hiilidioksidia Auringon valoenergian avulla. Pedot pitävät saaliseläinten määrät kurissa. Hajottajat hajottavat kuolleet eläimet ja kasvit. Jokaisella lajilla on oma paikkansa ja tehtävänsä ekosysteemissä. Jos joku laji häviää, niin ravintoverkkoon tulee reikä!

HAAPAVESI

KOIVULANNEVAN TUULIVOIMAPUISTON OSAYLEISKAAVA VIREILLETULOVAIHE

VASTINE OSALLISTUSMI- JA ARVIOINTISUUNNITELMASTA SAATUUN PALAUTTEESEEN

Uusi luonnonsuojelulaki on tullut voimaan 1.6.2023 ja sen 7§ varovaisuusperiaate: kiinnitetään huomiota luonnon monimuotoisuuden merkittävään vähenemiseen ja häviämisen uhkaan, vaikka siitä ei olisi olemassa varmistettua tieteellistä tietoa.

Kooste ja omat huomautukset Haapaveden kaupungin laitimasta osallistumis- ja arviointisuunnitelmasta Koivulannevan tuulipuistohankkeesta

OAS-asiakirjassa esitetty kartta s. 10 hämmästyttää kovasti.

Perustavanlaatuinen ongelma on Koivulannevan tuulipuistoalueen puuttuminen Pohjois-Pohjanmaan energia- ja ilmastokaavasta!

Jo itse hanke tuli yllätyksenä, vaikka esim. MTK:n mukaan kenenkään toisen maalle ei saa edes suunnitella mitään ilman maanomistajan lupaa. Kiinteistön omistajana olen osallinen hankkeeseen, joten minulta olisi pitänyt pyytää lausunto ennen kuin hanketta alettiin viedä eteenpäin. Kysynkin, olisiko minulta pitänyt pyytää lausunto ennen kuin kaavoitusaloite hyväksyttiin Haapaveden kaupungin valtuustossa 20.6.2023? En ole allekirjoittanut enkä allekirjoita maanvuokrasopimusta, joten infraa ei voida sijoittaa kiinteistölleni (ReijoWaarasalissa joulukuussa 2024 vakuuteltiin minulle).

Perustuslaki §15: Jokaisen omaisuus on turvattu. Tähän pykälään minun on tässä tuulivoimahankkeessa vedottava.

Huomautan tässä kohtaa myös kiinteistölläni olevasta tiestä, joka on rasitetie eli ei siis ole metsäautotie ollut milloinkaan.

Asuttujen talojen ja loma-asuntojen asukkaiden elämää on kunnioitettava hankealueella ja sen välittömässä läheisyydessä. Vatjusjärvien rannoilla on useita asema- ja rantakaavoja, mikä kuvastaa alueen houkuttelevuutta ja erikoislaatuisuuttakin. Haapavesi on Pohjanmaan helmi! Nivalassa on laajat peltolakeudet!

Hanketoimijalta puuttuu 1/3 hankealueen vuokrasopimuksista.

Hanketoimija hakee lupaa 350-metrille voimaloille, joita ei ole edes markkinoilla kuten tuli ReijoWaara -esityksessä ilmi. Kuinka korkeille tuulivoimaloille lupaa on haettu?

Suomessa ei ole pulaa energiasta ja yleinen etu ei vaadi tämän hankkeen energiantuotantoa.

Hiljainen, pimeätalvinen maa- ja metsätalousalue muuttuisi teollisuusmaiseksi energiantuotantoalueeksi, jonka ympäristövaikutukset ovat laajat ja pitkäkestoiset sekä elolliseen ja elottomaan luontoon että ihmistoimintaan.

Siirtolinjat hankealueen ulkopuolella koskevat todella suurta joukkoa maanomistajia, joille ne voivat tulla ikävänä yllätyksenä. SVE4 on kyllä uskomaton!! Ympäristövaikutukset vain laajenevat. Miksi siirtolinjoja ei laitettaisi osayleiskaavaan?

Rahallisesti suurin hyötyjä hankkeen toteutuessa on **ranskalainen hanketoimija**.

Pelkkiä kiinteistöverotuloja toivomalla hankkeen pohja on kestävä (nyt tammikuussa on julkaistu raportti uudeksi valtionapujen jakopohjaksi, ja siinä käsittääkseni uusiutuvan energian osalta kiinteistöverot eivät tulisi pelkästään sijaintikunnan osalle). Maanvuokratulotkin ovat muuttumassa pääomatuloiksi, jolloin ne menevät valtiolle.

Ehdotus, kannatusvaihtoehtoni ja pyyntö kaupungille

Ehdotan, että Haapaveden kaupungin päättävät elimet ottaisivat Koivulannevan tuulivoimahankkeen uudeleen käsittelyyn ja että se **hylättäisiin** kokonaan. Kaavakäsittely pitäisi keskeyttää!

Kannatan vaihtoehtoa **VEO** eli ei yhtään tuulivoimalaa hankealueelle. Vallitkoon alueella hiljaisuus ja talvisin pimeys!

HAAPAVESI

KOIVULANNEVAN TUULIVOIMAPUISTON OSAYLEISKAAVA VIREILLETULOVAIHE

VASTINE OSALLISTUSMI- JA ARVIOINTISUUNNITELMASTA SAATUUN PALAUTTEESEEN

KAAVANLAATIJAN VASTINE

OAS:n toteamus suunnittelualueen soveltuvuudesta perustuu hanketta varten tehtyihin alustaviin esiselvityksiin ja käytettävissä olevaan maankäyttöä ja ympäristöä koskevaan tausta-aineistoon sekä maakuntakaavan tietoihin. Maakuntakaava käsittelee seudullisesti merkittävää tuulivoimarakentamista, ja hankkeen kaava-luonnosvaiheen pienentynyt yhdeksän voimalan kokoluokka alittaa seudullisen merkittävyyden rajan. TUULI-hankkeen EHKÄ-luokitus ja muu esitetty aineisto, mukaan lukien maisema- ja yhteisvaikutukset sekä ekologist yhteydet ja suurpetotiedot, otetaan tausta-aineistona huomioon osayleiskaavan laadinnassa. Esitetyt tutkimusviitteet merkitään tiedoksi ja niiden sisältöä tarkastellaan vaikutusten arvioinnin yhteydessä

Haapaveden kaupungilla on alueidenkäyttölain mukainen kaavoitusmonopoli, joten yleiskaavan käynnistäminen ja laatiminen ei edellytä maanomistajan suostumusta. Maanomistajat ovat osallisia ja heille varataan mahdollisuus osallistua ja esittää mielipiteitä kaavaprosessin aikana vireilletulovaiheen OAS:n sekä luonnos- ja ehdotusvaiheen aineistojen nähtävilläolojen yhteydessä. Kaava ei oikeuta hankkeen tuulivoimaloiden rakentamiseen yksityiselle maalle ilman maanomistajan kanssa tehtyä sopimusta eikä kiinteistöllenne rakentaa tuulivoimaloita ilman tällaista sopimusta. Yleisesti osayleiskaavaa voidaan suunnitella myös kiinteistöille, joiden kanssa ei ole solminut maanvuokrasopimusta.

Tiealueita voidaan sisällyttää kaava-alueeseen suunnittelun ja vaikutusten arvioinnin vuoksi. Kaavasunnittelussa tulee huomioida mm. tuulivoimaloiden riittävät etäisyydet maanteihin.

OAS:n kuvan 4.2 kartta on ote Pohjois-Pohjanmaan liiton laatimasta energia- ja ilmastovaihemmaakuntakaavan ehdotusvaiheen kartta-aineistosta, joka oli julkisesti nähtävillä vuonna 2024. Kartta havainnollistaa hankkeeseen suhdetta ehdotukseen. Maakuntavaltuusto hyväksyi Pohjois-Pohjanmaan energia- ja ilmastovaihemmaakuntakaavan 27.5.2025, ja se määrättiin voimaan 18.8.2025. Voimaan tullut maakuntakaava huomioidaan osayleiskaavan laadinnassa.

Pohjois-Pohjanmaan voimassa olevissa maakuntakaavoissa tuulivoimaloiden aluemerkinällä on osoitettu seudullisesti merkittävät tuulivoimakokonaisuudet. Maakuntakaavan määräysten mukaan näille alueille voidaan rakentaa kymmenen tai enemmän tuulivoimaloita. Alle kymmenen tuulivoimalan kokonaisuudet eivät edellytä maakuntakaavan tuulivoimaloiden alue -merkintää, mutta maakuntakaavan muut merkinnät ja määräykset on huomioitava yleiskaavaa laadittaessa. Osayleiskaavassa käsiteltävä Koivulannevan tuulivoimahanke on vireilletulon jälkeen pienentynyt yhdeksään tuulivoimalaan, mikä alittaa maakuntakaavan seudullisesti merkittävän tuulivoimakokonaisuuden kokoluokan.

Koivulannevan tuulivoimahankkeen ympäristövaikutukset arvioidaan osayleiskaavamenettelyn kanssa yhtäaikaaisesti meneillä olevassa YVA-lain mukaisessa ympäristövaikutusten arviointimenettelyssä (YVA). Osayleiskaavoituksen ja YVA-menettelyn yhteydessä laaditaan hanketta ja osayleiskaavaa varten laajat luonto- ja linnustonselvitykset, jotka huomioidaan hankesuunnittelussa ja kaavaratkaisussa. Kaava- ja YVA-menettelyn aikana vastuulliset viranomaiset arvioivat ja antavat lausuntonsa selvitystarpeista sekä toteutettujen selvitysten riittävydestä ja laadusta. Lisäksi YVA-menettelyn yhteysviranomainen antaa YVA-selostuksesta perustellun päätelmän, jossa otetaan kantaa muun muassa selvitysten riittävyteen. Perusteltu päätelmä huomioidaan osayleiskaavan laadinnassa kaavaehdotusvaiheessa.

Osayleiskaava laaditaan alueidenkäyttölain sekä maankäyttö- ja rakennusasetuksen mukaisesti. Yleiskaavassa huomioidaan yleiskaavan sisältövaatimukset alueidenkäyttölain 39 §:n mukaisesti sekä tuulivoimarakentamista ohjaavan yleiskaavan erityiset sisältövaatimukset alueidenkäyttölain 77b §:n mukaisesti. Kaavaratkaisun vaikutukset selvitetään ja arvioidaan alueidenkäyttölain 9 §:n sekä maankäyttö- ja rakennusasetuksen 1 §:n mukaisesti. Vaikutuksia arvioidaan muun muassa luontoon ja kasvistoon, linnustoon ja muuhun eläimistöön.

HAAPAVESI

KOIVULANNEVAN TUULIVOIMAPUISTON OSAYLEISKAAVA VIREILLETULOVAIHE

VASTINE OSALLISTUSMI- JA ARVIINTISUUNNITELMASTA SAATUUN PALAUTTEeseen

Pohjois-Pohjanmaan energia- ja ilmastovaihemaakuntakaava ehdotuksen selvittelyprosessissa on huomioitu Koivulannevan osalta erityishuomioinnit kaavoituksessa maakunnallisesti merkittäviin maisema-alueisiin (=maakunnallisesti merkittävä Vatjusjärven maisema-alue).

2. ” Ehdotusvaiheen julkinen kuuleminen 23.9.-24.10.2024 (mrl 65 §, mra 12 §), Maakuntahallitus käsitteli kokouksessaan 19.11.2024 julkisen ehdotuksen kuulemisen aikana saadun palautteen koosteen, ja kävi etenemisestä evästyskeskustelun. Alkuperäisen tavoitteen mukaan vaihemaakuntakaava oli tarkoitus viedä maakuntavaltuuston hyväksymiskäsittelyyn joulukuussa 2024, mutta runsaan palautteen, sen edellyttämien työneuvottelujen ja kaava-aineiston täsmentämistarpeen takia kaavan hyväksyminen siirtyy keväälle 2025.”
Lähde: Energia- ja ilmastovaihemaakuntakaava vireillä - Pohjois-Pohjanmaan liitto, viitattu 8.12.2024.

- Koivulanneva oli merkitty TUULI-hankkeen selvityksessä ehkä-alueeksi (kohdenumero 180, Tuuli-hankkeen kohdekortti s.146,). **Nykyinen Koivulannevan tuulivoima hankealue on rajattu erilailla kuin kohdekortin 180 kartassa.** Ehkä- alueen perusteissa todetaan, että hanketoimijan on kuitenkin kaavoituksessa huomioitava Koivulannevan yhteisvaikutukset ja vaikutukset maakunnallisesti merkittäviin maisema-alueisiin. Koivulannevan tuulivoima alueen poisjättämistä maakuntakaavan ehdotuksesta on perusteltu maisema- ja yhteisvaikutuksilla.

Nro 180. HAAPAVESI-NIVALA: KOIVULANNEVA

Perustiedot

Kunta: Haapavesi-Nivala

Pinta-ala: 10 km²

Arvio voimaloiden määrästä ja kokonaistehosta: 8 kpl, 64 MW

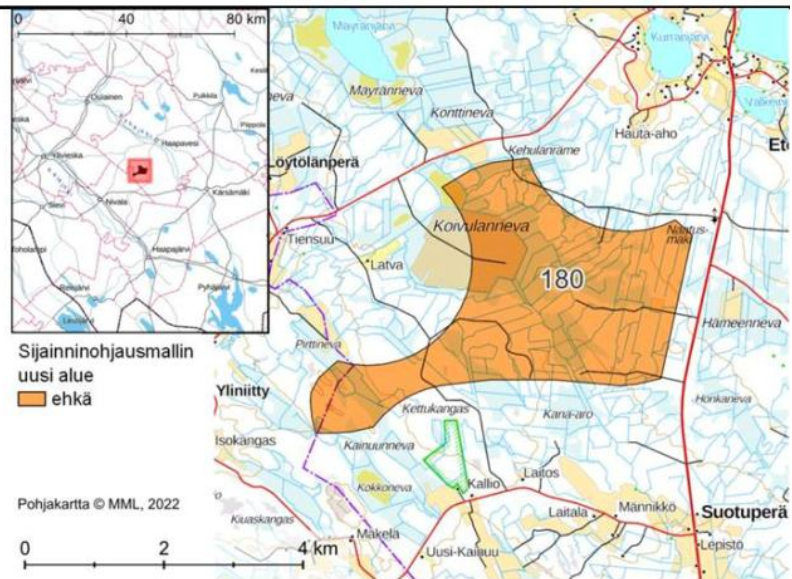
Suunnittelutilanne: -

Lähialueen asutus ja loma-asutus (1,5 / 3 km etäisyys):

Asukkaita: 7 / 240

Loma-asuntoja: 1 / 41 kpl

Alueella ei yksittäisiä rakennuksia.



Alueen yleiskuvaus

Pieni alue Haapaveden taajamasta 10 km etelään, Kärämäeltä 22 km länteen, Nivalasta 15 km koilliseen ja Ylivieskasta 30 km itään.

Alueella ojitettuja soita, avointa metsämaata, metsäistä aluetta (valkea) ja muutama kangasharjanne, joissa avokalliota. Lisäksi pienialainen sorakuoppa ja pieni pelto.

Yhdyskuntarakenne

Lähimmät asutuskeskittymät reilu 1,5 km koilliseen Etelälahden ja Vatjusjärven alueella sekä noin 4 km lounaseen Kuikanrannan, Kaskenmäen ja Ranttipuhdon alueilla. Haja- ja loma-asutusta on harvakseltaan muissa ilmansuunnissa. Vähiten asutusta on idässä.

Lähde: [TUULI-hankkeen-kohdekortit.pdf](#) viitattu 6.1.2025

HAAPAVESI

KOIVULANNEVAN TUULIVOIMAPUISTON OSAYLEISKAAVA VIREILLETULOVAIHE

VASTINE OSALLISTUSMI- JA ARVIINTISUUNNITELMASTA SAATUUN PALAUTTEESEEN

3.VIRANOMAISPERUSTELUT MIKSI KOIVULANNEVA EI SOVELLU TUULIVOIMAPUISTO-ALUEEKSI

- Tuuli-hankkeen (1.6. 2020-30.4.2023) selvitykset: kohdekorppi 180 Haapavesi-Nivala- Koivulanneva suunniteltu tuulipuisto- alue on merkitty EHKÄ-alueeksi.
- Pohjois-Pohjanmaan energia- ja ilmastovaihemaakuntakaava. Ehdotusvaiheen viranomaislausuntokierros (MRA 13§). Tuulivoima-alueiden kohdekuvaukset (LIITE 2). Hyväksytty maakuntahallitus 19.12.2023 §178.
 - Ko. raportin kartta ja taulukko: "Sijainninhjausmallin mukaisten tuulivoimapotentiaalisten alueiden (kyllä- ja ehkä- alueet) vaikutusten arviointi, **ei osoiteta energia- ja ilmastovaihemaakuntakaavan ehdotuksessa tv-alueina.**" Kohde 180 Koivulanneva, 10 hehtaaria. Taulukossa punaiset pallot ovat kohdissa Maisema ja Yhteisvaikutus.
 - Lähde: 9.9.2024 Pohjois-Pohjanmaan energia- ja ilmastovaihemaakuntakaava, julkinen ehdotus (MRL 65 §, MRA 12 §). Tuulivoima-alueiden kohdekuvaukset Sijainninhjausmallin mukaisten tuulivoimapotentiaalisten alueiden (kyllä- ja ehkä- alueet) vaikutusten arviointi, ei osoiteta energia- ja ilmastovaihemaakuntakaavan ehdotuksessa tv-alueina. Kohde: 180 Koivulanneva.
 - Lähde: EHDOTUS_LIITE-2_Tuulivoima- alueiden_kohdekuvaukset-9.9.2024_erillisliite_pakattu.pdf
 - Viitattu 6.1.2025, sivu 304.
- Pohjois-Pohjanmaan energia- ja ilmastovaihemaakuntakaava, viranomais ehdotusvaiheen kuulemiskierros 10.1.-23.2. 2024/palautekooste ja vastineet Maakuntahallitus 6.5.2024 §85. Em. asiakirjan sivulla 176 todetaan: "Koivulanneva, SOM alue 180. Alueen soveltuvuutta maakuntakaavan seudulliseksi tuulivoima-alueeksi on tarkasteltu ja arvioitu energia- ja ilmastovaihemaakuntakaavan ehdotusvaiheessa. Aluetta ei ole osoitettu tv-alueena energia- ja ilmastovaihemaakuntakaavan luonnoksessa eikä viranomais ehdotusvaiheessa merkittävien haitallisten vaikutusten vuoksi. Perustelut on esitetty vaihemaakuntakaavan se-lostuksen liitteessä 2 (Tuulivoiman kohdekuvaukset). **Energia- ja ilmastovaihemaakuntakaavan ta-voitteena on osoittaa maakunnan seudulliset tuulivoima-alueet kestäviä suunnitteluperiaattei-ta noudattaen.** "
- Maakuntahallitus on käsitellyt ja hyväksynyt 17.9.2024 §145 Pohjois-Pohjanmaan energia- ja ilmas-tovaihemaakuntakaavan ehdotusvaiheen kuulemisaineiston nähtäville asetettavaksi.
 - Haapaveden kaupungin alueelle kaavaehdotuksessa on esitetty useita hyväksyttäviä tuulivoima-puistohankkeita, mutta **EI KOIVULANNEVAN TUULIVOIMAPUISTOHANKETTA.** Jo suunnitteluvai-heessa asiakirjoista ilmenevistä perusteluista KOIVULANNEVA-alueetta ei ole osoitettu tv-alueeksi, perusteena merkittävät haitalliset vaikutukset.
 - Lähteet: MKH 19.12.2023 §178 ja 6.5.2024 §85
- Pohjois-Pohjanmaan energia- ja ilmastovaihemaakuntakaava ehdotuksesta Pohjois-Pohjanmaan liitto on järjestänyt esittelytilaisuuden Haapaveden kaupungissa 30.9.2024 sekä yleisen verkkotilaisuuden 3.10.2024.
- Pohjois-Pohjanmaan energia- ja ilmastovaihemaakuntakaavaa valmistelleet asiantuntijat ovat todenneet, että jos tuulivoimapuistohanke sijaitsee alueella, jota maakuntakaavassa (nyt vielä vahvistamaton) ei ole ehdotettu tva-alueeksi, niin hankkeen eteneminen on hankalaa ja se voi olla kivikkoisempi tie. Lisäksi he esittivät toiveen, että kunnat ottaisivat hyvissä ajoin yhteyttä Pohjois-Pohjanmaan liiton tuulivoima-asiantuntijoihin, etteivät kunnat tuhlaisi rahojaan hankkeisiin, joiden eteneminen on epävarmaa asian-

HAAPAVESI

KOIVULANNEVAN TUULIVOIMAPUISTON OSAYLEISKAAVA VIREILLETULOVAIHE

VASTINE OSALLISTUSMI- JA ARVIOINTISUUNNITELMASTA SAATUUN PALAUTTEESEEN

tuntijoiden selvitysten pohjalta. Lähteet: 3.10.2024 yleinen esittelytilaisuus ja Haapavesi-lehti 3.10.2024 artikkeli "Maakuntakaava ohjaa tuulivoimarakentamista".

4. VALOREM ENERGIES FINLAND OY:N KOIVULANNEVAN (HAAPAVESI) TUULIVOIMAHANKKEESEEN LIITTYVIÄ RISTIRIITOJA

4.1. Vertailut kuva 4.2. OAS-asiakirja 19.8.2024 ja 27.11.2024

A. 19.8.2024 §181 hyväksytystä OAS-asiakirjasta

B. Kuulutus Koivulannevan tuulivoimahankkeen osayleiskaavan vireilletulosta sekä osallistumis- ja arviointisuunnitelmasta, 22.11.2024. Ja julkaistu 27.11.2024.

A.

Lähde: Koivulannevan tuulivoimapuiston osayleiskaava viitattu 6.1.2025 hyväksytty Haapaveden kaupungin-
hallitus 19.8.2024 §181

HAAPAVESI

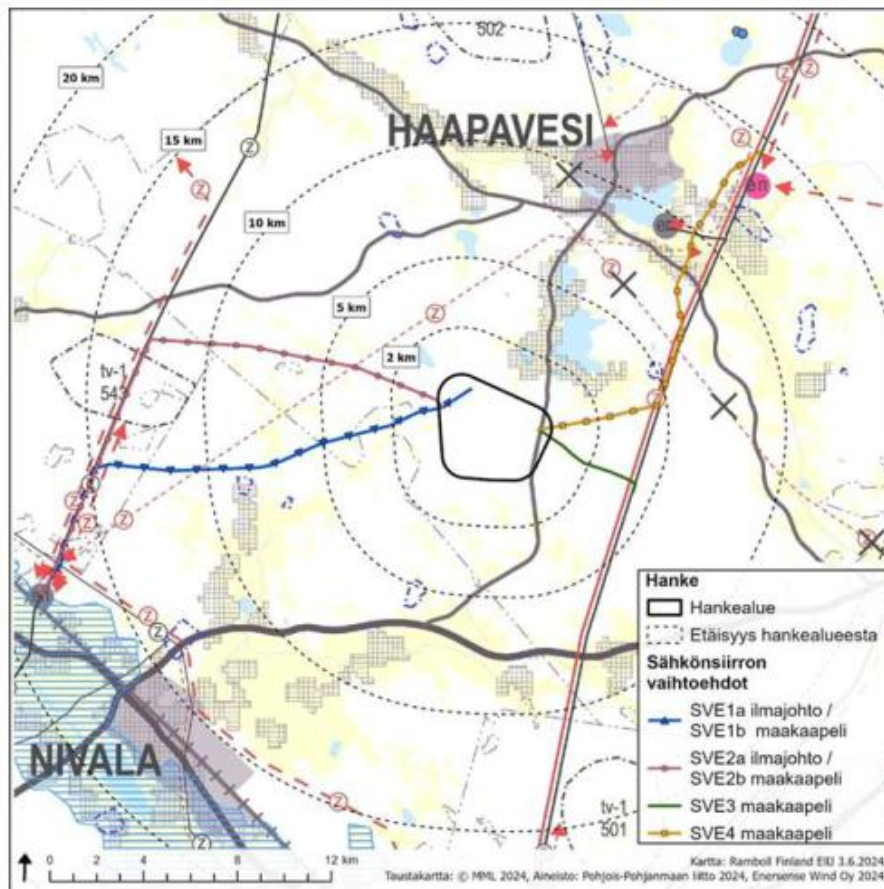
KOIVULANNEVAN TUULIVOIMAPUISTON OSAYLEISKAAVA VIREILLETULOVAIHE

VASTINE OSALLISTUSMI- JA ARVIOINTISUUNNITELMASTA SAATUUN PALAUTTEESEEN

Vireillä olevassa maakuntakaavassa esitetään vaikutuksiltaan vähintään seudullisesti merkittävät tv-alueet erityisominaisuutta osoittavalla merkinnällä (tv-1). Seudullisen kokoluokan tuulivoimaloiden alueeksi on maa-alueilla määritelty pinta-alaltaan vähintään 7 km² suuruiset tuulivoimaloiden alueet. Tälle alueelle voisi sijoittua noin 7 voimalaa.

Viranomaislausuntokierrokselle edenneessä kaavaehdotuksessa Koivulannevan hankealueelle kohdistuu vain seututie/yhdystie/pääkatu-merkintä. Hankealueen länsipuolelle on osoitettu ohjeellinen 110 kV pääsähköjohto ja ohjeellinen pääsähköjohto 400 kV ja itäpuolelle uusi pääsähköjohto 400 kV. Lähimmät kaavaehdotuksessa osoitetut tuulivoima-alueet (kohteet 543, 501 ja 502) sijoittuvat noin 10-12 kilometrin etäisyydelle.

Seuraavassa kuvassa on esitetty hankealue maakuntakaavaehdotuksen kartalla (Kuva 4.2).



Kuva 4.2. Karttaote Pohjois-Pohjanmaan energia- ja ilmastovaihemaakuntakaavan ehdotuksesta hankealueen ympäristöstä.

B.

Lähde: https://www.haapavesi.fi/sites/default/files/liitetiedostot/OAS_Koivulanneva_18112024_valmis_nahtaville.pdf viitattu 6.1.2025. Kuulutus Koivulannevan tuulivoimahankkeen osayleiskaavan vireilletulosta sekä osallistumis- ja arviointisuunnitelmasta, 22.11.2024. Ja julkaistu 27.11.2024.

HAAPAVESI

KOIVULANNEVAN TUULIVOIMAPUISTON OSAYLEISKAAVA VIREILLETULOVAIHE

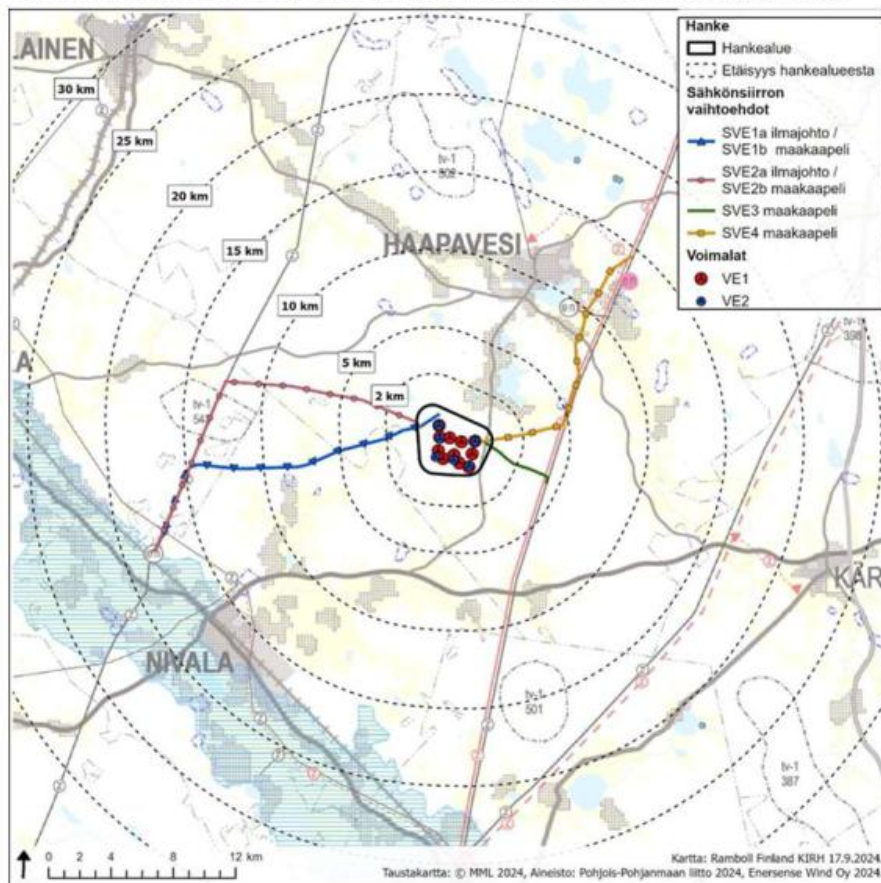
VASTINE OSALLISTUSMI- JA ARVIINTISUUNNITELMASTA SAATUUN PALAUTTEESEEN

Vireillä oleva energia- ja ilmastovaihemaakuntakaava

Vaihemaakuntakaava käsittelee Pohjois-Pohjanmaan alueidenkäyttöä, jonka keskeiset pääteemat ovat aluerakenne ja saavutettavuus, viherrakenne, ekosysteemipalveluiden tarkastelu, energiantuotanto, varastointi ja siirto, liikennejärjestelmä ja logistiikka-alueet sekä energiamurroksen vaikutukset ja ilmastovaikutusten arvioinnin kehittäminen.

Energia- ja ilmastovaihemaakuntakaava on tullut vireille vuonna 2021, ja sitä koskeva kaavaehdotus on nähtävillä syys-lokakuussa 2024. Vireillä olevassa maakuntakaavassa esitetään vaikutuksiltaan vähintään seudullisesti merkittävät tv-alueet erityisomaisuutta osoittavalla merkinnällä (tv-1). Seudullisesti merkittävä tuulivoimaloiden kokonaisuus on kymmenen (10) tai useampia voimaloita käsittävä tuulivoimahanke.

Seuraavassa kuvassa on esitetty hankealue maakuntakaavaehdotuksen kartalla (Kuva 4.2).



Kuva 4.2. Karttaote Pohjois-Pohjanmaan energia- ja ilmastovaihemaakuntakaavan ehdotuksesta hankealueen ympäristöstä.

Kysymys:

1. Mihin asiakirjaan viitataan "Karttaote Pohjois-Pohjanmaan energia- ja ilmastovaihemaakuntakaavan ehdotuksesta hankealueen ympäristöstä", kuva 4.2. päiväs 19.8.2024?
2. Mihin asiakirjaan viitataan "Karttaote Pohjois-Pohjanmaan energia- ja ilmastovaihemaakuntakaavan ehdotuksesta hankealueen ympäristöstä", kuva 4.2. päiväs 27.11.2024?

HAAPAVESI

KOIVULANNEVAN TUULIVOIMAPUISTON OSAYLEISKAAVA VIREILLETULOVAIHE

VASTINE OSALLISTUSMI- JA ARVIOINTISUUNNITELMASTA SAATUUN PALAUTTEESEEN

4.4. Koivulannevan tuulivoimahankkeen osayleiskaavasta on unohtunut maakunnallisesti merkittävä Vatjusjärven kyläalue

Haapaveden **kaupunginhallitus on hyväksynyt 19.8.2024 § 181 Koivulannevan** Energense Oy laatiman Koivulannevan hankealueen osayleiskaavan, jossa mainitaan sivulla 3 luku 2: "Suunnittelualue on pääosin metsätalouskäytössä, ja alustavien esiselvitysten perusteella alue soveltuu hyvin tuulivoimapuistolle. Maanmittauslaitoksen väestötietojärjestelmään pohjautuvien rakennustietojen mukaan Koivulannevan hankealueella sijaitsee yksi lomarakennus, jonka status on nykyään metsämaja. **Alle kahden kilometrin säteellä tuulivoimaloista sijaitsee kaksi käyttämätöntä lomarakennusta mutta ei asuinrakennuksia. Lähin rakennusten tiivistymä sijaitsee hankealueesta koilliseen Ison Vatjusjärven läheisyydessä Vattukylässä. Alueen itäpuolella on myös käyttämättömiä lomarakennuksia. Lähimmät tiiviimmin rakennetut alueet sijoittuvat tuulivoima-alueen lounaispuolelle Nivalaan Maliskylään ja koilliseen Haapaveden keskustaan, jotka molemmat sijaitsevat noin 10 kilometrin etäisyydellä."**

OAS, sivu 6 luku 4.2. "Koivulannevan alustavalle hankealueelle sijoittuu Pohjois- Pohjanmaan lainvoimaisissa maakunta kaavoissa seuraavia kaavamerkintöjä: mineraalivarantoalue, Oulun eteläisen alueen kaupunki verkko sekä seututie/yhdystie/pääkatu. Hankealueen läheisyyteen itä-kaakkoissuunnassa on maa kuntakaavassa osoitettu tuulivoimaloiden alue (tv-1, 352), ja hankealueesta noin kahden kilometrin etäisyydelle sijoittuu myös kyläaluetta Iso Vatjusjärven ympärillä. 15 kilometrin etäisyydelle hankealueen ympäristöön on osoitettu voimassa olevissa maakuntakaavoissa tuulivoima-alueita (kohteet 352, 375, 351, 363). Hankkeen suhde voimassa oleviin kaavoihin ja niissä osoitettuihin merkintöihin selvitetään yksityiskohtaisemmin YVA-menettelyssä sekä kaavoituksen myöhemmissä vaiheissa. "

4.4.1. Ristiriita Haapaveden kaupunginhallituksen 19.8.2024 §181 hyväksymän ja 27.11.2024 kuulutussa OAS-asiakirjassa.

Kuulutus Koivulannevan tuulivoimahankkeen osayleiskaavan vireilletulosta sekä osallistumis- ja arviointisuunnitelmasta, 22.11.2024. Ja julkaistu 27.11.2024.

1. OAS-asiakirjassa mainitaan kansilehdellä 18.9.2024 päivitys ja etulehdelle on lisätty päivitetty kohdat: 4.2 Maakuntakaavat, vireillä oleva energia- ja ilmastovaihemaakunta kaava, 4.2 Maakuntakaava, voimassa olevat maakuntakaavat, lisätty maakunnallisesti arvokkaan maisema-alueen suunnittelumääräys sekä 6.3 Osalliset: naapurikunnat ja vesiosuuskunnat.

2. 19.8. 2024 alkuperäinen kappale: "Koivulannevan alustavalle hankealueelle sijoittuu Pohjois-Pohjanmaan lainvoimaisissa maakunta kaavoissa seuraavia kaavamerkintöjä: mineraalivarantoalue, Oulun eteläisen alueen kaupunki verkko sekä seututie/yhdystie/pääkatu. Hankealueen läheisyyteen itä-kaakkoissuunnassa on maa kuntakaavassa osoitettu tuulivoimaloiden alue (tv-1, 352), ja hankealueesta noin kahden kilometrin etäisyydelle sijoittuu myös kyläaluetta Iso Vatjusjärven ympärillä. 15 kilometrin etäisyydelle hankealueen ympäristöön on osoitettu voimassa olevissa maakuntakaavoissa tuulivoima-alueita (kohteet 352, 375, 351, 363). Hankkeen suhde voimassa oleviin kaavoihin ja niissä osoitettuihin merkintöihin selvitetään yksityiskohtaisemmin YVA- menettelyssä sekä kaavoituksen myöhemmissä vaiheissa. Hankealuetta ja sen ympäristöä koskevat maakuntakaavamerkinnot ja suunnittelumääräykset."

3. Osayleiskaavan kuulutuksessa julkaistu 27.11. 2024: julkaisua on päivitetty 18.9.2024 OAS: Uusi päivitetty kappale: sivu 6 luku 4.2 "Koivulannevan alustavalle hankealueelle sijoittuu Pohjois-Pohjanmaan lainvoimaisissa maakunta kaavoissa seuraavia kaavamerkintöjä: mineraalivarantoalue, Oulun eteläisen alueen kaupunki verkko sekä seututie/yhdystie/pääkatu -merkintä (Kuva 17-4). Hankealueen läheisyyteen itä-kaakkoissuunnassa on maakuntakaavassa osoitettu tuulivoimaloiden alue (tv-1, 352). Hankealueesta noin kahden kilometrin etäisyydelle sijoittuu myös maakunnallisesti arvokas maisema-alue ja kylä aluetta Iso Vatjusjärven ympärillä. Hankealueen ympäristöön on osoitettu voimassa olevassa maa kuntakaavassa tuulivoima-alueita 15 kilometrin etäisyydelle (kohteet 352, 375, 351, 363). Hankkeen suhde voimassa oleviin kaavoihin ja niissä

HAAPAVESI

KOIVULANNEVAN TUULIVOIMAPUISTON OSAYLEISKAAVA VIREILLETULOVAIHE

VASTINE OSALLISTUSMI- JA ARVIOINTISUUNNITELMASTA SAATUUN PALAUTTEESEEN

osoitettuihin merkintöihin selvitetään yksityiskohtaisemmin YVA-menettelyssä sekä kaavoituksen myöhemmissä vaiheissa.”

Hankealuetta ja sen ympäristöä koskevat maakuntakaavamerkinnot ja suunnittelumääräykset: Päivitetty 18.9.2024 OAS lisätty seuraava kappale: OSA-ALUEIDEN ERITYISOMINAI-SUUKSIA ILMAISEVAT MERKINNÄT: MAAKUNNALLISESTI ARVOKAS MAISEMA-ALUE: ” Merkinillä osoitetaan maakunnallisesti arvokkaat maisema-alueet (Pohjois-Pohjan maan päivitysinventointi 2013–2015; Kainuun päivitys- ja täydennysinventointi 2011– 2013). Luettelot alueista on esitetty 2. vaihemaakuntakaavan ja 3. vaihemaakuntakaavan kaavaselostuksissa. Suunnittelumääräykset: Alueen yksityiskohtaisemmassa suunnittelussa ja kehittämisessä on otettava huomioon alueen ominaispiirteet sekä maisema- ja kulttuuriarvot. Alueen suunnittelussa on arvioitava ja sovitettava yhteen maakuntakaavassa osoitetun käyttötarkoituksen mukainen maankäyttö sekä maisema- ja kulttuuriympäristö arvot. Maisema-alueella tulee edistää peltojen, niittyjen ja muiden avoimien maisematilojen säilymistä. Uudis- ja täydennysrakentamisen suunnittelussa tulee kiinnittää erityistä huomiota rakentamisen sopeutumiseen sijainniltaan ja rakennustavaltaan maisemaan. Suunnittelussa tulee erityisesti kiinnittää huomiota selvityksissä Arvokkaat maisema-alueet Pohjois-Pohjanmaalla. Pohjois-Pohjanmaan valtakunnallisesti ja maakunnallisesti arvokkaiden maisema-alueiden päivitys- ja täydennysinventointi (Pohjois-Pohjanmaan liitto, julkaisu B:86, 2015) sekä Kainuun kulttuurimaisemat ja maisemanähtävyydet. Valtakunnallisesti ja maakunnallisesti arvokkaiden maisema-alueiden päivitys- ja täydennysinventointi 2011–2013 (Maaseutumaisemat – arvokkaiden maisema- alueiden inventointi, Elinkeino-, liikenne- ja ympäristökeskus, 2013) esitetyissä aluekuvauksissa selostettujen ominaispiirteiden ja arvojen säilymiseen.”

5.KOIVULANNEVAN TUULIVOIMAHANKKEEN OSAYLEISKAAVAN VERTAILUA SUHTEESSA KESONMÄEN TUULIVOIMAPUISTON OSAYLEISKAAVAAN, VATJUSJÄRVEN KULTTUURIMAISEMAAN, VATJUSJÄRVEN OSAYLEISKAAVAAN JA KOKEMUSPERÄISEEN TIETOO

5.1.Koivulannevan tuulivoimahanke alue sijaitsee Haapaveden Vatjusjärvellä, Ojanperän ja Nivalan kaupungin rajalla

- **Ristiriita Haapaveden kaupunginhallituksen 19.8.2024 §181: Kuulutus Koivulannevan tuulivoimahanke osayleiskaavan vireilletulosta sekä osallistumis- ja arviointisuunnitelmasta, 22.11.2024. Ja julkaistu 27.11.2024.**

Vatjusjärven maakunnallisesti arvokas maisema-alue on jäänyt täysin huomioimatta alkuperäisessä Koivulannevan OAS päätöksen hyväksymisessä 19.8.2024§181. Mutta Koivulannevan OAS-kuulutukseen, julkaistu 27.11.2024, Vatjusjärven kulttuurimaisema on mainintana lisätty, mutta ei mitään siihen liittyviä yksityiskohtaisia erityishuomioita, jotka olisi huomioitava jo tuulipuistohankkeen alkusuunnitteluvaiheessa. Koska OAS on myös voimahankkeen ympäristövaikutusten arviointiohjelman pohjana ja koko suunnitteluprosessin perustana, olisi ko. asiakirjan tietojen oltava todenmukaisia ja suunnitelmasta tulisi selkeästi ilmetä mikä on lähin asutettu kyläalue, tässä tapauksessa Vatjusjärvi eikä Vattukylä.

Vatjusjärven kylä sijaitsee noin 10 km Haapaveden keskustasta Nivalan suuntaan.

Jostain syystä Koivulannevan Tuulivoimapuiston osayleiskaavassa (OAS, hyväksytty Haapaveden kaupunginhallitus 19.8. §181) lähikyläksi on kirjattu Vattukylä ja **todelliset lähikyläalueet ja Vatjusjärven kylä maakunnallisesti merkittävä maisema-alueena on jäänyt mainitsematta (Iso-Vatjusjärvi, Pikku-Vatjusjärvi sekä Kurranjärvi).**

HAAPAVESI

KOIVULANNEVAN TUULIVOIMAPUISTON OSAYLEISKAAVA VIREILLETULOVAIHE

VASTINE OSALLISTUSMI- JA ARVIOINTISUUNNITELMASTA SAATUUN PALAUTTEESEEN

5.2. Vertailu Kesonmäen tuulivoimapuiston yleiskaavaan

Kesonmäen tuulivoimapuisto + laajennus (Haapavesi, Keso, Karsikas) sijaitsevat noin 4–5-km kaakossa Koivulannevan alueesta.

KAAVASELOSTUS 9.12.2019 KESONMÄEN TUULIVOIMAPUISTON YLEISKAAVA:

”MAAKUNNALLISESTI TAI SEUDULLISESTI ARVOKKAAT MAISEMA-ALUEET Maakunnallisesti arvokkaita maisema-alueita on alle 20 kilometrin etäisyydellä kaava-alueesta viisi, joista Vatjusjärven kulttuurimaisema sijoittuu lähimmäksi kaava-alueetta, vajaan neljän kilometrin etäisyydelle kaava-alueen luoteispuolelle. Kohdekuvaukset on poimittu Pohjois-Pohjanmaan valtakunnallisesti ja maakunnallisesti arvokkaiden maisema-alueiden päivitys- ja täydennysinventointi 2013–2015 raportista ”Arvokkaat maisema-alueet Pohjois-Pohjanmaalla”. VATJUSJÄRVEN KULTTUURIMAISEMA Maisema-alueeseen kuuluvat neljä järveä – Iso Vatjusjärvi, Pieni Vatjusjärvi, Kurran järvi ja Valkeinen – sekä niitä ympäröivät viljelysalueet ja asutus. Viljelysalueet ja asutus tukeutuvat Ison Vatjusjärven ja Pienen Vatjusjärven länsipuolelta kulkevaan Nivalasta Haapavedelle johtavaan pohjois-eteläsuuntaiseen maantiehen. Tien varrelle muodostuu nauhamainen Vatjusjärven kylä. Kylässä on paljon maisemallisesti arvokkaita peltoja ja ennen 1960-lukua rakentuneita pihapiirejä. Maisemalle ovat ominaisia järvenranta näkymät. Järvien ympärillä on myös loma-asutusta.” Sivu 27–28.

lähde: Kopsan tuulivoimapuiston II vaiheen osayleiskaavaselostus osayleiskaava

https://www.haapavesi.fi/sites/default/files/liitetiedostot/Haapaveden%20Kesonm%C3%A4en_tuulipuiston_YK_SELOSTUS_09122019_0.pdf

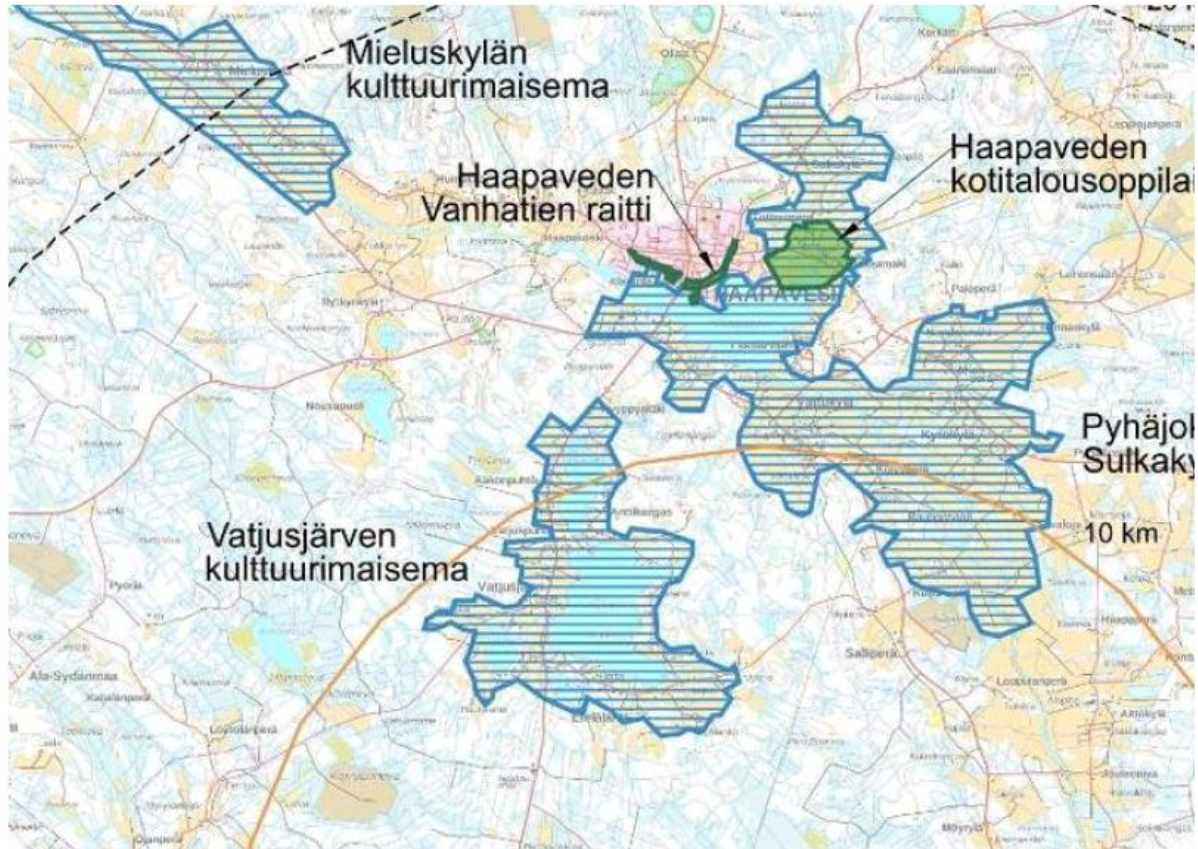
Kuva 10. em. osayleiskaavaselostus, sivu 25.

Kuva 10. Arvokkaat maisema-alueet ja valtakunnallisesti merkittävät rakennetut kulttuuriympäristöt

HAAPAVESI

KOIVULANNEVAN TUULIVOIMAPUISTON OSAYLEISKAAVA VIREILLETULOVAIHE

VASTINE OSALLISTUSMI- JA ARVIINTISUUNNITELMASTA SAATUUN PALAUTTEESEEN



lähde: [Kopsan tuulivoimapuiston II vaiheen osayleiskaavaselostus osayleiskaava](#)

5.3. Vatjusjärven osayleiskaava

Vatjusjärven vahvistettu osayleiskaava.

https://www.haapavesi.fi/sites/haapavesi.jict.fi/files/kaavoituskartat/vatjusjarvi_oyk_ka_avaselostus03102013.pdf

https://www.haapavesi.fi/sites/default/files/kaavoituskartat/vatjusjarvi_oyk_17_2_2014_18032014_10000.pdf

“Vatjusjärven kylä sijaitsee Haapaveden keskustaajaman eteläpuolella noin 5 km keskustasta etelään. Kylän yleisilmettä luonnehtii kulttuurivaikutteinen ympäristö ja maisemaa hallitsevat peltoalueiden lisäksi Iso- ja Pieni-Vatjusjärvi. Lisäksi suunnittelualueeseen kuuluu myös Kurranjärvi ja Valkeinen. Alueen halkaisee pohjois- eteläsuunnassa Nivalaan johtava tie 793. Asukkaita kylällä on väestörekisterikeskuksen mukaan 506 henkilöä (2012). Lähde: em. osayleiskaavaselostus sivu 3.

“Pohjois-Pohjanmaan maakuntakaavassa Vatjusjärven alue on osoitettu maisemallisesti arvokkaaksi alueeksi. Rajausta on tarkennettu yleiskaavassa.” Lähde: osayleiskaavaselostus sivu 17.

Osayleiskaavasta löytyvät muun muassa Vatjusjärven suojellut rakennukset, muinaismuistomerkit ja erilaiset liiteselvitykset (esim. luonto).

HAAPAVESI

KOIVULANNEVAN TUULIVOIMAPUISTON OSAYLEISKAAVA VIREILLETULOVAIHE

VASTINE OSALLISTUSMI- JA ARVIOINTISUUNNITELMASTA SAATUUN PALAUTTEESEEN

Lähde, viitattu 5.1.2025 <https://www.haapavesi.fi/vatjusjarven-osayleiskaava>

5.4. Vatjusjärvi on vanha ja perinteikäs kylä, perinnetietoa ja nykyaikaa

Koivulannevan tuulivoimapuistohankkeen lähimmät asutut kylät ovat (alle 2–10 kilometrin etäisyydellä) Vatjusjärvi, Etelälahti, Suotuperä, Karsikas sekä Ojanperä, Löytölänperä ja Sarjankylä. Em. mainituissa kylissä on toiminnassa olevia maatiloja, vakituista asutusta ja runsaasti loma-asutusta. Lähimmät asutut talot, riippuen mihin hankealueen rajat tarkasti piirretään, ovat alle 2 km etäisyydellä. Ja alle 3 km etäisyydellä on kymmeniä vakituksia asuintaloja sekä loma-asuntoja.

Jos OAS asiakirjaa lukeva henkilö ei tunne Koivulannevan hankealueen lähikylä, järviä ja luontoa, hän luulee sen sijaitsevan suoturve- metsäisessä korvessa, josta lähimmät ihmiset asustavat Ison-Vatjusjärven ranta- maisemissa Vattukylässä tai Haapaveden kaupungin keskustassa 10 km päässä tai Nivalan Maliskylällä. Todellisuudessa Vattukylä sijaitsee lähempänä Pyhäjokea kuin Vatjusjärveä.

- OAS-asiakirjassa sivulla 2 mainitaan: "Lähin rakennusten tiivistymä sijaitsee hankealueesta koilliseen Ison Vatjusjärven läheisyydessä Vattukylässä. Alueen itäpuolella on myös käyttämättömiä lomarakennuksia. Lähimmät tiiviimmin rakennetut alueet sijoittuvat tuulivoima-alueen lounaispuolelle Nivalaan Maliskylään ja koilliseen Haapaveden keskustaan, jotka molemmat sijaitsevat noin 10 kilometrin etäisyydellä."

Tutkitusti Vatjusjärvi on ollut asuttu kylä jo vuosisatoja ja edelleen siellä asutaan ja viljellään maata. Sukututkimusten perusteella sukuni esi-isät ovat asuneet Pikku- Vatjusjärven maisemissa jo 1600-luvulla. Vatjusjärven kylän historiasta, taloista ja asukkaista on saatavilla hyvää tietoa Vatjusjärven kyläkirjasta, "Vatjusjärvi, kylä vetten varrella", joka on ilmestynyt vuonna 2007.

Kokemustiedon mukaan Koivulannevan hankealueen lähimmät vakituisesti asutut kylät ovat edelleen Vatjusjärvi ja Etelälahti sekä em. muut kylät. Lähijärviä ovat Kurranjärvi, Valkeinen sekä Iso ja Pikku Vatjusjärvi ja myös Mäyränjärvi.

Kuka vastaa laaditun OAS-asiakirjojen totuudenmukaisuudesta tai oikeudellisuudesta? Osayleiskaava on myös pohjana ympäristövaikutusten arviointiohjelmalle sekä tuulivoimapuiston rakennusluvan perusteena.

6. KOIVULANNEVAN TUULIVOIMAPUISTON HANKEALUEELLA JA SÄHKÖNSIIRTOALUEELLA HAVAINTOJA LINNUISTA, MUISTA ELÄIMISTÄ SEKÄ LUONNON ANTIMISTA

6.1. Koivulannevan hankealueella asustelee monipuolinen lintu- ja eläinlajisto

6.1.1. Taulukko 1, lähdemateriaalit

1. Suomen lajien uhanalaisuusluokituksessa (Punainen kirja 2019) käytetyt lyhenteet: Erittäin uhanalaiset EN Erittäin suuri uhka hävitä luonnosta lähitulevaisuudessa, Vaarantuneet VU Suuri uhka hävitä luonnosta keskipitkällä aikavälillä., Silmälläpidettävät NT.

Lähde: Suomen lajien uhanalaisuus - Punainen kirja 2019 (1).pdf Helsinki 2019 YMPÄRISTÖMINISTERIÖ • SUOMEN YMPÄRISTÖKESKUS viitattu 4.1.2025

2. Suomen neljäs lintuatlas toteutetaan vuosina 2022–2025, jossa selvitetään lintulajien pesimäaikainen levinneisyys ja pesimäalueet Suomessa sekä tutkitaan lajien levinneisyyksien muutoksia.

Lähde: lintuatlas. Creative Commons Nimeä 4.0. <http://tulokset.lintuatlas.fi> viitattu 4.1.2025 Lähde: Haapavesi, Suotuperä 710:341 | Lintuatlas - tulospalvelu viitattu 4.1.2025 3. Lintudirektiivi koskee kaikkien luonnonvaraisena elävien lintulajien suojelua EU:ssa. Sen tavoitteena on lajien ja niiden elinympäristöjen suojelu, lajien hoitaminen ja sääntely. Ja suojelu kattaa linnut, niiden munat, pesät sekä elinympäristöt. Suomessa oli vuonna 2028 254 direktiivin tarkoittamia lintulajeja 254. Lähde: Lintudirektiivi viitattu 4.1.2025

HAAPAVESI

KOIVULANNEVAN TUULIVOIMAPUISTON OSAYLEISKAAVA VIREILLETULOVAIHE

VASTINE OSALLISTUSMI- JA ARVIOINTISUUNNITELMASTA SAATUUN PALAUTTEESEEN

4. Suomen kansainväliset vastuulajit EVA-lajit: Suomella on kansainvälinen vastuu tiettyjen pohjoisten alkuperäislajien säilyttämisestä ja lajien elinympäristö otetaan huomioon maankäytön suunnittelussa. Lähde: Vastuulajit kaipaavat huomiota viitattu 4.1.2025

5. BirdLife Suomi | Suomessa alueellisesti uhanalaiset lintulajit viitattu 4.1.2025

6. Omat henkilökohtaiset lintu- ja muut eläinlajihavainnot sekä kasvillisuushavainnot perustuvat yli 20 vuoden aikaisiin maastokäyntien havaintoihin, kirjauksiin ja valokuvaamiseen nyt esillä olevan Koivulannevan tuulivoimahankkeen alueella. Läheisteni kanssa olemme vuosien aikana muodostaneet Koivulanneva-mehtätiimi, jossa koulutus pohjaa on yliopisto-, ammattikorkeakoulu- ja ammattitutkinnot (luonto- ja ympäristöala, ympäristökasvatus, metsäntalous ja biologia +maantiede). Mehtätiimillä on myös laaja kokemusperäinen tieto ja kokemus em. aloista sekä opiskelutehtävistä.

HAAPAVESI

KOIVULANNEVAN TUULIVOIMAPUISTON OSAYLEISKAAVA VIREILLETULOVAIHE

VASTINE OSALLISTUSMI- JA ARVIOINTISUUNNITELMASTA SAATUUN PALAUTTEESEEN

Taulukko 1.

Laji	Punainen kirja	Lintudirektiivi	Suomen kansainväliset vastuulajit (/Suomen suojeltava laji)	Muuta	Omat havainnot
Linnut					
1. Haapana	VU		X		
2. Haarapääsky	VU				
3. Harakka	NT				
4. Harmaapäätikka		X			
5. Harmaasieppo					
6. Hernekerttu					
7. Hippiäinen					
8. Huuhkaja	EN	X	X		
9. Hömötiainen	EN				X
10. Isolepinkäinen					
11. Järripeippo	NT				X
12. Kalalokki					
13. Kanahaukka	NT				
14. Keltasirkku					
15. Keltävästäräkki				Alueellisesti uhanalainen	X
16. Kirjosieppo					
17. Kiuru	NT				
18. Korppi				Rauhoitettu muu Suomi paitsi poronhoitoalue tietty aika	
19. Kukankeittäjä	EN				X
20. Kulorastas					
21. Kuovi	NT		X		
22. Kurki		X			
23. Käenpiika	NT				
24. Käki					
25. Käpytikka					
26. Laulujoutsen		X	X		
27. Laulurastas					
28. Lehtokerttu					
29. Lehtokurppa					
30. Leppälintu			X		
31. Liro	NT		X		
32. Maakotka	VU	X			X
33. Metso		X	X		

HAAPAVESI

KOIVULANNEVAN TUULIVOIMAPUISTON OSAYLEISKAAVA VIREILLETULOVAIHE

VASTINE OSALLISTUSMI- JA ARVIOINTISUUNNITELMASTA SAATUUN PALAUTTEESEEN

34. Metsäkirvinen					
35. Metsäviklo					
36. Mustarastas					
Laji	Punainen kirja	Lintudirektiivi	Suomen kansainväliset vastuulajit (/Suomen suojeltava laji)	Muuta	Omat havainnot
37. Naurulokki	VU				
38. Niittykirvinen				Alueellisesti uhanalainen	
39. Närhi	NT				
40. Pajulintu					
41. Pajusirkku	VU				
42. Palokärki		X			
43. Peippo					
44. Pensastasku	VU				
45. Peukaloinen					
46. Pikkukuovi			X		
47. Pikkuarpunen					
48. Pulmunen	VU				
49. Punakylkirastas					
50. Punarinta					
51. Punatulkku					
52. Punavarpunen	NT				
53. Pyy	VU	X			
54. Rautiainen					
55. Riekkö	VU				X
56. Ruskosuohaukka		X			
57. Räkättirastas					
58. Räystäspääsky	EN				
59. Sepelkyyhky					
60. Sinisorsa					
61. Sinisuohaukka	VU				
62. Sinitäinen					
63. Sirttäjä					
64. Taivaanvuohi	NT				
65. Talitiainen					
66. Tavi					
67. Teeri		X	X		
68. Telkkä					
69. Tervapääsky	EN				X
70. Tiltalti					
71. Tuulihaukka					
72. Törmäpääsky	EN				

HAAPAVESI

KOIVULANNEVAN TUULIVOIMAPUISTON OSAYLEISKAAVA VIREILLETULOVAIHE

VASTINE OSALLISTUSMI- JA ARVIOINTISUUNNITELMASTA SAATUUN PALAUTTEESEEN

73. Töyhtöhyppä					
74. Valkoviklo	NT		X		
75. Varis					
Laji	Punainen kirja	Lintudirektiivi	Suomen kansainväliset vastuulajit (/Suomen suojeltava laji)	Muuta	Omat havainnot
76. Varpuspöllö	VU		X		
77. Viherpeippo	EN				
78. Vihervarpunen					
79. Viirupöllö					
80. Västäräkki	NT				
Muut eläimet					
Sammakko				Rauhoitettu	x
Viitasammakko				Rauhoitettu, Luontodirektiivin liitteen IV(a)	x
Hirvi					x
Kauris					x, jäljet, jätökset
Karhu	NT			Rauhoitettu. lehtitieto havainnoista	
Susi	EN			Rauhoitettu, lehtitieto havainnoista	
Kyykäärme				Rauhoitettu 2023	x Ensi havainto kesällä2024
Kurkien kevät- ja syysmuutot		x		x kts. Birdlife	x

Kooste, taulukko 1.

Linnut: 7 EN erittäin uhanalainen, 11 VU vaarantunut, 10 NT silmälläpidettävä

Yhteensä 39/80, ~49 % erityishuomion kohteena olevaa lintulajia on havaittu Koivulannevan tuulivoimahanke-alueen maastossa.

6.1.2. Kurki

Lisäksi Koivulannevan alue on kurkien syys-/kevätmuutto-reittiä. Ja itsekin olen nähnyt runsaasti olen nähnyt kurkiauroja kevät- ja syysmuuttoaikoihin jo lapsuusvuosina Vatjusjärvellä.

Birdlifen kurkien muuttokartat, kts. lintujen-paamuuttoreitit-raportti-2023-birdlife.pdf

HAAPAVESI

KOIVULANNEVAN TUULIVOIMAPUISTON OSAYLEISKAAVA VIREILLETULOVAIHE

VASTINE OSALLISTUSMI- JA ARVIOINTISUUNNITELMASTA SAATUUN PALAUTTEESEEN

Kurki
Kevät

Kurjet saapuvat Suomeen pääosin Suomenlahden yltse Virosta. Leveä muuttoreitti alkaa läntisen Suomenlahden rannikolta ja jakaantuu Pohjanlahdelle suuntautuvaksi reitiksi (NNW) sekä sisämaan reitiksi (N), joka jatkuu Perämeren rannikolle saakka. [1500]

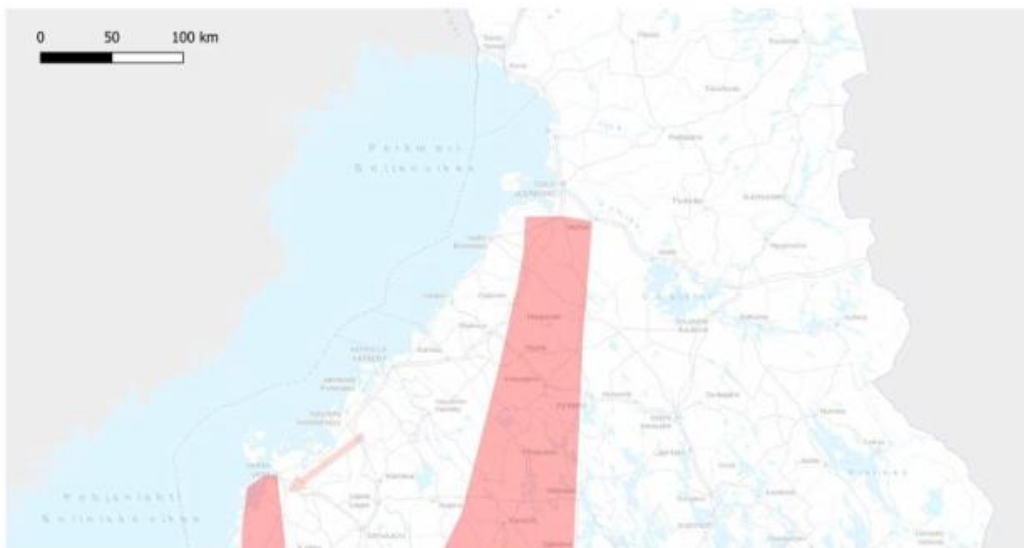


Lähde: [lintujen-paamuuttoreitit-raportti-2023-birdlife.pdf](#)

viitattu 5.1.2025

Kurki
Syksy

Kurjen syysmuuttoreitillä yksilömäärät ovat paljon kevättä suurempia. Reitin lähtöpisteinä ovat kurkien kerääntymäalueet Oulun ja Vaasan seuduilla. Reitti on leveä ja muuttovirran sijainti vaihtelee vallitsevien tuulten mukaan. [5000]



Lähde: [lintujen-paamuuttoreitit-raportti-2023-birdlife.pdf](#) viitattu 5.1.2025

HAAPAVESI

KOIVULANNEVAN TUULIVOIMAPUISTON OSAYLEISKAAVA VIREILLETULOVAIHE

VASTINE OSALLISTUSMI- JA ARVIOINTISUUNNITELMASTA SAATUUN PALAUTTEESEEN

6.1.3. Riekkö, teeri ja metso

Riekon eteläiset kannat vähenevät ja levinneisyysalue supistuu elinympäristön vähenemisen seurauksen. Yleisesti **riekon** taantumisen syitä ja uhkia ovat soiden kuivattaminen ja ilmastonmuutos. Koivulannevan alueella riekon on todettu pesivän jo vuodesta 2012 lähtien. Viimeisimmät riekon jäljet ja jätökset itse olen nähty kevättalvella 2022. Metsojen ja teerien soitimia olen itse nähnyt/ kuullut useita kertoja. Talvisin 20–30 teeriparvet ovat pyrähtäneet lentoon samoilta alueilta jo vuosien ajan.

Metso on yksi Suomen erityisvastuulajeista. Erityisvastuulajit ovat lajeja, joiden säilyttämiseen Suomi on sitoutunut erityisesti kansainvälisten sopimusten puitteissa. Metso on monin paikoin uhanalainen laji, ja sen elinympäristöjen säilyttäminen on tärkeää lajin suojelun kannalta.

Jo oli 20 vuotta metsäni ja naapurin metsä ovat olleet riistan rauhoitusalueita (Haapaveden metsästyseura ry). Koivulannevan alueella ja etenkin luonnonvaraisilla soilla on **merkitystä etenkin kanalintujen pesimä- ja ruokailualueena**. Tiedetäänhän, että erityisesti **metso** viihtyvät laajoissa, yhtenäisissä ja luonnonmukaisissa metsissä. Metsoille mieleisiä metsiä tulee olla useita neliökilometrejä. Kanalintujen ravinnonlähteet männyt ja mustikat ovat hyvin menestyneet alueella.

6.1.4. Susi, karhu, hirvi, kauris

Lehtitietojen perusteella susia ja karhuja on havaittu viime vuosina useita kertoja

Ojanperän/Vatjusjärven alueella. Muutama kuukausi sitten nähtiin Koivulannevalta viiden hirven lauma.

Vatjusjärvi/Ojanperä kylät kuuluvat Nivalan susireviirin alueeseen. Susireviirin alueelle on suunnitelmissa useita tuulivoimapuistoja, esim. Vasama Ylivieskassa ja Nivalan alueella Kukonaho. Myös Haapavedellä sijaitseva Haaponevan suunnittelualue ja Kesonmäen suunnittelulaajennus ja toiminnassa oleva tuulipuistoalue todennäköisesti kuuluvat Nivalan susireviirin alueeseen.

6.1.5. Viitasammakko

Viitasammakoille turvetuotantoaluiden vesialtaat ovat otolliset asuinalueet. Myös Koivulannevan turvetuotantoalueella (tuotanto päättynyt) on nähty sekä viitasammakoita että sammakoita. Luontodirektiivin liitteen IV(a) suojellun viitasammakon elinympäristön heikentäminen tai hävittäminen on luonnonsuojelulain 78 §:n mukaisesti kielletty.

6.2. Luonnontilaiset suot

Luonnontilaisten soiden säilyttämisen merkitys korostuu virkistyskäytössä sekä marjastuksessa ja ihmisen hyvinvointia lisäävissä luontoharrasteissa (retkeily, valokuvaus, lintujen seuranta). Mitähän tutkimustuloksia olisi saatavilla luonnontilaisen suon muokkaamisesta? Kuinka paljon vapautuu kasvihuonekaasuja? Luonnontilaisilla soilla ovat maakerrokset maatuneet satoja vuosia ja turvekerrokset voivat olla useita metrejä paksuja. Luonnontilaiset suoalueet ovat kauniita ja niiden mekaaninen muokkaaminen vaikuttaa vesitalouteen, kasvihuonepäästöihin, moniin lukuisiin kasvi-, hyönteis- lintu- ja eläinlajeihin.

Omalla maallani sijaitseva luonnontilainen suo on määritelty: Neva, muu arvokas elinympäristö, reunoilla kitukasvuista mäntyä ja ojitusta. Lisäksi metsänhoidolliseksi ohjeeksi on annettu, että kuivatusojia/ojia ei saa kaivaa palstaan kiinni, suojavallin tulisi olla 20–30 metriä, ettei kuivateta luonnonvaraista suota.

6.3. Marjat, kasvit, hyönteiset

Koivulannevan alueella on monipuoliset marjamaastot. Marjastuksella on merkitystä ihmisten harrastuksena ja lähiruuan hankkimisessa. Lisäksi marjoilla, männyn urvuilla, mustikoilla, keväällä aikaisin kukkivilla pajuilla ja kesän kukkivilla kasveilla on merkitystä eläinten ravintona. Kymmenet perhoset, kimalaiset ja muut pölyttäjät ovat lennelleet metsä- ja suomaisemissa.

6.4. Koivulannevan alueen eläinlajisto on vuosien aikana monipuolistunut

HAAPAVESI

KOIVULANNEVAN TUULIVOIMAPUISTON OSAYLEISKAAVA VIREILLETULOVAIHE

VASTINE OSALLISTUSMI- JA ARVIOINTISUUNNITELMASTA SAATUUN PALAUTTEESEEN

Voimme arvailla syitä Koivulannevan alueen lajien monipuolistumiseen:

1. Kiinnostus luonnon ja lintujen seurantaan on lisääntynyt, niiden merkitys ihmisille on korostunut.
2. Alueella on ollut yli 15 vuotta riistan rauhoitusalue, Haapaveden metsästysyhdistys ry ((kymmeniä hehtaareja). Joten eläimet ovat saaneet kulkea ja lisääntyä vapaasti. Metsästyseuroilta kysyttäessä he eivät ole tietoisia ko. alueen riistakannoista (arviointi- ohjelmassa on kirjoitettu, että riistalajeja ja määriä kysellään paikallisilta metsästyseuroilta).
3. Koivulannevan lähialueiden suojelualueet: Hiidenkallio, Mustakorpi sekä Luonnonperintösäätiön omistama Kettukangas ja hankealueelle sijoittuva METSO-kohde Tuomimäki-tila.
4. Lähialueiden tuulipuistojen perustamisen ja toiminnan myötä eläimet ovat paenneet /hakeutuneet/vaeltaneet luonnontilaisille ja elinympäristöiltään sopivimmille asuinalueille.
5. Koivulannevan turvetuotannon päättyminen. Toisaalta on voinut lisätä esim. viitasammakon ja vesilintujen esiintymistä.
6. Ojanperän metsäpalosta (1940-luvulla) säilyneitä puita on säästetty eräillä metsäkiinteistöillä metsäneuvoston ohjeesta tuleville sukupolville kertomassa menneiden aikojen historiasta. Vanhoissa puissa, palokoro- ja kilpikaarnamännissä sekä vanhoissa haavoissa asustelee tikkoja ja tervapääskyjä.

7.KOIVULANNEVAN TUULIVOIMAHANKKEEN UHKIA ALUEEN YMPÄRISTÖLLE JA ELÄINLAJISTOLLE

Tulevaisuudessa, jos Koivulannevan tuulivoimahanke toteutuisi, kaikkien alueella esiintyvien eläimien uhkina olisivat vedenpintojen mahdolliset vaihtelut (kuivuus, tulvat), maanmuokkaukset, syvien ja leveiden ojien lisääntyminen, melu, maan huojunta/tärinä, liikenteen lisääntyminen, ympäristön saastumiseen liittyvät riskit ja kasvillisuuden muuttuminen sekä rupelien pyöriminen ja ainainen välke.

Luonnonsuojelulaki ja EU:n lintudirektiivi suojaavat lintujen pesintöjä. Linnuilla on pesimärauha keväästä keuhään. Pesät ovat rauhoitettuja, eikä pesintää saa häiritä. Ja esimerkiksi joutsen käyttää samaa pesäpaikkaa vuodesta toiseen ja pesinnän suoja on ympärivuotinen. Eläinsuojelulaki suojaaa emoja ja poikasia pesinnän häiritsemisen mahdollisilta kärsimyksiltä.

Marjasadot tuhoutuisivat maanmuokkausten myötä, merkitystä eläimistöille ja ihmisille. Erityisesti kanalintujen poikasien uhkana on hukkuminen isoihin ojiin ja hirvien kulkupolut katkeaisivat. Erityisesti elinympäristön muutoksista kärsisivät:

- erittäin uhanalaiset lajit, muun muassa tervapääsky (omat havainnot pesäpuista ja lentelevistä linnuista), huuhekaja, kuhankeittäjä, hömötiainen ja susi. Rauhoitettu viitasammakko.
- vaarantuneet ja silmälläpidettävät lajit, mm. maakotka ja riekko.

Koivulannevan hankealueen ja sähkönsiirtoverkoston lähialueella – säde 20 km- on rakentumassa sekä suunnitteilla useita tuulivoima-alueita, jolloin hankkeilla on varmasti yhteisvaikutuksia, negatiivisia yhteisvaikutuksia luonnolle, eläimille ja ihmisille.

Jos oletetaan, että sudet väistävät tuulivoimarakentamista ja laajojen alueiden ottamista tuulivoimatuotantoon, mihin sudet väistävät Nivalan reviiriltä? Sudet, kuin myös karhut, hirvet ja kauriit (onko Koivulannevan hanke-alueella tai sähkönsiirto suunnitelmissa havaintoja metsäpeuroista?) tarvitsevat laajat asumattomat asuinalueet elää ja lisääntyä. Jos myös Koivulannevan alueelle tulisi tuulivoima-alueeksi, mihin eläimet muuttaisivat, kun lähiympäristössä 20- 30 km säteellä metsät ja maat on otettu muuhun käyttöön (=tuulivoimalle)? Nivalan puolella Kukonahon tuulivoimahanke ja Ylivieskan puolella Vasaman hanke lienevät Nivalan susialueen reviirillä, etäisyydet Koivulannevasta 10- 15 km.

HAAPAVESI

KOIVULANNEVAN TUULIVOIMAPUISTON OSAYLEISKAAVA VIREILLETULOVAIHE

VASTINE OSALLISTUSMI- JA ARVIOINTISUUNNITELMASTA SAATUUN PALAUTTEESEEN

Kurkien kevät- ja syysmuuttoreitit olisi suunnattava toisaalle, kuinka paljon lintuja ennättäisi törmätä myllyjen siipiin ennen kuin linnut ymmärtäisivät, ettei tämä ole enää turvallinen reitti? Tai mihin kurjet voisivat laskeutua levähtämään ja kokoontumaan?

Eläimet kuulevat ääniä erilailla kuin ihmiset. Tiedetään, että eläimet pakenevat maanjäristys- ja tulivuorenpurkauksia sekä tsumami-alueilta jo paljon aiemmin kuin edes ihmisten mittauslaitteet niihin reagoivat. On myös tutkimustuloksia, etteivät metsot totu tuulivoimaan edes useissa vuosissa. Tuulivoiman rakentamisesta johtuvat äänet, pölyt ja tärinät sekä maansiirtotyöt heikentävät myös kanalintujen soidinrauhaa ja pesintää.

Koivulannevan tuulivoimapuiston hanke-alueella sijaitsee useita hehtaareja luonnontilaisia soita toisin kuin osayleiskaavassa ja ympäristövaikutusten arviointiohjelmassa mainitaan ("pääosin ojitettuja soita"). Toki kaikki luonnontilaisia suota omistavat maanomistajat eivät ole tehneet vuokrasopimuksia tuulivoimafirman kanssa. Mutta jos naapuritontille alettaisiin kaivamaan ja tekemään massiivisia maansiirtotöitä, vaikuttaisivat ne koko alueen alkuperäisiin luonto-olosuhteisiin.

- Miten luonnontilaiset räme- ja nevasuot määritellään luontotyyppien luokituksissa ja myös Pohjois-Pohjaan soiden suojeluohjelmissa? Luonnontilaisia soita lienee enää vähän jäljellä myös Pohjois-Pohjanmaalla.

7.1. Vesistöt

OAS-suunnitelmassa ei mainita mitään hankealueen lähijärvistä eli mainitsematta jäävät Mäyränjärvi, Kurranjärvi, Valkeinen, Iso-Vatjusjärvi ja Pieni-Vatjusjärvi tai Nivalan puolella Erkkisjärvi. Koivulannevan alue sijaitsee vedenjakaja-alueella ja laskuvesiä kulkeutuu eri suuntiin. Koivulannevan turvetuotannon aikoina alueen alapuolisissa vesistöissä oli Nivalan puolen kyläläisillä huolta veden laadusta. Alapuolisia vesistöjä ovat muun muassa Sarjanoja, Erkkisjärvi, Malisjoki, Pidisjärvi ja Kalajoki.

- • Minkälainen vaikutus näiden järvien vesitaloudelle olisivat tuulivoimaloiden vaatimat suuret kaivaukset ja maanmuokkaukset tai teiden rakentaminen ja ojat?
- • Onko ympäristövaikutusten arviointiohjelmassa huomioitu hankealueen ala- ja yläpuoliset vesistöt?

7.2. Vaikutukset ihmisten elinoloihin ja viihtyvyyteen.

Alueen ihmisten elämään kuuluisivat matalataajuiset äänet (siipien pyörintä ja voimaloiden moottorit) ja näkyisi ainainen välke. Tuulivoimalat olisivat asuinviihtyvyyttä ja luonnonharrastusta vähentämässä. Teiden rakentamiset, leventämiset ja lisääntyvä liikenne toisivat saasteita ja melua. Miten ihmisten hyvinvoinnin ja virkistyskäytön kannalta vesistöt ja metsät olisivat käytössä? Lähimetsillä on tutkimusten mukaan erittäin myönteisiä vaikutuksia ihmisten fyysiselle ja psyykkiselle terveydelle. Lisääntyisikö tuulimyllyn lavoista mikroaalloja ympäristöön?

7.3. Muut vaikutukset

Olisi mielenkiintoista tietää miten Haapavesi/Vatjusjärvi sijoittuu Pohjois-Pohjanmaan virkistysverkkoselvityksessä tehdyssä Hiljaisten alueiden selvityksessä. Selvityksessä on tutkittu kolmea erilaista hiljaisuusluokkaa; potentiaaliset alueet, maaseutumaiset hiljaiset alueet sekä luonnonrauha-alueet. Lähde: POHJOIS-POHJANMAAN VIRKISTYSVERKKOSELVITYS <https://www.pohjois-pohjanmaa.fi/wp-content/uploads/2020/09/B80.pdf>

Olisi mielenkiintoista tietää myös, miten Koivulannevan tuulivoima-hankkeessa huomioidaan valtakunnallisia ja EU-säädöksiä liittyen meluun, melun terveystaakaksiin sekä luonnolle että ihmisille. Miten huomioidaan luonnonsuojelualueiden hiljaisten alueiden säilyminen? Niiden lähelle ei tule sijoittaa toimintoja, joiden melu kantautuisi alueille taustamelua voimakkaampana. Lähde: Valtioneuvoston periaatepäätös meluntorjunnasta, Ympäristöministeriön raportteja 2007,7. Ympäristöministeriö.

HAAPAVESI

KOIVULANNEVAN TUULIVOIMAPUISTON OSAYLEISKAAVA VIREILLETULOVAIHE

VASTINE OSALLISTUSMI- JA ARVIOINTISUUNNITELMASTA SAATUUN PALAUTTEESEEN

8. LOPPUKYSYMYKSET JA KOMMENTIT

- Koivulannevan tuulivoimahankkeen osayleiskaavasta (hyväksytty Haapaveden kaupunginhallitus 19.8.2024 §181 ja kuuluttu 27.11.2024) sisältävät keskenään ristiriitaisia tietoja. Ja myös totuudenvastaisia tietoja esim. hankealueen lähikylien nimistä. Ja on jäänyt mainitsematta yksityiskohtaisesti, miten maakunnallisesti merkittävä maisema-alue, Vatjusjärven kyläalue, tulee erityishuomioida. Myös todellisen lähialueen vakituiset asukkaat ja runsaat loma-asunnot on jääneet huomioimatta. OAS-asiakirjojen kuvasta 4.2. tulee esille ristiriitaista tietoa, mihin Pohjois-Pohjanmaan energia- ja ilmastovaihemaaakuntakaavan ehdotukseen viitataan ja mitkä päätökset tai asiakirjat ovat kuvien lähdemateriaaleina? Ristiriidoista tarkemmin luvuissa 3–5.
- Koivulannevan tuulivoimahankkeen osayleiskaava on hankkeen perusasiakirjana, joten pyydän tietoa, miten virheelliset tiedot korjataan? Vaatiiko korjattujen tietojen päivitys uuden kaupunginhallituksen käsittelemään? Eikö kunnallisen päätöksenteon tulisi perustua oikeisiin ja totuudenmukaisiin tietoihin? Minkälaiset tiedon totuudellisuuden vaatimukset koskevat ko. asiakirjaa OAS?
- Jos maanomistaja ei ole solminut maanvuokrasopimusta ko. hankealueen tuulivoimayrityksen kanssa, voidaanko maat merkitä tuulivoimahankealueeseen kuuluviksi ja hankkeen kaavoitukseen liittyviin karttoihin kuuluviksi? Voidaanko ilman maanomistajan tietämystä hänen mailleen suunnitella Tuulivoimapiistoa? Mikä on maanomistajan oikeus omaan maahansa?
- Hanketilaisuudessa 11.12.2024 hankkeen esittelijä kertoi, että 60 % hankealueen pinta-alalle on solmittu maanvuokrasopimukset. Lisäksi hän totesi, että jos maanomistaja ei ole solminut maanvuokrasopimusta, ei hänen mailleen suunnitella tuulipuistoinfraa. Miten tämä näkyy nyt suunnittelussa?
- Missä vaiheessa ko. hanke-alueen kartta päivitetään vastaamaan vain solmittujen maanvuokrasopimusten maita?
- En ole solminut maanvuokrasopimusta Megatuuli/Energense/Valorem kanssa enkä koskaan sitä tule allekirjoittamaan. Enkä anna kellekään ympäristövaikutusten arviointia suorittavalle taholle lupaa mitata ja tutkia maitani taikka asentaa riistakameroita mailleeni eli kielto kaikesta toiminnasta ja liikkumisesta mikä ei kuulu jokaisen oikeuksiin. Ovatko ko. työntekijät tietoisia kenen maanomistajan kanssa maanvuokrasopimukset on tehty?
- **Omana mielipiteenäni esitän Haapaveden kaupungin luottamushenkilöille ja viranhaltijoille, jotka teette päätöksiä Koivulannevan tuulivoimahankkeesta: Toivon Koivulannevan tuulivoimahankkeen Koivulannevan osayleiskaavan OAS jäädyttämistä ja koko hankkeen päättämistä edellä mainituin perustein, luvut 3–6. Lisäperusteet luvut 7–8, tuulivoimapiiston laajat ympäristövaikutukset ja yhteisvaikutukset lähialueen muiden tuulivoimahankkeiden kanssa.**
- **Koivulannevan tuulivoimahankkeen osalta kannatan: Vaihtoehto 0 (VE0):** Hanketta ei toteuteta, eikä hankealueelle tule uutta toimintaa.
- Pyydän yhteystietojen sekä kiinteistötietojen salaamista julkiselta osuudelta ja pyydän lähettämään mielipiteestä palautetta, kiitos, s-posti: [REDACTED]

KAAVANLAATIJAN VASTINE

Vastine osion 1 mielipiteeseen.

Merkitään tiedoksi.

Vastine osion 2 mielipiteeseen.

Merkitään tiedoksi. Voimassa ja vireillä oleva maakuntakaavat otetaan osayleiskaavan laadinnassa huomioon. Maakuntakaava on maakunnan strateginen pitkän aikavälin suunnitelma, joka ohjaa kuntien yleiskaavoitusta. Yleiskaavan tulee olla maakuntakaavan tavoitteiden ja määräysten mukainen, eikä se saa estää sen tavoittei-

HAAPAVESI

KOIVULANNEVAN TUULIVOIMAPUISTON OSAYLEISKAAVA VIREILLETULOVAIHE

VASTINE OSALLISTUSMI- JA ARVIOINTISUUNNITELMASTA SAATUUN PALAUTTEESEEN

den toteutumista. Yleiskaavaa laadittaessa selvitetään voimassa oleva maakuntakaava, hyödynnetään sen selvityksiä ja varmistetaan, että ratkaisut tukevat sen toteutumista. Pohjois-Pohjanmaan voimassa olevissa maakuntakaavoissa tuulivoimaloiden aluemerkinällä on osoitettu seudullisesti merkittävät tuulivoimakokonaisuuudet. Maakuntakaavan määräysten mukaan näille alueille voidaan rakentaa kymmenen tai enemmän tuulivoimaloita. Alle kymmenen tuulivoimalan kokonaisuuudet eivät edellytä maakuntakaavan tuulivoimaloiden alue -merkintää, mutta maakuntakaavan muut merkinnät ja määräykset on huomioitava yleiskaavaa laadittaessa. Osayleiskaavassa käsiteltävä Koivulannevan tuulivoimahanke on vireilletulon jälkeen pienentynyt yhdeksään tuulivoimalaan, mikä alittaa maakuntakaavan seudullisesti merkittävän tuulivoimakokonaisuuuden kokoluokan. Pohjois-Pohjanmaan energia- ja ilmastovaihemaakuntakaava on hyväksytty maakuntavaltuustossa 27.5.2025 ja määrätty voimaan maakuntahallituksen päätöksellä 18.8.2025. Pohjois-Pohjanmaan energia- ja ilmastovaihemaakuntakaava sekä sen tausta-aineistot huomioidaan osayleiskaavan laadinnassa.

Vastine osion 3 mielipiteeseen.

Merkitään tiedoksi.

Vastine osion 4 mielipiteeseen.

Kohta 4.1: Osallistumis- ja arviointisuunnitelma on kaavamenettelyn aikana nähtävillä oleva ja päivittyvä asiakirja. Se kuvaa, miten osalliset voivat vaikuttaa kaavahankkeeseen, miten siitä tiedotetaan ja miten vaikutuksia arvioidaan. Suunnitelma sisältää lähtökohdat, tavoitteet, aikataulun ja osallistumistavat ja asetetaan nähtäville suunnittelun alussa. OAS:aa päivitetään tarvittaessa kaavoituksen aikana. 12.8.2024 päivätyn OAS:n kuvassa 4.2 on esitetty Koivulannevan tuulivoimaosayleiskaava-alueen suhde tuolloin vireillä olleeseen Pohjois-Pohjanmaan energia- ja ilmastovaihemaakuntakaavan viranomais ehdotukseen ja 18.9.2024 päivätyn OAS:n kuvassa 4.2 sen suhde julkisesti nähtävillä olleeseen ehdotukseen.

Kohta 4.2: Suomeen ei ole toistaiseksi rakennettu 350 metriä korkeita tuulivoimaloita. Osayleiskaava varautuu tulevaan tekniseen kehitykseen mahdollistamalla enintään 350 metriä korkeiden tuulivoimaloiden rakentamisen. Melumallinnus tehdään Ympäristöministeriön hallinnon ohjeen 2/2014 Tuulivoimaloiden melun mallintaminen mukaisesti. Välkemallinnus tehdään erillisellä ohjelmistolla, joka huomioi auringon sijainnin vuoden eri aikoina, alueen ja sen ympäristön maaston sekä tuulivoimaloiden mitat.

Kohta 4.3: Osayleiskaavan suunnittelu perustuu YVA-menettelyn vaihtoehtoon VE1, joka on YVA-ohjelmavaiheen jälkeen pienentynyt yhdeksään tuulivoimalaan. Tuulivoimaloiden sijainnit ja lukumäärä voivat tarkentua kaavoituksen aikana viranomaislausuntojen, palautteiden ja vaikutusten perusteella.

Kohta 4.4: Merkitään tiedoksi ja huomioitavaksi kaavan valmistelussa. Vatjusjärven kylä huomioidaan osayleiskaavan vaikutusten arvioinnissa.

Kohta 4.4.1: Merkitään tiedoksi ja huomioitavaksi kaavan valmistelussa. Osallistumis- ja arviointisuunnitelma on kaavamenettelyn aikana päivittyvä asiakirja ja sitä päivitetään kaavamenettelyn edetessä.

Vastine osion 5 mielipiteeseen.

Kohta 5.1: Merkitään tiedoksi ja huomioitavaksi kaavan valmistelussa. Vatjusjärven maakunnallisesti arvokas maisema-alue otetaan huomioon osayleiskaavan suunnittelussa ja vaikutukset alueelle arvioidaan kaavaselostuksessa.

Kohta 5.2: Merkitään tiedoksi ja huomioitavaksi kaavan valmistelussa.

Kohta 5.3: Merkitään tiedoksi ja huomioitavaksi kaavan valmistelussa.

Kohta 5.4: Merkitään tiedoksi ja huomioitavaksi kaavan valmistelussa. Suomessa kylille ei ole yhdenmukaista luokitteluperustetta. Osayleiskaavan suunnittelussa kylämäärittelyä voidaan käyttää esimerkiksi Suomen ympäristökeskuksen yhdyskuntarakenteen aluejakoluokituksen mukaisia aluejakomäärittelyä, joka sisältää muun muassa kylät ja pienkylät tai maakuntakaavassa osoitettuja kyliä. OAS:n laatii kaavakonsultti ja sen

HAAPAVESI

KOIVULANNEVAN TUULIVOIMAPUISTON OSAYLEISKAAVA VIREILLETULOVAIHE

VASTINE OSALLISTUSMI- JA ARVIOINTISUUNNITELMASTA SAATUUN PALAUTTEESEEN

oikeellisuuden tarkistaa Haapaveden kaupunki. Haapaveden kaupunginhallitus hyväksyy kaavamenettelyn aikana aineiston ja päättää aineiston nähtävillä asettamisesta. Haapaveden kaupunginvaltuusto tekee päätöksen lopullisen osayleiskaavan hyväksymisestä.

Vastine osion 6 mielipiteeseen.

Merkitään tiedoksi ja huomioitavaksi kaavan valmistelussa.

Koivulannevan tuulivoimahankkeen ympäristövaikutukset arvioidaan osayleiskaavamenettelyn kanssa yhtäaikaisesti vireillä olevassa YVA-lain mukaisessa ympäristövaikutusten arviointimenettelyssä. Osayleiskaavoituksen ja YVA-menettelyn yhteydessä laaditaan hanketta ja osayleiskaavaa varten laajat luonto- ja linnustoselvitykset, jotka huomioidaan hankesuunnittelussa ja kaavaratkaisussa. Kaava- ja YVA-menettelyn aikana vastuulliset viranomaiset arvioivat ja antavat lausuntonsa selvitystarpeista sekä toteutettujen selvitysten riittävyydestä ja laadusta. Lisäksi YVA-menettelyn yhteysviranomainen antaa YVA-selostuksesta perustellun päätelmän, jossa otetaan kantaa muun muassa selvitysten riittävyyteen. Perusteltu päätelmä huomioidaan osayleiskaavan laadinnassa kaavaehdotusvaiheessa.

Osayleiskaava laaditaan alueidenkäyttölain sekä maankäyttö- ja rakennusasetuksen mukaisesti. Yleiskaavassa huomioidaan yleiskaavan sisältövaatimukset alueidenkäyttölain 39 §:n mukaisesti sekä tuulivoimarakentamista ohjaavan yleiskaavan erityiset sisältövaatimukset alueidenkäyttölain 77b §:n mukaisesti. Kaavaratkaisun vaikutukset selvitetään ja arvioidaan alueidenkäyttölain 9 §:n sekä maankäyttö- ja rakennusasetuksen 1 §:n mukaisesti. Vaikutuksia arvioidaan muun muassa luontoon ja kasvistoon, linnustoon ja muuhun eläimistöön.

Vastine osion 7 alla olevaan mielipiteeseen.

Merkitään tiedoksi ja huomioitavaksi kaavan valmistelussa.

Edellä on kuvattu, miten osayleiskaavan vaikutukset selvitetään ja arvioidaan kaavoituksen yhteydessä. Koivulannevan tuulivoimahankkeen YVA-menettelyssä ja osayleiskaavan laadinnassa arvioidaan myös kaavaratkaisun mukaisen rakentamisen vaikutukset vesistöihin, luonnontilaisiin soihin sekä ihmisten elinoloihin ja viihtyvyyteen. Vaikutusten arviointia tehdään koko kaavamenettelyn ajan ja se esitetään osayleiskaavaselostuksessa. Kaavaselostus asetetaan nähtävillä alueidenkäyttölain sekä maankäyttö- ja rakennusasetuksen mukaisesti osayleiskaavakartan kanssa sekä osayleiskaavaluonnoksen että -ehdotuksen nähtävillä asettamisen yhteydessä. Vaikutuksia ei arvioida osallistumis- ja arviointisuunnitelmaan.

Tuulivoimaloiden meluvaikutukset ovat olennainen osa tuulivoimaosayleiskaavan vaikutusten arviointia. Meluvaikutukset huomioidaan valtioneuvoston asetuksen 1107/2015 sekä sosiaali- ja terveysministeriön asetuksen 545/2015 mukaisesti.

Vastine osion 8 alla olevaan mielipiteeseen.

Osallistumis- ja arviointisuunnitelma on kaavamenettelyn aikana nähtävillä oleva ja päivittyvä asiakirja, jonka tarkoitus on antaa tietoa kaavoituksen lähtötilanteesta, arviointimenetelmistä ja osallistumistavoista. Osayleiskaavan vaikutukset arvioidaan kaavamenettelyn aikana edellä kuvatuilla tavoilla.

Haapaveden kaupunginhallitus käsittelee kaava-asiakirjoja kaavamenettelyn kaikissa vaiheissa ja päättää niiden nähtävillä asettamisesta. Kaavamenettelyn lopussa Haapaveden kaupunginvaltuusto tekee päätöksen osayleiskaavan hyväksymisestä. Menettely on edennyt valmisteluvaiheeseen, jossa laaditaan kaavaluonnos. Kaavaluonnoksen nähtävilläolon jälkeen laaditaan kaavaehdotus kaavaluonnoksesta saadun palautteen ja viranomaislausuntojen sekä Koivulannevan tuulivoimahankkeen YVA-selostuksesta saatavan perustellun päätelmän pohjalta. Kaavaehdotus asetetaan julkisesti nähtävillä muistutusten antamista varten ja siitä pyydetään tarvittavat viranomaislausunnot. Kaavaehdotuksen nähtävilläolon jälkeen laaditaan viimeistelty osayleiskaava, jonka hyväksymisestä päättää Haapaveden kaupunginvaltuusto.

HAAPAVESI

KOIVULANNEVAN TUULIVOIMAPUISTON OSAYLEISKAAVA VIREILLETULOVAIHE

VASTINE OSALLISTUSMI- JA ARVIOINTISUUNNITELMASTA SAATUUN PALAUTTEESEEN

Haapaveden kaupungilla on alueidenkäyttölain mukainen kaavoitusmonopoli, joten yleiskaavan käynnistäminen ja laatiminen ei edellytä maanomistajan suostumusta. Maanomistajat ovat osallisia ja heille varataan mahdollisuus osallistua ja esittää mielipiteitä kaavaprosessin aikana OAS:n, vireilletulon sekä luonnos- ja ehdotusvaiheen nähtävilläolojen yhteydessä. Erillisiä lausuntoja ei pyydetä ennen kaavoitusaloitteen hyväksymistä. Kaava ei oikeuta tuulivoimaloidne rakentamiseen yksityiselle maalle ilman maanomistajan kanssa tehtyä sopimusta eikä kiinteistöllenne sijoiteta rakenteita ilman tällaista sopimusta. Kaava voidaan suunnitella myös kiinteistöille, joiden kanssa hanketoimija ei ole solminut maanvuokrasopimusta.

Muilta osin merkitään tiedoksi.