



# HAAPAVESI

KESKUSTAN  
OSAYLEISKAAVAN  
TARKISTUS JA  
LAAJENNUS

TAVOITTEET

 AIR-IX SUUNNITTELU  
YMPÄRISTÖTAITO OY

&

HAAPAVEDEN KAUPUNKI



## SISÄLLYSLUETTELO:

0	ALKUSANAT .....	5
1	TAVOITTEET .....	6
11	MUISTA SUUNNITELMISTA TULEVAT TAVOITTEET.....	6
11.1	VALTAKUNNALLISET MAANKÄYTÖN SUUNNITTELUN TAVOITTEET.....	6
11.2	MAAKUNTAKAAVA .....	7
11.3	LIIKENNETURVALLISUUSSUUNNITELMA.....	8
12	LÄHTÖKOHTIEN ASETTAMAT TAVOITTEET .....	9
12.1	KASVILLISUUS .....	9
12.2	MAISEMA .....	9
12.3	KULTTUURIYMPÄRISTÖ.....	10
13	OSALLISTEN TAVOITTEET .....	12
13.1	KAUPUNGIN LAATIMAT STRATEGIAT.....	12
13.2	TAVOITSEMINAARIN TUOTOS .....	12
13.3	HAAPAVESI-SEURAN TAVOITTEITA.....	14
13.4	HAAPAVEDEN KIRKONKYLÄN KYLÄYHDISTYKSEN TAVOITTEET .....	14
13.5	ASUKASKYSELYN TUOTOS .....	14
13.6	TOISEN YLEISÖTILAISUUDEN TUOTOS .....	15
2	ALUSTAVA ALUEVERTAILU .....	17
21	YHTEENVETO .....	20
	LIITTEET:.....	21
	- ENSIMMÄISEN YLEISÖTILAISUUDEN MUISTIO	
	- ENSIMMÄISEN VIRANOMAISNEUVOTTELUN MUISTIO	
	- TAVOITSEMINAARIN MUISTIO	
	- ASUKASKYSELYN YHTEENVETO	
	- TOISTEN YLEISÖTILAISUUDEN MUISTIO	

## KUVAT:

KUVA 1:	Ote voimassa olevasta Haapaveden seutukaavasta.....	7
KUVA 2:	Näkymä Sulkakylän kaakkoiskärjestä avautuvaan Peltolaaksoon. Taustalla näkyy Mustikkamäki rakennuksineen ja kauempana Martinmäki.....	9
KUVA 3:	Sulkakylää kaakosta päin kuvattuna. ....	10
KUVA 4:	Kylpyläsaaren länsilaita Herralanniemestä kuvattuna.....	11
KUVA 5:	Tavoitseminaarin osallistujia keskustelemassa maankäytön tavoitteista. ....	13
KUVA 6:	25.10.2000 pidetyn yleisötilaisuuden osanottajia. ....	16
KUVA 7:	Eskolanniemen asutusta.....	17
KUVA 8:	Huiskan alue. ....	17
KUVA 9:	Humalojan rantapeltoja. ....	17
KUVA 10:	Morkkonperän kumpareelle syntynyt rakennusryhmä.....	18
KUVA 11:	Myllyojan kangasta. ....	18
KUVA 12:	Partaperää Haapakosken lähellä.....	18
KUVA 13:	Pulkkilantien varsi Rokulinmäellä. ....	19
KUVA 14:	Ryppymäen lakea.....	19
KUVA 15:	Uusinta asuinalueita Sikokallion vieressä Raatesuolla. ....	19
KUVA 16:	Töttörönperäntien varren asutusta. ....	19
KUVA 17:	Sulkakylän koillispään maaseutumaista ympäristöä.....	20

VIISTOKUVAT © LENTOKUVA VALLAS OY, TAMPERE.

VALOKUVAT © YMPÄRISTÖTAITO OY.

## LÄHTEET:

**OULUN TIEPIIRI.** HAAPAVESI, LIIKENNETURVALLISUUSSUUNNITELMA. LUONNOS 4/2001.

**POHJOIS-POHJANMAAN LIITTO.** POHJOIS-POHJANMAAN KIINTEÄT MUINAISJÄÄNNÖKSET, Osa 2. JULKAISU A:16. OULU 1996. ISBN 952-9860-23-4

**POHJOIS-POHJANMAAN SEUTUKAAVALIITTO.** POHJOIS-POHJANMAAN KULTTUURIHISTORIALLISTA MERKITTÄVÄT KOHTEET, Osa 3. JULKAISU A:117. OULU 1993. ISBN 951-9328-55-6

**POHJOIS-POHJANMAAN LIITTO.** POHJOIS-POHJANMAAN ARVOKKAAT MAISEMA-ALUEET. JULKAISU X. OULU 1997. ISBN

**MAARIT VAINIO JA HANNELE KEKÄLÄINEN (TOIM.).** POHJOIS-POHJANMAAN PERINNEMAISEMAT. POHJOIS-POHJANMAAN YMPÄRISTÖKESKUS. ALUEELLISET YMPÄRISTÖJULKAISUT 44. PAINOTUPA KY OULU 1997. ISBN 952-11-0593-3

**YMPÄRISTÖMINISTERIÖ. 1992.** MAISEMAN HOITO, MAISEMA-ALUETYÖRYHMÄN MIETINTÖ I. MIETINTÖ 66/1992 Osa 1, PAINATUSKESKUS OY HELSINKI 1993. ISBN 951-47-5194-9

**YMPÄRISTÖMINISTERIÖ. 1992.** ARVOKKAAT MAISEMA-ALUEET, MAISEMA-ALUETYÖRYHMÄN MIETINTÖ II. MIETINTÖ 66/1992 Osa 2. PAINATUSKESKUS OY HELSINKI 1993. ISBN 951-47-5194-9

**YMPÄRISTÖMINISTERIÖ. 2000.** VALTIONEUVOSTON PÄÄTÖS VALTAKUNNALLISISTA ALUEIDENKÄYTTÖTAVOITTEISTA. OY EDITA AB. HELSINKI 2001. ISBN 951-37-3405-6

## □ ALKUSANAT

Tässä tavoiteraportissa on koottuna osayleiskaavan suunnitteluun vaikuttavat valtakunnalliset, seudulliset ja paikalliset tavoitteet.

Osayleiskaavaluonnos laaditaan tämän raportin sisältämien tavoitteiden pohjalta. Kaupungin ja yhdistysten laatimat strategiat ja suunnittelutyön aluksi laaditut perusselvitykset sekä asukaskyselyn ja Haapavedellä pidettyjen tilaisuuksien anti muodostavat paikalliset tavoitteet. Perusselvityksinä on laadittu kartat keskustan alueen luonnon- ja kulttuuriympäristöstä, maisemarakenteesta sekä toiminnallisesta ja kunnallisteknisestä rakenteesta. Nämä kartat on liitetty erilliseen lähtökohtaraporttiin. Asukkaiden tavoitteet on koottu vuonna 2000 marras-joulukuussa pidetyllä asukaskyselyllä. Kaupungin tavoitteita tutkittiin tarkemmin työseminaarissa, johon kutsu lähetettiin kaupungin johtaville virkamiehille ja kaikille luottamushenkilöille. Asukaskyselyn yhteenveto ja tilaisuuksien muistiot ovat tämän raportin liitteenä.

Maankäytön eri vaihtoehtoja tutkittaessa käytetään koottujen tavoitteiden lisäksi apuna suunnittelun alussa laadittavaa alustavaa aluevertailua, joka myös on sisällytetty tähän raporttiin. Suunnittelutyön aikana esiin nousevia tavoitteita ja tavoitteiden toteutumista käsitellään

Oulussa 12.12.2001

Outi Järvinen, arkkitehti

# 1 TAVOITTEET

## 1.1 MUISTA SUUNNITELMISTA TULEVAT TAVOITTEET

### 1.1.1 VALTAKUNNALLISET MAANKÄYTÖN SUUNNITTELUN TAVOITTEET

Valtakunnallisia alueidenkäyttötavoitteita koskevat säännökset sisältyvät maankäyttö- ja rakennuslain 22, 23, 24 ja 178 §:iin. Valtakunnallisten tavoitteiden tarkoituksena on edistää hyvän elinympäristön ja kestäväen kehityksen periaatteiden toteutumista alueiden käyttöä koskevissa päätöksissä. Tavoitteiden mukaan on myös turvattava kansainvälisten sopimusten täytäntöönpano ja parannettava mahdollisuuksia vaikuttaa niiden sisältöön sekä turvattava valtakunnallisten hankkeiden ja alueidenkäyttöratkaisujen tarkoituksenmukainen toteuttaminen.

Valtakunnalliset alueidenkäyttötavoitteet on laadittu niin, että ne sisältävät yleiset ja erityistavoitteet. Maankäytön suunnittelun yleiset tavoitteet ovat periaatteellisia linjauksia, kun taas erityistavoitteet ovat suunnittelua koskevia velvoitteita. Tavoitteet on jaoteltu kuuteen kohtaan. Helsingin seudun erityiskysymyksiin ei paneuduta tässä, mutta loput viisi kohtaa ovat:

#### *Toimiva aluerakenne*

Alueidenkäytön yleistavoitteena tuetaan aluerakenteen tasapainoista kehittämistä, joka perustuu ensisijaisesti alueiden omiin vahvuuksiin ja sijaintitekijöihin. Toimivan aluerakenteen runkona kehitetään keskusten muodostamaa verkostoa. Alueidenkäytössä otetaan huomioon haja-asutukseen ja yksittäistoimintoihin perustuvat elinkeinot.

Erylistavoitteena on huomioitava muun yhdyskuntarakenteen, elinympäristön laadun ja ympäristöarvojen asettamat vaatimukset.

#### *Ehetyvä yhdyskuntarakenne*

Yleistavoitteena on elinympäristöjen toimivuuden ja taloudellisuuden edistäminen sekä laadun parantaminen siten, että palvelut ja työpaikat ovat hyvin saavutettavissa. Elinympäristöjen viihtyisyyttä lisätään kiinnittämällä huomiota rakennetun ympäristön ajalliseen kerroksellisuuteen, omaleimaisuuteen, maisemakuvaan ja ihmisläheisyyteen. Erylistä huomiota kiinnitetään terveydelle aiheutuvien haittojen ja riskien poistamiseen.

Yleiskaavan erityistavoite on, että suunnittelun lähtökohtana on perusteltu pitkän aikavälin väestönkehitysarvio. Lisäksi on selvitettävä mahdollisuudet eheyttää yhdyskuntarakennetta sekä selvitettävä toimiva liikennejärjestelmä ja palveluverkko. Liikennejärjestelmään liittyen kevyen liikenteen verkon jatkuvuutta on edistettävä. Toimintojen (liikenne, teollisuus, jätevedet ym.) haittavaikutukset on torjuttava ja olemassa olevia haittoja pyrittävä vähentämään. Ja on turvattava terveellisen ja hyvänlaatuisen veden riittävä saanti.

#### *Kulttuuri- ja luonnonperintö*

Yleistavoitteena edistetään kansallisen kulttuuriympäristön ja rakennusperinnön sekä niiden alueellisesti vaihtelevan luonteen säilymistä. Edistetään myös elollisen ja elottoman luonnon kannalta arvokkaiden ja herkkien alueiden monimuotoisuuden säilymistä sekä mahdollisuuksien mukaan ekologien yhteyksien säilymistä. Edistetään luonnon moninaiskäyttöä sen edellytyksiä parantamalla ja luonnonvarojen hyödyntämistä ekologisesti kestäväällä tavalla.

Erylistavoitteena on varmistettava, että valtakunnallisesti merkittävät kulttuuri- ja luonnonperinnön arvot säilyvät. Ekologisesti ja virkistyskäytön kannalta merkittävien ja yhtenäisten luonnonalueiden käyttöä on ohjattava siten, ettei näitä aluekokonaisuuksia tarpeettomasti pirstota. Matkailualueita tulee eheyttää ja rantaan tukeutuva loma-asutus on mitoitettava siten, että turvataan luontoarvoltaan arvokkaiden ranta-alueiden säilyminen sekä loma-asumisen viihtyvyys. Pohjavesien pilaantumisen ja muuttumisriskejä aiheuttavat laitokset ja toiminnot on sijoitettava riittävän etäälle vedenhankinnan kannalta tärkeistä ja siihen soveltuvista pohjavesialueista. Ilman erityisiä perusteita ei hyviä ja yhteisiä peltoalueita tule ottaa taajamatoimintojen käyttöön eikä hyviä ja laajoja metsätalousalueita pirstoa muulla maankäytöllä.

## Toimivat yhteysverkot ja energiahuolto

Liikennejärjestelmiä suunnitellaan ja kehitetään eri liikennemuodot käsittävinä kokonaisuuksina, joissa huomiota kiinnitetään liikenne- ja kuljetustarpeen vähentäminen ja liikenneturvallisuuden parantaminen. Liikenneyhteyksiin varaudutaan kehittämällä ensisijaisesti olemassa olevia pääliikenneyhteyksiä ja –verkostoja. Energiahuollon valtakunnalliset tarpeet turvataan ja edistetään uusiutuvien energialähteiden hyödyntämismahdollisuuksia.

Erityistavoitteena on turvattava olemassa olevien valtakunnallisesti merkittävien ratojen, maanteiden ja vesiväylien jatkuvuus ja kehittämismahdollisuudet. Eri liikennemuotojen yhteistyötä ja joukkoliikennettä on edistettävä varaamalla riittävät alueet solmupisteinä toimivien tavaraliikenneterminaalien ja henkilöliikenteen matkakeskusten toimintaa ja kehittämistä varten. Valtakunnallisesti merkittävien viestintäjärjestelmien tarpeet on turvattava hyödyntämällä rakennelmien yhteiskäyttöä ja edistämällä maankäytön tehokkuutta. Kuitenkin on yhteys- ja energiaverkostoja suunniteltaessa otettava huomioon ympäröivä maankäyttö ja lähiympäristö erityispiiriteinen.

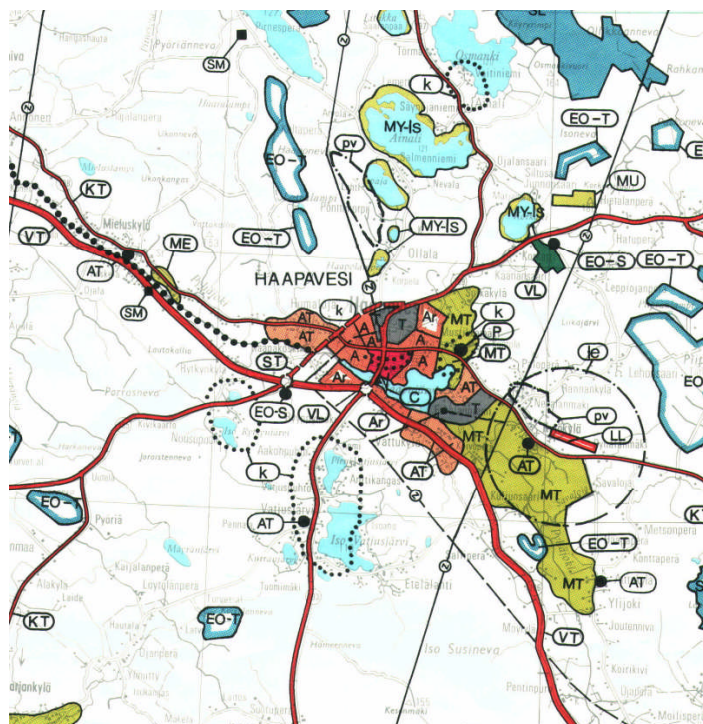
## Luonto- ja kulttuuriympäristöinä erityiset aluekokonaisuudet

Alueidenkäytöllä edistetään Saaristomeren, maankohoamisrannikon, Lapin tunturialueiden ja Vuoksen vesistöalueen säilymistä luonto- ja kulttuuriarvojen kannalta erityisen merkittävänä aluekokonaisuusina.

## 11.2 MAAKUNTAKAAVA

Uutta maakuntakaavaa ollaan vasta laatimassa. Haapavedellä on vielä voimassa vuonna 1990 vahvistettu seutukaava. Tässä esitetään sen mukaiset tavoitteet.

Haapaveden keskustan rakentumista Nivalantien varressa tulee tukea. Keskustan ympärille on varattu alueet taajamatoiminnoille ja sen laajentumiselle sekä teollisuudelle. Teollinen toiminta on keskitetty Pulkkilantien ja Turvetien varteen.



Kuva 1: Ote voimassa olevasta Haapaveden seutukaavasta.

Humalojan alueelle ja Eskolanniemeen on rajattu kyläalueet merkinnällä **AT**. Kyläalueita koskee yleinen suunnittelu- ja rakentamismääräys:

*Seutukaavaa yksityiskohtaisemmassa kaavoituksessa ja rakentamisessa tulee kiinnittää erityistä huomiota rakentamisen sopeuttamiseen kyläkokonaisuuteen ja –ympäristöön, vesihuollon järjestämiseen ja hyvien peltoaukeiden säilyttämiseen viljelyskäytössä.*

Kylpyläsaari on seutukaavassa varattu keskustan ainoaksi lähivirkistysalueeksi. Mustikkamäen – Sulkakylän ja Vattukylän viljelysaukeat on puolestaan varattu maatalouskäyttöön.

Merkittävänä kulttuurihistoriallisina ympäristöinä on seutukaavaan rajattu pisteiviivalla ja merkinnällä k Mustikkamäen ja Vanhantien raitin ympäristöt. Kyläalueita koskee yleinen suunnittelu- ja rakentamismääräys:

*Seutukaavaa yksityiskohtaisemmassa kaavoituksessa ja rakentamisessa tulee edistää alueen kulttuurihistoriallisten ja –maisemallisten arvojen säilymistä.*

Pulkkilantieltä Oulaistentielle merkitty seudullisen tien varaus voidaan jättää huomiotta, koska sen toteutuminen ei ole enää todennäköistä.

### **1 1.3 LIIKENNETURVALLISUUSSUUNNITELMA**

Oulun tiepiirissä laaditaan parhaillaan Haapaveden Liikenneturvallisuuksuunnitelmaa, joka sisältää koko Haapaveden kaupungin tie- ja katuverkon liikenneturvallisuuden ongelmakohteiden kartoituksen sekä ongelmien poistamiseksi esitetyt parantamistoimenpiteet lähivuosille. Lisäksi suunnitelma antaa lähtökohdat liikennekasvatussuunnitelmalle.

Haja-asutusalueella liikenneonnettomuuksia on esiintynyt eniten Mieluskyläntie – Kytökyläntielle (mt 7890) ja Nivalantiellä (mt 793). Myös keskustassa onnettomuudet keskittyvät Kytökyläntielle, Vanhatien länsiosalle ja Kotisuontielle sekä Nivalantielle. Kevyen liikenteen onnettomuudet ovat keskittyneet Vanhatielle ja Kotisuontielle. Tienkäyttäjien palautteen mukaan asukkaat kokivat ongelmallisimmiksi Mieluskyläntien ja Pulkkilantien (mt 793) liittymät, Vanhatien Sokoksen liittymän ja Sulkakyläntien. Ammattiautoilijoiden mielestä ongelmallisimpia kohteita ovat liittymät (Shell) sekä puutteet tiestön kunnossa, valaistuksessa ja talvikunnossapidossa, varsinkin Kirkkomäen. Myös raskaan liikenteen kannalta Kirkkomäki koetaan ongelmalliseksi. Opettajien mielestä em. puutteiden korjaus ja kevyen liikenteen väylät parantaisivat liikenneturvallisuuksuutta.

Liikennesuunnitelmassa on otettu esille Pyhäjoki-projektissa määritelty pyöräilyreitistö Pyhäjoen suunnassa ja valtakunnallinen reitistö Nivalantie - Pulkkilantie suunnassa. 2000 on tehty aloite kevyen liikenteen väylän rakentamiseksi Mieluskyläntielle. Haapaveden ja Vatjusjärven välisen tieosuuden parantamisesta on tehty hankepäätös 1999. Hankkeeseen kuuluu kevyen liikenteen väylän ja valaistuksen toteuttaminen vuonna 2001. Ylivieska – Pulkkila välisen maantieyhteyden kehittämiseksi kantatieyhteydeksi on Tielaitoksen keskushallinto antanut kielteisen päätöksen.

Haapaveden kaupungin tämänhetkisiä kaavoituksessa huomioitavia kehittämishankkeita ovat Raatetien ja Teollisuustien kevyen liikenteen väylien täydentäminen. Oulun tiepiirin tämänhetkinen kaavoituksessa huomioitava kehittämishanke on edellä mainittu Haapaveden – Vatjusjärven välinen kevyen liikenteen väylä.

Liikenneturvallisuuksuunnitelman toimenpide-esitykset keskustaajamaan ovat:

- kiertoliittymä Nivalantien ja Mieluskyläntien liittymään,
- väistötila Kytökyläntielle Teollisuustien liittymään,
- kevyen liikenteen väylät Sulkakyläntielle, Teollisuustielle, Urheilutielle Nivalantien liittymään sekä Urheilutien ja Kytökyläntien välille urheilukentän itäpuolelle,
- suojateitä ja suojatiesaarekkeitä, suojateiden ja liittymien korotuksia, päällystys ja valaistustöitä, koulujen liikennejärjestelyitä sekä näkemäalueita
- ja Urheilutien varren liikenne-, pysäköinti- ja liittymäjärjestelyt tarkistetaan sekä Sokoksen ympäristön liikennejärjestelyjä parannetaan.

Liikenneturvallisuuksuunnitelman toimenpide-esitykset haja-asutusalueelle ovat:

- liittymien näkemien parantaminen, tievalaistus, nopeusrajoitus- ja liikennemerkkijärjestelyt sekä teiden normaali kunnossapito
- ja koulujen liikennejärjestelyt Humalojan, Mieluskylän, Vatjusjärven, Vattukylän, Aittolan ja Ojakylän kouluilla



## 1 2 LÄHTÖKOHTIEN ASETTAMAT TAVOITTEET

### 1 2.1 KASVILLISUUS

Kasvillisuuden kulutuskestävyys on yksi tekijä, joka vaikuttaa alueen rakentamiseen soveltumiseen. Kulutuskestävyydellä tarkoitetaan kasvillisuuden kestävyyttä mekaanista kulutusta vastaan. Karkeasti jaoteltuna kulutuskestävyydeltään parhaita alueita ovat kuivahkot-tuoreehkot kangasmetsät.

Kuivien ja karukkokankaiden kulutuskestävyys on huono. Myös kosteampaan suuntaan mentäessä kulutuskestävyys heikkenee. Rehevän, pääasiassa ruohovaltaisen kasvillisuuden esiintyminen aluskasvillisuudessa heikentää kulutuskestävyyttä. Tämän kaltainen tilanne on mm. rehevissä lehdöissä. Samoin suokasvillisuuden kulutuskestävyys on heikko. Turvemaiden kulutuskestävyys vaihtelee lisäksi kosteuden mukaan siten, että kosteat turvemaat vaurioituvat kuivempia herkemmin.

Kasvillisuuden kulutuskestävyyden kannalta rakentamiseen soveltumattomia alueita Haapavedellä ovat mm. Kalliopaljastumien alueet, puustoiset suot sekä rannassa oleva nuori lehtimetsä-alue. Lisäksi rakentamisessa tulee ottaa huomioon metsälaissa kuvattujen kohteiden sijainti, jotta ne voitaisiin säilyttää luontoa rikastuttavana tekijänä.

### 1 2.2 MAISEMA

Pohjois-Pohjanmaan liitto on inventoinut Mustikkamäen – Sulkakylän viljelysaukean maakunnallisesti arvokkaaksi maisema-alueeksi.



Kuva 2: Näkymä Sulkakylän länsipuolelle avautuvaan peltolaaksoon. Taustalla metsäinen rinne rajaa avointa laaksoaluetta.

Maisemallisena tavoitteena tulisi säilyttää maiseman peruselementit: avoin joki/järvilaakso, joka rajautuu metsäisiin vedenjakajaselänteisiin. Järvilaaksoon sisältyy Mustikkamäen – Sulkamäen viljelysaukea ja keskeisimmällä vedenjakajaselänteellä sijaitsee kyläkeskus. Toisin sanoen merkittävät avoimet peltoalueet tulisi myös säilyttää avoimena ja viljelyskäytössä sekä tukea

keskustan rakentamista selänteen rinteessä, niin että yhtenäistä metsäaluetta säilyy harjanteiden laella ja ylärinteissä esim. Rainkalliolla, Sikokalliolla ja Ryyppymäessä. Korkeat ja metsäiset lakialueet tulee säilyttää rakentamattomina, ettei maisemakuva oleellisesti muutu.

Voimakkaiden korkeuserojen ansiosta Haapavedellä on paljon näköalapaikkoja ja pitkiä näkyviä peltoaukeiden ja vesipeilien yli löytyy runsaasti. Tätä erityispiirrettä on syytä kehittää ja jättää avoimia maisematiloja maisemakuvassa merkittäville paikoille.

Voimalaitos ja jäteveden puhdistamo hallitsevat maisemaa jokilaaksossa. Niiden sijoittuminen ei ole perinteisen rakentamisen mukaista ja ne ovatkin maisemassa häiriötekijöinä. Keskustaajamaa kiertävät voimajohdot ovat myös oma arpensa ympäristössä. Olemassa oleva saha muodostaa maisemassa erottuvan yksittäisen huonon maisemakuvan alueen, jonka kehittämistä voisi pohtia yleiskaavatyössä.

### 1 2.3 KULTTUURIYMPÄRISTÖ

Haapaveden kulttuuriympäristössä on säilynyt verraten paljon kulttuurihistoriallisesti merkittäviä kohteita. Osa kohteista muodostaa selviä kokonaisuuksia, joita erityisesti tulisi varjella tulevienkin polvien kulttuuriperinnöksi ja historiantajun tukemiseksi. Näitä kokonaisuuksia ovat Vanhantien varren säilyneet raittiosuudet ja nk. 0-alue sekä viljelysaukeiden keskelle kumpareille syntyneet rakennusryhmät Mustikkamäellä ja Sulkakylällä. Huonokuntoisiakin kohteita näillä alueilla on syytä säilyttää korjaustoimenpiteitä varten. Kaupungin ja yleishyödyllisten yhdistysten esim. Haapavesiseuran toimesta voidaan pohtia tapoja arvokkaiden yksittäiskohteiden ja laajempien aluekokonaisuuksien kunnostamiseksi ja kunnossa pitämiseksi. Alueet tulee rajata yleiskaavassa ja niille tulee laatia ohjeet hoidolle ja ylläpidolle, joita voidaan tarkentaa asemakaava-asteella ja ympäristöä rakennettaessa.



Kuva 3: Sulkakylää kaakosta päin kuvattuna.

Maaseutumaista ympäristöä on olemassa teiden varsilla Humalojalla, Morkonperällä, Eskolan- niemessä ja Töttörönperällä. Ympäristökuvaltaan herkät asutusnauhat vanhojen teiden varsilla ja peltoalueiden reunassa sekä perinteinen kumpareasutus tulisi säilyttää mahdollisimman paljon nykyisessä muodossaan ja näiden alueiden täydennysrakentaminen sijoittaa ja toteuttaa



mahdollisimman huomaamattomasti. Rakentamista ei tule tiivistää liikaa, ettei aluekokonaisuuk-  
sien rakenne oleellisesti muutu. Uusi asuinrakentaminen tulisikin siksi suurimmalta osaltaan si-  
joittaa puustoisille rinnealueille omina aluekokonaisuuksinaan. Alueet on syytä ottaa huomioon  
rakentamistapaohjeissa. Keskustassa olevat Myyrinkujan ja Kaivotien tielinjaukset ovat säilyttä-  
neet luonteensa kauniisti. Niiden ympäristökuvaa ei tule heikentää esimerkiksi teiden päällyst-  
temateriaalia muuttamalla.

Oman alueensa muodostaa myös Kylpyläsaari, jonka tulisi pysyä historiansa mukaisesti ylei-  
sölle avoimena virkistysalueena tulevaisuudessakin. Rakentaminen alueella tulisi toteuttaa niin,  
että arvokasta näkymää etelästä Pyhäjoen yli keskustaan ei peitetä.

Kynttiläkankaan teollisuusalueella rakennettu ympäristö on teollisuusalueille harmittavan tyypil-  
lisesti hahmottomatonta ja epämääräistä. Varsinkin Pulkkilantien varressa tämä heikon ympä-  
ristökuvan alue on kaupungin imagoon vaikuttava tekijä. Sisääntulotien varressa olevien tukku-  
liikkeiden piha-alueiden järjestämiseen tulisi kiinnittää huomiota kaavassa esim. rakentamista-  
paohjeissa. Samoin Kynttiläkankaan alueen muuhunkin teollisuusrakentamiseen tulee kiinnittää  
huomiota viimeistään rakennuslupia myönnettäessä. Muita hahmottomattoman tai epäsiistin  
ympäristön alueista ovat keskustan pieniä ympäristöjä, joita voidaan parantaa olemassa olevaa  
tilannetta siistimällä.

Tieverkkoon ei ole tulossa vähäistä suurempia muutoksia. Kevyen liikenteen ja ulkoilun reittitar-  
peet tulee käydä läpi. Kevyelle liikenteelle on tarve osoittaa uusia reittejä taajamaan johtavien  
väylien varsille. Erityistä huomiota ulkoilureittejä suunniteltaessa tulisi kiinnittää Haapajärven  
ympäri kulkevan ulkoilureitin linjauksen miettimiseen. Reitti halutaan yleisön käyttöön, mutta  
maanomistajien vastustus on voimakasta.



Kuva 4: Kylpyläsaaren länsilaita Herralanniemestä kuvattuna.

## **1 3 OSALLISTEN TAVOITTEET**

### **1 3.1 KAUPUNGIN LAATIMAT STRATEGIAT**

Tässä on esitetty ne strategiat, jotka ovat voimassa raportin laatimishetkellä. Haapaveden kaupunki päivittää strategiasuunnitelman ja elinkeinojen kehittämisstrategian sisältämiä tavoitteita vuonna 2002. Nämä strategiat antavat pohjaa osayleiskaavan laadintatyössä väestö- ja työpaikkojen määrän mitoitukselle.

#### *Strategiasuunnitelma vuoteen 2005*

Haapaveden kaupungin Strategiasuunnitelma vuoteen 2005 pitää sisällään vision 8600 asukkaasta kaupungista, jonka elinkeinot perustuvat alueen runsaiden luonnonvarojen jalostamiseen, korkeatasoiseen teollisuuteen, koulutukseen ja puhtaaseen luontoon pohjautuvaan maaseutumatkailuun sekä näitä tukeviin palveluihin. Sisällöllisinä tavoitteina ovat kuntien välisen yhteistyön laajentaminen sekä yhteistyö, tiedottaminen ja avoin keskustelu politiikassa. Konkreettisina tavoitteina on tiestön kunnan kohentaminen (kantatietasoinen yhteys Oulun ja Ylivieskan suuntiin elinkeinoelämän tarpeisiin), luonnonvarojen hyödyntäminen kestävästä kehityksestä periaatteita noudattaen, Kirkkojärven ja Pyhäjoen kunnostus virkistyskäyttöön soveltuvaksi, nuorten koulutuksen ja työmahdollisuuksien lisääminen, perus- ja vapaa-ajan palvelujen pitäminen ajantasalla sekä haja-asutusalueilla yritystoiminnan lisääminen kompensoimaan yhdyskuntatekniikan kustannuksia. Kulttuuri- ja luontoarvot halutaan ottaa paremmin huomioon kaikessa toiminnassa, jolla on ympäristövaikutusta. Väestökasvutavoitteen mukaan väkiluku kasvaisi 43 asukkaalla vuodessa ja työllisyyskasvutavoitteen täytyminen toisi Haapavedelle 85 uutta työpaikkaa vuosittain ohjevuoteen mennessä (yht. 600 työpaikan nettolisäys).

#### *Elinkeinojen kehittämisstrategia 2000 – 2005*

Elinkeinojen kehittämisstrategian 2000 – 2005 tavoitteina on luoda yrittäjyysmyönteistä ilmapiiriä, sitouttaa käyttäjät ja päättäjät kaupungin aktiiviseen kehittämiseen, mahdollistaa olemassa olevan toiminnan laajentuminen ja uuden syntyminen Haapavedellä ja näin saavuttaa 200 uutta työpaikkaa vuoteen 2005 mennessä. Haapavedelle vahvojen toimialojen kehittymistä ja säilymistä tuetaan. Näitä ovat maatalous ja elintarviketeollisuus, turveteollisuus, turvevoimalan jatkokäyttö ja lauhdelämmön hyödyntäminen, mekaaninen puuteollisuus, elektroniikkateollisuus, metalliteollisuus ja palvelut. Lisäksi pyritään tukemaan ohjelmointiteollisuuden, matkailun ja ympäristötekniikan kehittymistä Haapavedelle.

#### *Haapaveden sivistysstrategia 2005*

Haapaveden sivistysstrategia 2005 pohjaa yhteistyölle ja kansainvälistymiselle. Toimintalinjoja on kolme: koulutus, työelämä ja kulttuuri. Konkreettinen tavoite koulutukselle on kyläkoulujen säilyttäminen. Sisällöllisesti koulutusta kehitetään yrittäjyys-, kulttuuri- ja kansainvälisyyskasvatuksen osa-alueilla. Työelämän tarpeisiin pyritään vastaamaan Yrittäjainstituutin koulutuspalveluilla. Tavoitteena on antaa valmiuksia moninaisen yritystoiminnan aloittamiseen. Kulttuurielämää kehitetään elinkeinona (musiikkitapahtumat) sekä pyritään täyttämään nuorten ja vanhusien sosiaaliset tarpeet.

### **1 3.2 TAVOITSEMINAARIN TUOTOS**

Haapaveden Opistolla pidettiin 19.4.2001 työseminaari keskustan osayleiskaavan tarkistuksen tavoitteista. Paikalle oli kutsuttu kaupungin johtavat virkamiehet ja kaikki luottamushenkilöt. Kutsutuista saapui paikalle noin 25 henkilöä, joiden kesken työstettiin ennalta laadittuja kysymyksiä vetovoimatekijöistä sekä eri toimintojen sijoittamisesta, mitoituksesta ja toimintojen muusta sisällöstä.

Haapaveden ominaisuuksiksi ja kärkivetovoimatekijöiksi nousivat luonnonkauneus, turvallisuus ja kodikkuus sekä perinteikäs ympäristö. Kaupunki koetaan sopivan kokoisena, mutta syrjäisenä. Syrjäisyys voi olla sekä hyvä että huono asia; liikenteellisesti syrjäisyys on selkeä haitta.

Järvi, laajat näkymät ja paikalliset piirteet nousivat pidettyjen asioiden kärkikolmikkoon. Säilytettäviä asioita ovat lisäksi puhdas vesistö, väljyys ja perinnekorttelit.

Keskustan kaavan epämääräisyys, parkkialueet ja epäsiistit ympäristöt ovat asioita, joista ei pidetä. Muutoksia kaipaavat keskustan puisto- ja oleskelualueiden puute, rantojen nykytila ja kulttuurihistoriallisten kohteiden kunto.

Elinkeinon kehittämisen sisältö pohjaa paikallisiin voimavaroihin sekä puunjalostus-, metalli- ja informaatioteknologiasektoreihin. Matkailupalveluita, palveluita ja maatalouden jatkojalostusta tulisi kehittää. Halutaan monipuolisia ja koulutusta vastaavia työpaikkoja eri kokoisten yritysten ja osuuskuntatoiminnan kautta.



Kuva 5: Tavoiteseminaarin osallistujia keskustelemassa maankäytön tavoitteista.

Esitetyistä asumisen laajentumisalueista neljä mieluisinta ovat Eskolanniemi, Humaloja, Huiska ja Töttörönperä. Neljä seuraavaa sijaa ottivat Myllyoja, Morkonperä, Ryyppymäki ja Partaperä. Vähiten mieluisat alueet asumiseen ovat Sikokallio ja Rokulinmäki. Asumisen laajentumisesta voidaan sanoa, että hahmoltaan väljä rakentaminen miellyttää eniten ja vanhat maaseudun kulttuuriympäristöt ovat ympäristökuvallisena tavoitteena. Teollisuusalueita halutaan laajentaa pohjoisen suuntaan (mahd. myös Ryyppymäki) ja palveluita tuetaan mielellään keskustan tuntumassa.

Virkistysalueita halutaan Siko- ja Rainkallioiden ympäristöön sekä järven ranta-alueille. Järven rantaan halutaan ulkoilureitti järven ympäri. Kulttuurihistorialliset kohteet ja niiden lähiympäristöt voidaan nivoa osaksi ulkoilureitistöä. Jokitietokeskus esitettiin harkittavaksi esimerkiksi yläjuoksulle päin keskustasta Ruhansaareen.

Rekkaliikenteelle on ohjaamistarvetta. Lisäksi tulee kiinnittää huomiota keskustan risteysten turvallisuuteen erityisesti Nivalantiellä. Kevyen liikenteen reittejä tulee lisätä keskustan ympäristössä ja keskustan alueen reittejä olisi myös hyvä tarkistaa osayleiskaavatyön yhteydessä.

Kulttuurihistoriallisten kohteiden korjaukseen suhtaudutaan sekä kielteisesti että myönteisesti. Myönteistä kantaa edustavat haluavat säilyttää historiallisen kerroksellisuuden ja muistot ympäristössä. Kielteistä kantaa edustavat näkevät korjaustyön toivottomana niin taloudellisesti kuin työmäärältäänkin. Kohteiden korjaus vaatii aktiivisuutta ja pitkäjännitteisyyttä. Taloudellista tukea on mahdollista hakea kunnalta, ympäristöministeriöltä ja EU-projektirahastoista.



Kaupungin maanhankintaan löytyy keinoja käytettäväksi. Ajankohta niiden käyttämiselle on kuitenkin harkittava suhdanteiden mukaan niin, ettei esimerkiksi rakentamiskehotuksesta tule kohtuutonta taloudellista haittaa maanomistajille. Hankittavien alueiden tulisi olla yhtenäisiä.

### **1 3.3 HAAPAVESI-SEURAN TAVOITTEITA**

Haapavesi-seura pitää erittäin tärkeänä, että Pohjois-Pohjanmaan liiton luetteloimat kulttuuri-historialliset kohteet säilytetään suojeltuna koko kaupungin alueella. Lisäksi esitetään suojeltaviksi kohteiksi Laitakallio (koulumuseon pohjoispuolella), Sikokallio, luonnontilassa tai entisöitävissä olevat lähteet (Rainkalliolla, seurahuoneen kaivo, Koivun pihan kaivo ja Askon lähde), isot kivet (Askon rannassa, Urheilutien ja Pasilankujan risteyksessä ja miekanhiontakivi Pokelan rannassa), Mustikkaojan porakivisillat, hevospuomin betonipylväs Mäkelän risteyksessä, porakiviset kilometripylväät, vanhat puut (lähinnä petäjät) ja tervahaudat.

Seura on myöhemmin laatinut listan säilytettävistä kohteista Haapaveden taajamassa. Listassa on edellä esitetyä lisäksi luetteloitu rakennuskohteita keskustan alueella.

### **1 3.4 HAAPAVEDEN KIRKONKYLÄN KYLÄYHDISTYKSEN TAVOITTEET**

Haapaveden kirkonkylän kyläyhdistys ry on laatinut kehittämissuunnitelman vv.2001-2005. Suunnitelman tavoitteiksi on kirjattu viihtyisyyden lisääminen, yhteishengen parantaminen, ympäristöstä huolehtiminen, perinteiden vaaliminen elinkeinojen parantaminen ja kylän imagon parantaminen.

Toimenpiteinä, joilla tavoitteet saavutetaan, on kirjattu oman toiminnan alulle saattaminen, taloiden, tapahtumien ja koulutuksen järjestäminen sekä yhteistyön kehittäminen muiden yhdistysten, yhteisöjen, oppilaitosten ja kaupungin viranomaisten kanssa. Lisäksi etsitään hankeideoita projektisuunnitelmien pohjaksi, joille voidaan hankkia rahoitusta (esim. Huikarinniemi-suunnitelma 2002-2003).

### **1 3.5 ASUKASKYSELYN TUOTOS**

Postitetuista 1800 kyselylomakkeesta palautettiin 187 täytettynä. Näistä neljäsosalla oli jonkinasteisia rakennustoiveita omistamalleen maalle. Asukaskyselyn yksityiskohtaisempi yhteenveto on tavoiteosion liitteenä.

Asukaskyselyn mukaan Haapavesi koetaan yleisesti ottaen hyvänä paikkana asua. Pikkukaupungin viihtyisyys ja turvallisuus ovat sen parhaat ominaisuudet. Lisäksi mainituista ominaisuuksista syrjäisyys on kyselyyn vastanneiden mielestä sekä etu että haitta. Sisäänpäin lämpiävä ilmapiiri oli vastaajien mielestä Haapaveden selkein haitta.

Kaupungin selkeimmäksi vetovoimatekijäksi nousee Haapajärvi ja sitä ympäröivä maalaismaisema laajoine viljelysaukeineen. Tähän sisältyy omalta osaltaan puhdas luonto. Osa vastaajista oli huolissaan luonnonympäristön nykytilasta. Säilyneet kulttuurihistorialliset rakennuskohteet ympäristöineen ja Kylpyläsaari lisäävät keskustan alueen viehätystä, varsinkin kunnostettuna. Osa vastaajista haluaisi tosin saattaa huonokuntoiset rakennukset purettaviksi.

Eniten kaupunkiin toivotaan monipuolisempia palveluita ja lisää työpaikkoja erityisesti nuorille. Ulko-oleskelualueet, yhteys järven rantaan ja sen ympäri sekä erilaiset urheilumahdollisuudet ovat myös toivelistan huipulla. Puutteita löytyy liikenteen järjestämisestä. Toivotaan parempia yhteyksiä valtateille ja jopa rautatietä. Kaupungin sisällä toivotaan liikenneväylien kunnostamista ja täydentämisestä mm. kevyen liikenteen väylillä sekä joukkoliikenteen toimivuuden parantamista. Osa vastaajista oli tyytyväisiä nykyoloihin.

Epämiellyttävänä keskustassa kerrotaan olevan sen epäsiisteyden. Joitakin piha-alueiden, pensaikkojen ja julkisien ulkotilojen mainittiin kaipaavan siistimistä. Keskusta on joidenkin vastaajien mielestä sekava, mikä johtuu suurelta osin nykyisistä liikenne- ja pysäköintijärjestelyistä.

Suosituimmat alueet asumiseen ovat aluevertailuun vastanneiden mukaan Eskolanniemi, Huiska, Humaloja ja Töttörönperä. Aluevertailun ulkopuolisiksi uusiksi asumisen alueiksi ehdotettiin Sulkakylää ja muita sivukyliä, jotka ovat rakenteeltaan väljiä ja maaseutumaisia. Kaikkein

vähiten rakennushalukkuutta oli aluevertailuun vastanneiden mukaan Sikokalliolle ja Rokulinmäelle.

Myös uudet asuinrakennuspaikat toivotaan suunniteltavaksi niin, että väljä rakenne säilyy. Turvallisuus, luonnonläheisyys ja siisteys tekevät vastaajien mielestä asuinympäristöstä viihtyisän. Etäisyys keskustasta tulisi enemmistön mukaan olla enintään 3 kilometriä ja kulkuyhteyksien hyviä ja turvallisia. Henkilöauton lisäksi kyselyyn vastanneet liikkuvat polkupyörällä tai kävellen. Palveluiksi riittää toisille kauppa ja päiväkotit tai koulu. Toiset haluavat kaikki mahdolliset palvelut lähiympäristöönsä. Asuinrakennuksen tontin tulisi olla rinteessä ja järvinäkymää pidetään erityisen tärkeänä ominaisuutena. Omakotitalon tonttikoon tulisi olla 3000-5000 m<sup>2</sup>. Osalla vastaajista oli tarve yli 5000 m<sup>2</sup> tontille kauempana keskustasta. Keskustaan halutaan suhteellisen tiivistä rakentamista mm. kerrostaloja, joissa voisi olla palveluasumista tai muutakin toimintaa. Omakotitalot halutaan keskustan läheisyydessä sijoittaa 1500 m<sup>2</sup> tontille.

Kiinteistökohtaisesta jätevesienkäsittelystä ei enemmistön mukaan ole ollut haittaa ympäristölle. Osan vastaajista mukaan hajuhaittoja on ilmennyt sekä ylivuotovesiä on kulkeutunut vesistöihin.

Asukaskyselyn vastauksissa otettiin kantaa myös rakentamistahtiin Haapavedellä. Rakentamattomat tontit viivästyttävät erään vastaajan mukaan katujen rakentamista kaavoitetuilla asuinalueilla. Myös rakentamisen laatu huolettuu. Keskustan ympäristöä halutaan kaupunkimaisemmaksi. Toisaalta sama asia huolestuttaa. Järven molempien rantojen rakentaminen korostaa erään vastaajan mielestä järven merkitystä. Myös Kylpyläsaaren ja Meijerin tulevaa käyttöä olisi syytä miettiä. Lisäksi mukana on joukko ehdotuksia yksityiskohtaisille toimenpiteille ympäristön parantamiseksi.

### **13.6 TOISEN YLEISÖTILAISUUDEN TUOTOS**

Haapaveden kaupungintalon valtuustosalissa pidettiin 31.5.2001 yleisötilaisuus, jossa esiteltiin keskustan osayleiskaavan tarkistuksen tavoitteita. Osalliset oli kutsuttu paikalle paikallislehdessä olleella ilmoituksella ja toisella paikkakunnalla asuvat maanomistajat kutsuttiin paikalle kirjeellä. Paikalle saapui noin 25 henkilöä. Tilaisuuden aluksi osanottajille esitettiin kysymys: "Mitä toimintoja keskustassa tulisi olla, että siellä viihtyy?" Kysymys tuntui tarpeellisesta esittä, koska asukaskyselyssä oli voimakkaastikin kritisoitu keskustan nykyisiä olosuhteita. Vastauksista toivottiin löytyvän rakentavia ehdotuksia keskustan toiminnallisesta sisällöstä ja muista viihtyisyyteen vaikuttavista asioista.

Vastaukseksi saatiin asukaskyselyn yhteenvetona vastaavasti, että kaikilla tulisi olla työtä, ympäristön tulisi olla turvallinen liikkua ja tarvittavat palvelut tulisi löytyä suhteellisen keskitetysti. Liikokeskustan selkiyttäminen lisää omalta osaltaan sen viihtyisyyttä. Palveluina toivotaan erikoisliikkeitä, päivittäistavarakauppoja, pankkeja sekä ruoka- ja anniskeluravintoloita. Eniten vastauksissa toivottiin uusien ulko-oleskelupaikkojen järjestämistä ja nykyisten kunnostamista. Yhtenä ajatuksena oleskeluun on iltatori ja järjestettyä ohjelmaa sen yhteydessä (esim. vuodenajan muk. teemailta, ohjattuja elokuva- tai peli-iltoja ja viinatonta viihdettä perheille). Myös kesäterassi ja Kylpyläsaaren virkistyskäytön lisääminen toisivat vaihtoehtoja kesän vapaa-ajan viettopaikkoihin. Monitoimitalo tarjoaisi ohjattua toimintaa vanhuksille, nuorille ja lapsille. Viheralueita tulisi olla keskustassa erityisesti taukopaikkoina kävelyreittien varsilla ja muualla ympäristön väljyyttä lisäämässä. Viihtyisyyttä lisäävät kukkaistutukset, puiston penkit ja roska-astiat. Viheroleskelualueita tulisi sijoittaa hyvillä näköalapaikoille. Viheroleskelualueen toimintoina voisi olla lasten leikkipaikka, uimapaikka (Askonlahdessa lähteitä = kylmä vesi), venevalkama tai istuskelu. Ranta-alueita tulisi siistiä ja ruopata sekä avata näkymiä järvelle. Veneille tulisi olla nopeusrajoituksia, etteivät ne kulje täydellä nopeudella. Rantaan ei tule rakentaa rantapolkuja ainakaan Rautionkujan länsipuolelle vaan esimerkiksi pistoteiden päähän venevalkama.

Asuntoalueet halutaan säilyttää väljinä varsinkin vanhojen asuinpaikkojen ympäristössä. Keskustaan halutaan tasokkaita asuntoja. Asuntoja toivotaan kohdennettavaksi nuorille ja vanhuksille. Liikenteellisinä tavoitteina toivotaan liikennekuria parannettavaksi ja esitetään nykyisten teiden riittävän. Kävelyreitit toivotaan myös luontoon.

Joitakin nykyisessä ympäristössä olevia kohteita halutaan säilyttää (vrt. asukaskysely) viihtyisyyden takaamiseksi. Kirjaston edessä oleva pelto tulisi jättää rakentamatta, Vanhatien raitille ei

saa tehdä muutoksia, Eskolanniemi ja Martinmäki on säilytettävä sekä peltoaukeat on säilytettävä. Haapavesiseura toimittaa listan paikallishistorian kannalta merkittävistä rakennuskohteista.

Keskustelussa kiiteltiin ohitustievarauksen poistumista. Sikokallio jää nyt paremmin virkistyskäyttöön. Mustikkalahti on aiemmin ollut uimaranta. Nykyisin rannat ovat säännöstelyn takia liettyneet. Seuraavien kuuden vuoden aikana (EU-rahakausi) uimarannat ja venevalkamat tullaan kunnostamaan. Liettymistä aiheuttaa keväinen vedenpinnan lasku 30 cm, mitä tilannetta automaattinen pato tasoittaa. Keskusteltiin myös rantapusikoiden harventamisesta. Puistojen kunnostuksesta on tehty suunnitelma oppilastyönä. Nykyisen tanssilavan käyttö Kylpyläsaarassa on Urheilijoiden hoidossa. Tansseja aiotaan järjestää tulevaisuudessa. Rantoja toivotaan siistittäväksi paremmin oleskeluun sopiviksi.

Humalojan koulun toivotaan säilyvän. Sinne tarvitaan enemmän oppilaita. Haapavesi tulisi tehdä hyväksi eläkeläisille.



Kuva 6: 25.10.2000 pidetyn yleisötilaisuuden osanottajia.

Tulisi kiinnittää enemmän huomiota kevyen liikenteen ohjaukseen, koska suojatie päättyy ojaan. Kevyen liikenteen reittejä toivotaan lähikylille (Vatjusjärvi, Kytökylä, Mieluskylä). Valmistuvassa liikenneturvallisuussuunnitelmassa onkin kiinnitetty asiaan huomiota.

Asuinrakentamiseen tulisi antaa enemmän valinnan mahdollisuuksia rakentaa muuallekin kuin Humalojalle. Kaupunki ei kaavoita yksityisten maille, minkä takia yhtenäisten alueiden löytäminen on ongelma. Kaupungin maista keskustaajaman alueet ovat enimmäkseen puistoalueita ja muualla olevista suurin osa on ns. raakamaana. Partaperä olisi hyvä alue asumiseen ja eteläpuolelle tulee viemäriverkko, mikäli sinne päätetään laajentaa asuinrakentamista. Eräät yksityiset maanomistajat esittivät toiveita asuinrakentamisen osoittamiseksi heidän omistamilleen tiloille.



## 2 ALUSTAVA ALUEVERTAILU

Suunnittelualueen rakentamisen laajentumismahdollisuuksia tutkittiin suunnittelutyön alkajaisiksi laatimalla alustava aluevertailu keskustaan liittyvistä vapaista kehityssuunnista. Aluevertailu on esitelty ensimmäisessä viranomaisneuvottelussa viranomaistahoille ja ensimmäisessä yleisötilaisuudessa olleille asukkaille.

### ESKOLANNIEMI

- Maaperä on rakentamiseen soveltuvaa,
- kasvillisuus on kulttuurivaikutteista ja kulutusta kestävää suolaikkuja lukuun ottamatta,
- maisema on luoteeseen laskevaa rinteitä,
- kulttuuriympäristö on kulttuurihistoriallisesti arvokas; rannassa on loma-asutusta ja ylempänä rinteellä vakituista haja-asutusta,
- peruspalvelut ovat kaukana; alueella on joitakin pienyrityksiä ja
- yhdyskuntatekniikkaa on rakennettaessa täydennettävä huomattavasti.



Kuva 7: Eskolanniemen asutusta.

### HUISKA

- Maaperä on rakentamiseen kohtalaisesti soveltuvaa,
- kasvillisuus on kulttuurivaikutteista ja kohtuullisesti kulutusta kestävää,
- maisemarakenne on kumpare alavassa rinteessä,
- kulttuuriympäristö on omakotitaloista muodostuvaa taaja-asutusta,
- peruspalvelut ovat suhteellisen lähellä ja
- yhdyskuntatekniikkaa on täydennettävä jonkun verran.



Kuva 8: Huiskan alue.

### HUMALOJA

- Maaperä on osittain rakentamiseen hyvin soveltuvaa,
- kasvillisuus on kulttuurivaikutteista ja kohtuullisesti kulutusta kestävää lukuun ottamatta Haapo-ojan ympäristöä,
- maisema on rinteessä oleva laaksopainanne ja sen rinnealueet,
- tienvarren kulttuuriympäristö on kulttuurihistoriallisesti arvokas; asutus on maa-seutumaisista,
- peruspalvelut ovat suhteellisen lähellä ja
- yhdyskuntatekniikkaa on rakennettaessa täydennettävä huomattavasti.



Kuva 9: Humalojan rantapeltoja.

## MORKONPERÄ

- Maaperä on rakentamiseen kohtalaisesti soveltuva,
- kasvillisuus on osin tuoretta kangasta, joka kestää kulutusta kohtuullisesti, ja osin puustoista suota,
- maisema on pohjoiseen laskevaa rinnettä,
- tienvarressa on maaseutumainen kumpareasutusryhmä,
- peruspalvelut ovat kaukana; alueella toimii pienyritys ja
- alueelle on rakennettava oma yhdyskuntatekniikka.



Kuva 10: Morkonperän kumpareelle syntynyt rakennusryhmä.

## MYLLYÖJÄ

- Maaperä on osittain rakentamiseen kohtalaisesti soveltuva,
- kasvillisuus on osin tuoretta kangasta, joka kestää kulutusta kohtuullisesti, ja osin puustoista suota ja alueella on huomioitava lehtolaikku,
- maisema on koilliseen laskevaa rinnettä,
- kulttuuriympäristö on maaseutumaista ja sijaitsee metsänreunassa,
- peruspalvelut ovat kaukana; alueella on Rauhanyhdistyksen toimitilat ja
- alueelle on rakennettava oma yhdyskuntatekniikka.



Kuva 11: Myllyöjan kangasta.

## PARTAPERÄ

- Maaperä on rakentamiseen hyvin soveltuva,
- kasvillisuus on kulttuurivaikutteista ja hyvin kulutusta kestävä lukuun ottamatta Partaperäntien eteläpuolta,
- maisema on koilliseen laskevaa rinnettä,
- kulttuuriympäristö on maaseutumaista haja-asutusta,
- peruspalvelut ovat kaukana ja
- yhdyskuntatekniikka on rakennettava täydennettävä huomattavasti.



Kuva 12: Partaperää Haapakosken lähellä.



## ROKULINMÄKI

- Maaperä on osin rakentamiseen hyvin soveltuvaa,
- kasvillisuus on tuoretta kangasta ja puustoista suota,
- maisema on luoteeseen laskevaa rinnettä,
- kulttuuriympäristö on vähäistä; yksi varastoaluepihapiiri ja lumenkaatopaikka, sovelias uusi rakentaminen teollisuus- ja varastorakentamista
- peruspalvelut ovat kohtalaisen lähellä ja alueelle on rakennettava oma yhdyskuntatekniikka.



Kuva 13: Pulkkilantien varsi Rokulinmäellä.

## RYYPPYMÄKI

- Maaperä on rakentamiseen hyvin soveltuvaa,
- kasvillisuus on lakialueen kuivaa kangasta, jota ympäröi tuore kangas,
- maisema on harjanteen lakialuetta,
- alueella ei ole rakennettua kulttuuriympäristöä,
- peruspalvelut ovat kaukana ja alueelle on rakennettava oma yhdyskuntatekniikka.



Kuva 14: Ryyppymäen lakea.

## SIKOKALLIO

- Maaperä on rakentamiseen hyvin soveltuvaa,
- kasvillisuus on tuoretta kangasta; lakialueella kuivaa kangasta,
- maisema on harjanteen rinnealuetta,
- alue rajautuu olemassa olevaan taajamaan,
- peruspalvelut ovat kohtalaisen lähellä ja yhdyskuntatekniikkaa on rakennettaessa täydennettävä jonkin verran.



Kuva 15: Uusinta asuinalueita Sikokallion vieressä Raatesuolla.

## TÖTTÖRÖNPERÄ

- Maaperä on rakentamiseen hyvin soveltuvaa,
- kasvillisuus on kulttuurivaikutteista ja hyvin kulutusta kestävää,
- maisema on peltolaaksoon laskeva harjanne,
- kulttuuriympäristö on kulttuurihistoriallisesti arvokas harjanteelle syntynyt maaseutu-asutusnauha,
- peruspalvelut ovat kohtalaisen lähellä ja yhdyskuntatekniikkaa on rakennettaessa täydennettävä huomattavasti.



Kuva 16: Töttörönperäntien varren asutusta.

## 21 YHTEENVETO

Oheisen vertailun perusteella voidaan karkeasti määrittää kasvusuuntien kannattavuustekijöitä. Maaperän ja kasvillisuuden suhteen rajoituksia asettavat Humalojan, Myllyojan ja Rokulinmäen ympäristössä alavien laaksopainanteiden kosteahkot ympäristöt. Kasvillisuutensa puolesta myös Eskolanniemen, Morkonperän, Partaperän soistuvan kangasmetsän alueet tulee huomioida uuden rakentamisen sijoittelussa, kuten myös Ryyppymäen ja Sikokallion karuhkot lakialueet. Lakialueet ovat myös maisemallisesti arka alue rakentamiseen. Laajassa avoimessa maisematilassa olevilla alueilla kuten Huiskan, Humalojan ja Töttörönperän ympäristöissä uusi rakentaminen vaatii hyvän suunnittelun ja sen tulee olla mittakaavaltaan ympäristöönsä sopivaa. Samoin suunnittelua vaatii rakentaminen kulttuuriympäristönsä puolesta herkillä alueilla Eskolanniemessä, Humalojalla ja Töttörönperällä.

Palveluiden sijoittuminen pääasiassa keskustaan tulee lisäämään liikennettä, jos uusia asuinalueita osoitetaan Eskolanniemeen, Morkonperälle, Myllyojalle, Partaperälle tai Ryyppymäelle. Yhdyskuntatekniikka tuo kustannuksia kaikilla laajentumisen suunnilla. Huiska ja Sikokallio liittyvät läheisimmin valmiiseen infrastruktuuriin.

Alustavan aluevertailun perusteella parhaat laajentumisalueet ovat Huiska, Rokulinmäki ja Sikokallio. Muita hyviä alueita ovat Morkonperä, Partaperä ja Töttörönperä. Eskolanniemessä ja Humalojalla ympäristö ja sijainti aiheuttavat eniten rajoituksia uudisrakentamiselle. Myllyojalla ja Ryyppymäessä on näitä enemmän tilaa rakentaa, vaikka ympäristössä onkin yhtäläisesti rakentamista rajoittavia tekijöitä.

Asukaskyselyyn liitettiin kysymys, johon asukkaat voivat esittää oman näkemyksensä laajentumisalueiden paremmuusjärjestyksestä. Suosituimmat alueet asumiseen ovat aluevertailun vastanneiden mukaan Eskolanniemi, Huiska, Humaloja ja Töttörönperä. Aluevertailun ulkopuoliksi uusiksi asumisen alueiksi ehdotettiin Sulkakylää ja muita sivukylä. Yhtäläistä näille alueille on väljä ja maaseutumainen rakenne. Kaikkein vähiten muuttohalukkuutta oli aluevertailun vastanneiden mukaan Sikokalliolle ja Rokulinmäelle, jotka ovat metsän keskellä ja liittyvät tuoreimpiin asemakaavoitettuihin asuinalueisiin.



Kuva 17: Sulkakylän koillispuolella maaseutumaisesta ympäristöstä.

## **LITTEET:**



## I Yleisötilaisuus Haapaveden kaupungintalolla 25.10.2000 klo 17-19

Paikalla oli yleisöä noin 50 henkeä sekä esittelijät: Juhani Karvonen, Jaana Pekkala, Anne Leskinen ja Outi Järvinen.



### Tilaisuuden kulku:

### TILAISUUDEN AVAUS

Tilaisuuden avasi Juhani Karvonen. Hän kertoi, että on tehty päätös vanhentuneen osayleiskaavan tarkistamiseksi Haapaveden keskustan alueella.

Lisäksi vuorovaikutteisen suunnittelun tavoitteena on, että mielipiteitä voi sanoa.

Alkuvaiheessa etsitään uusia laajentumisen alueita keskustan asumiselle.

Kaupungin hallituksen ja valtuuston tekemät päätökset taajaman kehityksestä sekä eri tahoilla laaditut strategiat otetaan suunnittelussa huomioon.

### ESITTELYT

OJ: **Osallistumis- ja arviointisuunnitelmassa** selvitetään alustavat tavoitteet.

AL: Esitteli luonnonympäristökartan ja kertoi **kasvillisuuden** erityiskohdista.

OJ: **Maiseman rakenne** ja sen rakentamiselle asettamat rajat. Pitkien avonäkymien säilyttäminen tärkeätä viihtyvyyden kannalta.

OJ&JP: OJ esitteli laatimansa **kulttuuriympäristön** selvityskartan yleisesti (*Mikä on portti? –paikka, jossa siirrytään yhdestä kaupunkitilasta toiseen.*) ja JP kertoi tekeillä olevasta kulttuurihistoriallisesti arvokkaiden kohteiden inventoinnin ajantasaistamisesta.

OJ&JK: OJ esitteli lyhyesti **palvelu- ja tuotantorakenteen, yhdyskuntatekniikan ja maanomistuksen**, joita JK täydensi tiedolla, että Sikokankaan ohitustievarauksesta on luovuttu. **Nykytilannekartasta** OJ kertoi näkemyksensä suunnittelualueen rakenteesta. Kiertoliittymän ympäristössä on toiminnallinen liikekeskusta, jota ympäröi pienimuotoisen asutuksen muodostama taajama-alue. Alueen reunoilla on maa- ja metsätalousalueet.

OJ: **Asukaskysely** postitetaan maanomistajille osallistumis- ja arviointisuunnitelman mukana. Kysymyslomake ja sen liitekartta käytiin läpi. Alustava aluevertailu esiteltiin kuvina selitysten kera.

(AL: 1,5 tuntia on aika paljon esittelyä; vähemmän kyselylomakkeen esittelyä. Peitteinen ja solmukohta vaativat selvitystä. OJ: Asiaa oli paljon.)

## VAPAA KESKUSTELU

Puheenvuorot jakoi Juhani Karvonen. Kysymyksiä ja mielipiteitä esitettiin joistakin yksityiskohdista seuraavasti:

*Mikä on laskettu rakentamistarve?* JK: asukasluvun toivotaan nousevan muuttamalla sadalla asukkaalla.

*Kummalle puolen tietä keskustasta Sulkakylälle vievä pyörätie tulee?*

JK: Yksityiskohdista päätetään myöhemmin; kuitenkin todennäköisesti itäpuolelle.

*Mikä on suunnittelun aikataulu ja miten siitä ilmoitetaan?* OJ: Kunnan www-sivulla voidaan ilmoittaa reaaliajassa tilaisuuksista. Kutsu ilmoitetaan paikallislehdessä (JK).

*Mitä on oikeusvaikutuksellisuus osayleiskaavassa?* OJ: Alueilla, joille ei laadita asemakaavaa, voidaan rakennusluvut myöntää osayleiskaavan perusteella. (AL myöhemmin: Jos oyk laaditaan oikeusvaikutuksettomana, se tulee mainita erikseen.)

*Hyvä, jos jää alueita myös viljelykseen. Esim. Sulkakylän ja Mustikkamäen maisemallisesti arvokkaat viljelyaukeat.*

*Mikä on osayleiskaavan ohjeellinen voimassa olo?* OJ: Mikäli kaava ei ole 13 vuodessa oleellisilta osin toteutunut, on kaava syytä tarkistaa. Kaavan tasosta riippuen ohjevuosi on 5-20 vuotta; osayleiskaava yl. 20.

*Partaperän paikallistietä olisi syytä parantaa.*

## Lopuksi

Siirryttiin hetkeksi julkisesta keskustelusta yksityisiin kommentteihin. Tilaisuus päättyi noin klo 19.

Aika:	30.1.2001 klo 9.00 – 11.45	
Paikka:	Pohjois-Pohjanmaan ympäristökeskus	
Läsnä:	Olli Eskelinen	Pohjois-Pohjanmaan liitto
	Heikki Halla-aho	Haapaveden kaupunki
	Harri Heikkilä	Haapaveden kaupunki
	Hannu Juntunen	Oulun tiepiiri
	Outi Järvinen	Ympäristötaito Oy
	Juhani Karvonen	Haapaveden kaupunki
	Liisa Koski-Ahonen	Pohjois-Pohjanmaan ympäristökeskus
	Jorma Kukonlehto	Haapaveden kaupunki
	Anne Leskinen	Ympäristötaito Oy
	Mikko Lukkarinen	Pohjois-Pohjanmaan ympäristökeskus
	Jouko Luukkonen	Haapaveden kaupunki
	Jaana Pekkala	Haapaveden kaupunki
	Risto Pekkala	Haapaveden kaupunki
	Mauri Toivio	Pohjois-Pohjanmaan ympäristökeskus
	Juhani Turpeinen	Pohjois-Pohjanmaan museo
	Tapio Tuuttila	Pohjois-Pohjanmaan ympäristökeskus

## Haapaveden keskustan osayleiskaavan tarkistuksen 1. viranomaisneuvottelu

### 1. Avaus ja järjestäytyminen

- Puheenjohtajaksi Tapio Tuuttila.
- Sihteeriksi Anne Leskinen.

### 2. Kaavatyön esittely

- 1. asukastilaisuus pidetty
- Outi Järvinen esitteli osallistumis- ja arviointisuunnitelman aikatauluineen, maisemaselvityksen ja kulttuuriympäristöselvityksen, jota Jaana Pekkala täydensi kulttuurihistoriallisten kohteiden inventoinnin esittelyllä
- Anne Leskinen esitteli luonnonympäristö- / kasvillisuusselvityksen.
- Outi Järvinen esitteli palvelut ja tuotannon sekä yhdyskuntateknisen verkoston sekä tiestön lähtötilanteen sekä maanomistuksen.
- Outi Järvinen esitteli alustavan aluevertailun sekä asukaskyselyn tulokset.

### 3. Eri viranomaisten näkökannat ja yleiskeskustelu

Hannu Juntunen, Oulun tiepiiri:

- Liikenneturvallisuuksuunnitelma on tekeillä. Suunnitelmassa ei ole suuria tieverkollisia muutoksia. Jos uusien alueiden käyttöönotto edellyttää tieverkkosuunnittelua, tarkastelu tehdään.
- Osayleiskaavan merkinnöissä yleiset tiet on jaettava 4. luokkaan tielaitoksen käyttämän luokituksen mukaisesti.
- Kevytiliikennereitit esitetään liikenneturvallisuuksuunnitelmassa. Reittejä voidaan täydentää, jos kaavatyön yhteydessä todetaan yhteyspuutteita.
- 'Tienpidon toimintalinjat 2010' mukaan vain valtateiden ohitustiet säilytetään edelleen. Keskustan ohittavalle kantatielle ei ole näillä näkymin tarvetta.



Olli Eskelinen, Pohjois-Pohjanmaan liitto:

- Maakuntakaavassa runsaasti tavoitteita, jotka on huomioitava keskustan osayleiskaavan tarkistuksessa. On tärkeää miettiä yleisemminkin keskustan kehittämistä. Erityisen tärkeää on pohtia keskustan vetovoimatekijöiden kehittämistä.
- Kaupunkikuvan kehittäminen on tärkeää. Osayleiskaavaan tulisi liittyä kaupunkikuva-analyysi, jonka pohjalta kaupunkikuvaa on mahdollista kehittää.
- Uusista rakentamisalueista tulisi tehdä vertailu, jossa taloudellisten tekijöiden lisäksi otetaan huomioon ympäristötekijät.
- Asumisväljyys kasvaa, mutta väkiluku vähenee. On syytä pohtia, onko uusien alueiden käyttöönottoon todellista tarvetta.
- Vanhantien raitti on kokonaisuutena merkittävä. Se tulisi ottaa osayleiskaavassa selkeästi esille.
- Täsmennettävä, mikä on valtakunnallinen tai maakunnallinen kulttuurihistoriallinen kohde. Luokitus on muuttumassa. Maisemakohteet erotetaan kulttuurihistoriallisista kohteista.

Tapio Tuuttila, Pohjois-Pohjanmaan ympäristökeskus

- Osayleiskaavan tarkistuksessa on otettava huomioon valtakunnalliset alueidenkäytön tavoitteet.
- Rakennusten suojelusta oltava kaavamääräykset.
- Kylissä on vasta valmistuneet osayleiskaavat. Kylistä löytyy vaihtoehtoja väljempään asumiseen. Väljää rakentamista haluavat tulisi ohjata kyliin.

Liisa Koski-Ahonen, Pohjois-Pohjanmaan ympäristökeskus:

- Osallistumis- ja arviointisuunnitelmaan ei ole huomauttamista.
- Asukaskyselyn tuloksissa on keskenään ristiriitaisia mielipiteitä. Yksittäisille intresseille ei tulisi antaa liiallista painoarvoa.
- Ympäristökeskus on esittänyt aiemmin, ettei yhdyskuntarakennetta tulisi laajentaa järven etelärannalle

Mikko Lukkarinen, Pohjois-Pohjanmaan ympäristökeskus:

- Asutus ja teollisuus pitäisi pitää toisistaan riittävällä etäisyydellä.
- Voimalaitoksen melu ja pöly tulisi ottaa huomioon asuntoalueiden sijoituksessa samoin pääväylien liikenteen melu.
- Vaikka puhdistamo ei ole asukkaiden mielestä erityinen ongelma, on sen läheisyyteen rakentamiseen suhtauduttava kriittisesti.

Mauri Toivio, Pohjois-Pohjanmaan ympäristökeskus:

- Tavoitteet työlle löytyvät seulomalla valtakunnallisia ja maakunnallisia tavoitteita sekä asukkaiden toiveita.
- Työssä pitää tuoda esille, mitä maksaa uusien rakentamisalueiden käyttöönotto.
- Paikallisesti merkittävät kulttuurihistorialliset kohteet on selvitettävä.

Juhani Turpeinen, Pohjois-Pohjanmaan museo:

- Kulttuurihistorialliset kohteet on selvitetty hyvin. Paikalliset kohteet voisi ottaa mukaan selvitykseen.
- Muinaismuistokohteet olisi syytä myös koota olevista selvityksistä ja sisällyttää tieto osayleiskaavaan.
- Arvokkaat ympäristöt on selvitetty. Näille alueille tulisi laatia rakentamistapaohjeet.

Tuukka Pahtamaa, Pohjois-Pohjanmaan ympäristökeskus (kirjallinen kommentti):

- Teemakartat havainnollisia ja selkeitä ja metsälain luontotyyppit on ilmoitettu.
- Eikö alueella ole vesilain ja luonnonsuojelulain luontotyypppejä?
- Lajistotietoa ei ole mainittu. Uhanalaisten lajien mahdollinen olemassaolo tulee tarkistaa olemassa olevista tiedostoista ja ottaa huomioon, mikäli sellaisia löytyy.

#### **4. Yhteenveto**

- Asukkaiden hyvänä pitämät asuinalueet eivät ole samoja, mitkä tekniseltä kannalta olisivat hyviä.
- Kulttuurihistoriallisia kohteita on runsaasti ja niiden kunnostaminen tärkeää. Rahan puute aiheuttaa kuitenkin epävarmuutta kunnostuksen etenemisessä.
- Viranomaisten tavoitteet on kirjattava osayleiskaavatavoitteisiin.
- Osayleiskaavassa tulisi näkyä valitut strategiat. Strategioina voi olla esim. kesanto-, luomu-, jalostus- tai raivausstrategiaan perustuva malli.
- Osayleiskaavassa on huolehdittava siitä, että viheryhteydet säilyvät vaikka alueita tiivistettäisiin.
- Paikallislehden käyttö tiedotuksessa on suositeltava tiedotusmuoto, koska kaikki eivät osallistu yleisötilaisuuksiin.

#### **6. Jatkotoimet**

- Yleisötilaisuus tulossa.
- Tavoitteet kootaan raportiksi ja se postitetaan viranomaisverkostolle. Sen jälkeen pohditaan, tarvitaanko vielä viranomaisten työpalaveria ennen luonnoksen laadintaa.
- 2. viranomaisneuvottelu, kun luonnos on ollut nähtävillä ja mielipiteet on saatu.

## ***Yleiskaavoitusta ja maankäyttöpolitiikkaa koskeva tavoiteseminaari Haapaveden Opistolla 19.4.2001 klo 15.00-19.45***

*Paikalla oli noin 25 kutsuttua osanottajaa sekä esittelijät: Anne Leskinen ja Outi Järvinen. Kutsuja lähetettiin kaupungin virkamiehille ja luottamushenkilöille. Yleiskeskustelujen puheenjohtajana toimi kaupunginjohtaja Jouko Luukkonen.*

### **Tilaisuuden kulku:**

#### **AVAUS**

Kaupunginjohtaja avasi seminaarin.

#### **LÄHTÖSELVITYSTEN ESITTELY**

Outi Järvinen esitteli seuraavat selvitykset:

- Kasvillisuus
- Maisema
- Kulttuuriympäristö

#### **RYHMÄTYÖT**

Osallistujat jakaantuivat viiteen ryhmään. Ryhmissä vastattiin seitsemään kysymykseen. Kysymykset 1-3 ja 5-6 ovat asukaskyselyn kysymykset 3, 5, 8, 14 ja 15. Näitä vastauksia verrattiin keskenään. Kysymyksillä 4 ja 7 etsittiin eri toiminnoille mitoitusta ja hyviä sijaintipaikkoja.

##### ***1. Minkälaisena paikkana Suomessa koet Haapaveden?***

Haapaveden ominaisuuksiksi (ja kärkivetovoimatekijöiksi) nousivat luonnonkauneus, turvallisuus ja kodikkuus sekä perinteikäs ympäristö. Kaupunki koetaan sopivan kokoisena, mutta syrjäisenä. Syrjäisyys voi olla sekä hyvä että huono asia; liikenteellisesti syrjäisyys on selkeä haitta.

Asukaskyselyn lopputulos oli vastaava. Edellä mainitun lisäksi vetovoimatekijäksi nousi puhdas luonto. Kaupunkia pidetään kehityskykyisenä ja sijainti nähdään myös positiivisena seikkana. Sisäänpäin lämpiävää ilmapiiriä sekä poliittista ja uskonnollista jakaumaa kritisoitiin.

## 2. Mistä pidät erityisesti tai mitä haluaisit säilyttää?

Järvi, laajat näkymät ja paikalliset piirteet nousivat pidettyjen asioiden kärkikolmikkoon. Säilytettäviä asioita ovat lisäksi puhdas vesistö, väljyys ja perinnekorttelit.

Asukaskyselyn vastauksissa nimettiin lisäksi yksittäisten kohteiden ohella Töttörönperän, Mustikkamäen ja Sulkakylän viljelyalueet sekä miljöökokonaisuudet keskustassa, emäntäkoululla, Humalojalla ja Morkonperällä. Luonto ja retkeilymahdollisuudet koetaan arvokkaina asioina.

## 3. Mistä et pidä tai mitä haluaisit muuttaa?

Keskustan kaavan epämääräisyys, parkkialueet ja epäsiistit ympäristöt ovat asioita, joista ei pidetä. Muutoksia kaipaavat keskustan puisto- ja oleskelualueiden puute, rantojen nykytila ja kulttuurihistoriallisten kohteiden kunto.

Edellä mainittujen lisäksi asukaskyselyn lopputuloksen mukaan järven rantaan halutaan päästä ulkoilemaan ja rantoja tulee siistiä. Osa vastaajista toivoo asumattomien ja huonokuntoisten rakennusten purkamista, osa niiden kunnostamista. Tiestön kunto vaatii käyttäjien mielestä kohentamista.

## 4. Millaisia työpaikkoja Haapavedelle tarvitaan? Kuinka paljon?

### Ryhmä 1:

Monipuolisia perustyöpaikkoja myös sellaisille, jotka eivät ole käyneet kouluja. Opetustyöpaikkoja, työpaikkoja myös koulutetuille ihmisille. Työpaikkoja, joissa voi hyödyntää paikkakunnan voimavaroja.

Entisten lisäksi perustyöpaikkoja 200 ja korkeammin koulutetuille 50.

### Ryhmä 2:

Perusteollisuus ( $\infty$  kpl), kaupallisesti koulutetut (n. 50 kpl), maatilojen sivuelinkeinot - jatkojalostus (n.40 kpl) ja haitek (n. 50-100 kpl).

### Ryhmä 3:

Mahdollisimman monipuolisia ja koulutusta vastaavia työpaikkoja: teollisuuden alalta (metalli, it), palveluita ja maatalouden jatkojalostusta.

### Ryhmä 4:

Useita pieniä ja keskisuuria yrityksiä (metalli, puunjalostus), tietoteolliset työpaikat, työpaikat osuuskuntatoiminnan kautta (handtech), matkailupalvelujen kehittäminen ja maatalous.

### Ryhmä 5:

Omien raaka-aineiden jatkojalostus (mm. puunjalostus, marjat), it-ala, metalliteollisuus, maataloutta palvelevat rengasliike ja sorvari/seppä, maaseutumatkailu (yht.

markkinointi ja yhteistyö lähialueiden kanssa), erikoistuminen luomuviljelyyn ja vanhusten päivätyökeskus.

Noin. 40-80 uutta työpaikkaa nettona/vuosi.

5. *Mihin muuttaisit Haapavedellä mieluiten? Aseta seuraavat alueet paremmuusjärjestykseen: Eskolanniemi, Huiska, Humaloja, Morkonperä, Myllyoja, Partaperä, Rokulinmäki, Ryyppymäki, Sikokallio, Tötteröperä.*

Esitetyistä asumisen laajentumisalueista neljä mieluisinta ovat Eskolanniemi, Humaloja, Huiska ja Tötteröperä. Neljä seuraavaa sijaa ottivat Myllyoja, Morkonperä, Ryyppymäki ja Partaperä. Vähiten mieluisat alueet asumiseen ovat Sikokallio ja Rokulinmäki.

Asukaskysely tuotti vastaavan lopputuloksen. Johtopäätelmänä voidaan sanoa, että mieluisimmiksi alueiksi nousivat jo valmiit, väljästi asutut alueet. Näille alueille on kohtalaisen vaikea osoittaa uutta asumista ympäristöä muuttamatta. Vähiten ajatuksia herättävät alueet Myllyojalta Partaperälle ovat enimmäkseen rakentamattomia alueita (lukuun ottamatta Morkonperän kumpareta). Näille alueille voidaan osoittaa helpommin uusia asutusryhmiä. Vähiten mieluisista alueista Sikokallio koetaan lähinnä virkistyskäyttöön sopivaksi ja Rokulinmäen ympäristö enemmän Kynttiläkankaan teollisuusalueen laajentumisalueeksi.

6. *Onko mielestäsi joku muu kuin listassa mainittu paikka houkuttelevin kohde uudelle asuinpaikalle? Tai anna muita lisätietoja aluevertailuun.*

Sivukylät olivat asumiseen houkuttelevia alueita sekä tavoiteseminaarissa että asukaskyselyn mukaan. Ympäristöllisesti ne ovat samassa asemassa kuin neljä suosituinta esitetyistä laajentumisalueista.

Myös keskusta on tavoiteltava paikka asumiselle. Palveluiden saavutettavuus on yksi joskaan ei ainoa tärkeä tekijä asuinpaikkaa valittaessa.

7. *Mihin tulisi sijoittaa palveluja ja virkistysalueita?*

*Ryhmä 1:*

Luonto- ja liikuntakeskus, koirapuistot, paljon tilaa vaativien kauppojen, esim. rautakauppa, maatalousmyymälä, sijoittaminen kauemmas keskustasta, Ruhansaareen jokikeskus, Kylpyläsaareen turvekylpylä, vanhusten palvelukeskus rantaan, päiväkotit emäntäkoulun viereen ja Humalojalle, joen rannat puistoksi ja kävelyreitti rantaan.

*Ryhmä 2:*

Sikokallio ulkoiluun, valaistun ladun alue edelleen virkistyskäytössä samoin kuin Mustanmerenalue. Rantaan puistoa ja kävelyreitistö, nykyiset koulut riittävät, pappilan alue sekä emäntäkoulun puisto osaksi rantapuistoverkostoa, päiväkodit asutuksen viereen.

*Ryhmä 3:*

Sairaalaa laajennetaan etelän suuntaan, vanhuksille pieniä yksiköitä rantaan, rantapuistoa laajennetaan, ei uusia kouluja tai päiväkoteja

#### *Ryhmä 4:*

Sosiaali- ja terveystaloukselle tilaa, polku järven ympäri, Sikokallio virkistysalueeksi, hahmottamaton alue keskustassa suurta tilaa tarvitsevien kauppajen alueeksi, Laurinpellolle päiväkotia, Kansanpellontie kävelytieksi, jolta yhteys 'Tähtelän röttelöiden' alueelle sekä museoalueelle ja edelleen pappilan alueelle.

#### *Ryhmä 5*

Virkistysalue järven rantaan, Kylpyläsaari ja TVL:n alue osaksi virkistysaluetta, vanhusten palvelutalot Pappilantien varteen palaneiden rivitalojen tilalle, päiväkotia koulun ja urheilukentän väliin (ent. opettajien rivitalo).

## YLEISKESKUSTELU

### *8. Miten kunnallistekniikkaa tulisi kehittää? (Miten uusien alueiden liikenne järjestetään; reitit, liikennemuoto, rahoitus?)*

Rekkaliikenne tulisi saada pois keskustasta. Turvetievaihtoehto pitäisi tutkia edelleen. Kylpyläsaaresta keskustaan nousevan mäen nopeusrajoitus 70 km/h on liian hidas rekoille. Useampi keskustan ohittava tuloreitti helpottaisi raskaiden ajoneuvojen liikkumista. On todennäköistä, että ohitustielle ei löydy enää rahaa. Turvetien jatko on kelvollinen vaihtoehto.

Liikenneympyrän rakentaminen Shellin risteykseen helpottaisi liikennettä. Toinen vaihtoehto voisi olla liikennevalot Shellin risteykseen samoin kuin Sokoksen risteykseen.

Mäkelän risteys on vaarallinen. Osayleiskaavassa tulisi varautua tien alitukseen ellei liikennettä voida hillitä rakenteellisilla esteillä.

Urheilukentän ja koulun välisellä alueella ei ole kevytliikenneväylää. Myös Sulkakyläntieltä, jolla liikkuu paljon lapsia, uupuu kevytliikenneväylä. Kevytliikenneväylä myös Vanhatielle. Hyttikalliontie tulisi perusrantaa siten, että jalankulkijoiden turvallisuuteen kiinnitetään huomiota. Uusille alueille rakennettava kevytliikenneväylät sekä valaistus.

### *9. Mikä on kaupungin linja rakennuksien ja ympäristön suojeluun?*

'Tähtelän röttelöistä' on aikoinaan tehty suojelupäätös. Vanhaa pitäisi säästää edelleen. Kunnostaminen maksaa paljon. Paikka on nykyisellään tehottomassa käytössä. Kauppisen ja Tähtelän alueesta saisi hienon miljööni. EU-rahoitteinen projekti olisi hyvä saada aikaa. Uusi tulevaisuus perustuu menneeseen, siksi vanhaa pitäisi säästää.

Rakentamisessa pitäisi liittää uutta vanhaan, jolloin paikka koetaan sukupolvien ketjuun liittyvänä. Tähtelänkuja voisi olla perinnekortteli, jossa asuminen ja käsityöläisyys vallitsevana. Säilytetään vanha.

Röttelökaupunki on kirkon vieressä. Omistajat korjatkoon rakennuksensa. Kirkkotie rauhoitettava, puistot kuntoon ja röttelöt pois.

Seurakunnan pysäköintipaikka on osa keskustaa. 'Tähtelän röttelöt' tulisi säilyttää, koska alue on osa vanhaa perinteistä keskustaa. Alue voisi olla vihreä keidas keskustassa. Talot olleet ennen meitä. Museo on kunnossa, Härön talo huono asuntona, museokäyttöön se sopisi tai yhteistiloiksi. Ilkan talo toimii asuntona samoin Jyringin talo. Kauppatalon pihapiiri on ehjä. Kuntoarvio tulisi tehdä, minkä jälkeen olisi mahdollista hakea rahaa kunnostukseen. Tähtelän talossa on hyvä katto. Rakennuksia voisi vuokrata esim. seurakunnalle. Kunnostukseen voisi osallistua työpörukka. Esitän työryhmää miettimään talojen käyttöä ja sen jälkeen rahan hakua Eu:lta. Alue on hieno, sellaista ei ole muualla.

Parhaat paikat pitäisi ottaa hyötykäyttöön. Vanhatien raitti säilytettävä. Pienen Tähtelän taloryväksen käytön miettiminen on turhaa, vastaavaa kulttuuria on muuallakin. Kunnalla on edessä paljon investointeja, joihin menee rahaa. Omistajien on itse korjattava rakennuksensa.

Röttelöiden pihapiirit ovat mielenkiintoisia. Yksittäisten rakennusten säilyttämistä en kannata. On mietittävä myös, mitä tilalle, jos vanhat rakennukset hävitetään.

'Tähtelän röttelö' on kaatumassa. Siirretään osa rakennuksista tiiviimmäksi ryhmäksi. Tähtelässä on merkkejä useamman ajan rakentamisesta. Kauppisen pihapiiri voidaan säilyttää ja huonoimmat rakennukset purkaa pois.

EU-rahaa ei saa pelkkään rakennusten korjaukseen. EU-rahahakemuksen voi ensisijaisesti tehdä toimintaan liittyvänä, mutta siihen voi sisällyttää myös rakennusten korjausta.

Pellolle ei tulisi rakentaa. Väljyyttä tulisi jättää ja rakentamisen sijoittua pellon reunaan. Erkkisenniemen nokka ja Tötteröperä säilytettävä. Taajamassa olevat pellot sen sijaan tulisi ottaa käyttöön. Raution pellot ovat viljelyssä, pelloille ei pitäisi rakentaa. Keskustassa ei viljellä, maasta saa paremman rahan rakennusmaana. Edulliset tontit keskustassa hyvä asia.

Valtakunnallisissa alueiden käytön tavoitteissa edellytetään vanhan rakennuskannan säilyttämistä. Vanhat rakennukset on inventoitu ja inventointitiedot on Jaana Pekkalalla. Vanhojen rakennusten kunnostukseen voi hakea rahoitusta useammaltakin taholta.

#### *10. Millä taktiikalla kaupunki yrittää hankkia maata? Mistä?*

Millä keinolla yksityisten maata saa käyttöön? Rakentamiskehotusta kaava-alueella on kokeiltu. Osa kehotuksen saanneista tonteista rakentui, osa vaihtoi omistajaa. Rakentamiskehotuksen antaminen edellyttää aikaa, jolloin on tonttikysyntää. Rakentamiskehotus on ainut keino saada yksityisten kaavoitettuja tontteja asuntokäyttöön. Rakentamiskehotus on voimassa 2 vuotta, jos ei sinä aikana rakenna, kaupunki voi lunastaa alueen. Kiinteistöveron voi määrätä muita kiinteistöjä korkeammaksi rakentamattomilla tonteilla.

Maanhankinnassa kunnan on oltava 5-10 vuotta kysynnän edellä. Kunnalla on maata teollisuusalueeksi. Asuntoalueiksi sopivista alueista sen sijaan on pulaa.

Sairaalan pohjoispuolella on ostokelpoista maata. Viime vuosina on ollut hyvä taktiikka maanostossa. Ostaa voisi osayleiskaava-alueen ulkopuoleltakin. Ostettua pitäisi saada yhtenäisiä alueita.

## YHTEENVETO

Asumisen laajentumisesta voidaan sanoa, että hahmoltaan väljä rakentaminen miellyttää eniten ja vanhat maaseudun kulttuuriympäristöt ovat ympäristökuvallisena tavoitteena. Teollisuusalueita halutaan laajentaa pohjoisen suuntaan (mahd. myös Ryyppymäki) ja palveluita tuetaan mielellään keskustan tuntumassa.

Elinkeinon kehittämisen sisältö pohjaa paikallisiin voimavaroihin sekä metalli- ja informaatioteknologiateollisuuteen.

Virkistysalueita halutaan Siko- ja Rainkallioiden ympäristöön sekä järven ranta-alueille. Järven rantaan halutaan ulkoilureitti järven ympäri. Kulttuurihistorialliset kohteet ja niiden lähiympäristöt voidaan nivoa osaksi ulkoilureitistöä. Jokitietokeskus esitettiin harkittavaksi esimerkiksi yläjuoksulle päin keskustasta Ruhansaareen.

Rekkaliikenteelle on ohjaamistarvetta. Lisäksi tulee kiinnittää huomiota keskustan risteysten turvallisuuteen erityisesti Nivalantiellä. Kevyen liikenteen reittejä tulee lisätä keskustan ympäristössä ja keskustan alueen reittejä olisi myös hyvä tarkistaa osayleiskaavatyön yhteydessä.

Kulttuurihistoriallisten kohteiden korjaukseen suhtaudutaan sekä kielteisesti että myönteisesti. Myönteistä kantaa edustavat haluavat säilyttää historiallisen kerroksellisuuden ja muistot ympäristössä. Kielteistä kantaa edustavat näkevät korjauksen toivottomana niin taloudellisesti kuin työmäärältäänkin. Kohteiden korjaus vaatii aktiivisuutta ja pitkäjännitteisyyttä. Taloudellista tukea on mahdollista hakea kunnalta, ympäristöministeriöltä ja EU-projektirahastoista.

Kaupungin maanhankintaan löytyy keinoja käytettäväksi. Ajankohta on kuitenkin harkittava suhdanteiden mukaan niin, ettei esimerkiksi rakentamiskehotuksesta tule kohtuutonta taloudellista haittaa maanomistajille. Hankittavien alueiden tulisi olla yhtenäisiä.



# HAAPAVEDEN KESKUSTAN OSAYLEISKAAVAN TARKISTUS

## ASUKASKYSELYN

### YHTEENVETO

Kyselyyn lähetettiin määräaikana 187 kappaletta vastauksia. Kaiken kaikkiaan kyselyjä postitettiin 1 800 kpl.

#### 1. Omistatko maata Haapavedellä?

asunto	136 kpl vastanneista
loma-as.	14 "
viljelysmaa	33 "
metsä	44 "
muu/mikä?	12 "

#### 2. Onko tilalle rakennussuunnitelmia tai uusia käyttösuunnitelmia?

on	38 kpl vastanneista
ehkä	9 "
ei	139 "

#### 3. Minkälaisena paikkana Suomessa koet Haapaveden?

- hyvä/ihan mukava paikka asua	45 kpl
- rauhallinen maaseutukaupunki,	43 kpl
- peräkylä; syrjäinen, pitkät matkat	27 kpl
- tuttu ja turvallinen kotiseutu	23 kpl
- kaunista ja viihtyisää seutua, kaunis pikkukaupunki	45 kpl
- omanlaisensa luonto	6 kpl
- Pohjanmaan Helmi	4 kpl
- tavallinen/kohtalainen/keskiverto/tyydyttävä	14 kpl
- ykkönen	3 kpl
- toiseksi paras	
- sopivan kokoinen	3 kpl
- pikkumukava Pohjanmaan kunta	
- saasteeton	2 kpl
- peruspalvelut olemassa	9 kpl
- vähän palveluita	3 kpl
- keskeinen sijainti	4 kpl
- kehityskykyinen	6 kpl
- nousevaa teollisuutta ja yrittämistä	
- taantuva	3 kpl
- kallis	
- pieni	5 kpl
- vireä	
- kuoleva	4 kpl
- nukkuva pienkylä / takapajula	2 kpl
- keskusta pilattu suuruudenhulluilla suunnitelmissa	
- sisäänpäin lämpiävä	9 kpl
- keskinäinen riitely haittana	3 kpl
- ahdistava; muuttotappiota ei tarvitse ihmetellä	
- mukava ilmapiiri	

- yhteyksiä pitävä maaseudun kulttuurikaupunki
- kielteinen suhtautuminen liikunnan harrastajiin ja julkaisuvapauteen; johtajien rikoksia peitellään
- villiä länttä
- yksipuolinen poliittinen ja/tai uskonnollinen jakauma 4 kpl

#### 4. Mitä tarpeellista puuttuu?

- kevyen liikenteen väyliä (Sulkakyläntien ja Partaperäntien varteen sekä keskustaan; Teollisuustie) 21 kpl
- kunnan ajoyhteys Partaperän ja Haapakosken ympäri
- kävelytie välille Vanha sairaalantie – Vanhatie; nykyisin polku
- tie Havurinteelle
- linja-autoliikenne/joukkoliikenne 4 kpl
- kunnolliset liikenneväylät (Ylivieska-Haapavesi-Oulu ja valtatienyhteyksiä) 17 kpl
- rautatie 9 kpl
- lentokenttä lähemmäs
- linja-autoasema 2 kpl
- oleskelu- ja leikkipuistoalueita lähelle keskustaa (ihmisten puisto, koirapuisto) 28 kpl
- penkkejä istuskeluun ja muita kadunkalusteita 2 kpl
- yleinen wc
- tievalaistusta puuttuvilta osin asuinalueille ja keskustaan 8 kpl
- liikennevaloja/-ympyröitä vilkkaimpiin risteyksiin 2 kpl
- ulkoilureitti järven ympäri 11 kpl
- Huikarinniemen puisto ja rantapolku
- lenkkeilymahdollisuus keskustan alueella ja reitti järven ympäri 6 kpl
- tasokkaat ja hoidetut ulkoliikunta-alueet
- ulkokaukalo keskustasta
- valaistu latu keskustaan 2 kpl
- merkittävät patikkapolkuja
- merkittävät kelkkailureitti
- laskettelurinne
- kuntosali
- keilahalli
- mikroautorata 2 kpl
- uimaranta ja vapaata rantaviivaa, liukumäki tai venelaituri keskustaan (vanhan meijerin ympäristöön, järvelle länsipäähän tai kirkkorantaan) 7 kpl
- pyykinpesulaituri 2 kpl
- kylpylä Kylpyläsaareen takaisin
- tanssilava Kylpyläsaareen 2 kpl
- uimahalliin porealtaat
- monipuolisempi kulttuuritarjonta ja tiloja toiminnalle (vanha meijeri) 8 kpl
- teatteri vanhan meijerin alueelle
- elokuvateatteri
- sunnuntaina ei mitään toimintaa/ tilojen aukioloajat 2 kpl
- kunnollinen kokoontumistila; sateensuoja kesätilaisuuksiin 5 kpl
- kaapelikanavat
- toimitaloja järjestöille (nuoriso- ja erityistyöntekijöitä)
- työpaikkoja lisää; nuorten työpaikkoja 32 kpl
- nykyteollisuutta 2 kpl

- monipuolisemmat palvelut (lisää erikoisliikkeitä)	43 kpl
- viihtyisä ruokaravintola	10 kpl
- Leonia-pankki	3 kpl
- lisää julkisia palveluita	6 kpl
- maanviljelyalan koulutusta lisää	
- monipuolisemmat päivähoitomahdollisuudet	
- nuorille paikka Nuopparin lisäksi; toimintaa lisää	6 kpl
- koulutusta (korkeamman asteen)	2 kpl
- erityisosaamista	
- yhteishenki	
- riippumaton tiedotusväline	
- näkemystä ympäristöasioihin	
- lemmikkieläinten hautausmaa	
- vireä elinkeinon edistämispolitiikka	2 kpl
houkutukset, joilla saadaan uusia asukkaita ja yrittäjiä	6 kpl
- kannustusta uusille yrittäjille, edes kukkia	
- korkeatasoiset ensiasunnot (esim. tuleville korkeateknologian osaajille)	
- korkeatasoisia vuokra-asuntoja	
- palvelutaloja vanhuksille ja vammaisille	3 kpl
- vanhuksille kävelyteitä, puistoja, työpaja	
- hyviä rakennuspaikkoja; ei Raatesuo voi kaikkia kiinnostaa	
- asuinrakennuspaikkoja Kirkkojärven ympärille	
- monilta pienyrityksiltä asiakkaat	
- lupsakkaat kauppiaat	
- ei mitään	11 kpl
- jos jotain puuttuu, niin saahan sen naapurikaupungista	

#### 5. Mistä pidät erityisesti tai mitä haluaisit säilyttää?

- järvet (Kirkkojärvi), kaunis maisema (maalaismaisema)	55 kpl
- Kylpyläsaari	7 kpl
- Tötteröperän, Mustikkamäen ja Sulkakylän viljelyalueet	10 kpl
- Sulkamäki	
- turvallisuus, rauhallisuus	3 kpl
- luonto/luonnonläheisyys (vanhat metsät ja nevat)	28 kpl
- marjastus- ja sienestysmahdollisuus lähellä keskustaa	
- ranta-alueet rakentamattomina (luonnontilassa)	6 kpl
- vaihteleva ympäristö	3 kpl
- väljä rakentaminen	3 kpl
- puhtaat vedet	7 kpl
- harrastamismahdollisuudet	2 kpl
- Hyttikallion ladut/ keskustan hiihtoreitit	3 kpl
- luontopolut laavuineen	
- nuoriso	
- kouluolot	
- kulttuuriantti	
- keskiasteen koulutusmahdollisuudet	
- hyvät palvelut	3 kpl
- Urheilutien liikenne pysyisi rauhallisena	
- Urheilutien ympäristö	
- jäähalli	
- urheilukenttä	3 kpl
- keskustan vanhat rakennukset Vanhan tien varrella ja muualla	33 kpl
- Vanhantien raitin sekä Morkonperän ja Humalojan miljöiden säilyminen	2 kpl

- Emäntäkoulu ympäristöineen  
(puutarhakahvila takaisin ja konemuseo uutena) 8 kpl
- Opisto 3 kpl
- Ruustinnanhovi
- Kauppinen
- vanha kirkkotapuli ja sankarihautausmaa 2 kpl
- Korkatti 3 kpl
- keskustan peltoalueet rannassa ja kirjaston vieressä 2 kpl
- Sikokallio, Rainkallio-Jouhtenmäki ja pohjoispuolen rannat  
virkistyskäytössä
- suomalaisemat (Porerimpi) ja lintujärvet
- kallioalueet (Kokkokallion murskeasema pois) 2 kpl
- kaupunki sellaisena kuin se nyt on 4 kpl
- vielä muutama luonnonmukaisena säilynyt kuja;  
esim. Myyrinkuja ja Taskilan tienoo Kynttilänkankaalla 2 kpl
- puistikot
- rakennukset matalina
- rakennukset sijoitetaan ympäristönsä huomioiden
- mutkaiset ja vanhat tiet idyllisiä 2 kpl
- kevyen liikenteen reitit hyviä 3 kpl
- naapurit tarpeeksi kaukana 2 kpl
- kirjaston ja lukion istutukset 10+
- Raution pelto puistona 4 kpl
- Raution pellolle puisto ja rivitaloja, ei kerrostaloja
- Kynttilänkankaalla puistoalue
- Laitakallio ja Unikonmäki
- Pyhäjoessa Joutennivan mylly
- sivukylät elinkelpoisena

## 6. Mikä on Haapaveden kaunein paikka tai kohde?

- järvi, järvimaisema (Huikarin lahti, Kirkkojärvi) 34 kpl
- näkymä keskustaan järven yli katsoen 20 kpl
- järvinäkymä keskustasta 2 kpl
- kirkkomäki tapuleineen ja sen näkymät 13 kpl
- kirkko 2 kpl
- Opisto
- kirkkopuisto ja hautausmaa 3 kpl
- keskustan vanha tie ja rakennukset 3 kpl
- kirkonkylä 2 kpl
- Askonlahden ympäristö 8 kpl
- Kylpyläsaari 20 kpl
- Emäntäkoulu ympäristöineen (puutarha) 20 kpl
- Eskolanniemi 8 kpl
- rantapellot (Mustikkamäen ja Sulkakylän peltoalue) 12 kpl
- laaksonäkymät Martinmäeltä 12 kpl
- Martinmäki 4 kpl
- Mustikkamäki ja sen näkymät 10 kpl
- Korkattivuori ja sen näkymät 31 kpl
- Naistenkallion näkymät
- Haapakannel
- kaupungin virastotalon alue
- Osuuspankin ja Kanteleen puistot
- urheilukenttä

- Ruustinnanhovin ympäristö	5 kpl
- Taivaanpankanktien ympäristö Huikarista Linnaisiin	
- Haapakoski	
- Huiska	
- Huikarinniemi(, Taivaanpankko)	6 kpl
- Linnaisten alue	
- Ainalinjärvi	2 kpl
- Kokkovuori/-kallio	2 kpl
- Mäyräjärvi	
- Ryyppymäki	
- Rytlyn järvien ympäristö	
- Hiihtäjäpatsas	
- Teerivuori	
- Jouhtenneva	
- Vatjusjärvi	
- koski ja mylly	
- suoalueet	
- luonto, mäet, kalliot ja vuoret	2 kpl
- kaikki on täällä kaunista(, jos järkipärisesti asutetaan)	3 kpl

#### 7. Mikä on tärkeä maamerkki?

- järvi/järvinäkymät (Kirkkojärvi, Askonlahti)	29 kpl
- Kylpyläsaari	13 kpl
- silta	4 kpl
- Pyhäjoki	2 kpl
- turvevoimala ja sen piippu	39 kpl
- radio/telemasto	21 kpl
- kirkko, kirkkomäki (ja seurakuntakeskus)	38 kpl
- kellotapuli	11 kpl
- kirkon rauniot ja sankarihautausmaa	4 kpl
- Hiihtäjäpatsas	12 kpl
- Korkattivuori	17 kpl
- keskustan kukkula	2 kpl
- keskustan liikenneympyrä	
- Haapavuori	
- Mustikkamäki ja Emäntäkoulun puutarha	6 kpl
- Ryyppymäki	6 kpl
- rajapyykit, tornit ja huiput	
- Shellin risteys	
- rakentamaton Haapakoski	
- Eskolanniemen Hiihtomänty	
- Piipsanneva ilmasta katsottuna	
- metsiköt, kalliot, suot	
- korkeat paikat	2 kpl
- "Osuuskauppa"	
- Opisto	

#### 8. Mistä et pidä tai mitä haluaisit muuttaa?

- kaavapolitiikka (1 ha:n tontti)	
- kunnallispolitiikka / yksipuolueisuus	4 kpl
- kunnan tiedottaminen on heikkoa	
- terveydenhuollon säästöt	

- ei rakentamista peltoalueille 2 kpl
- ei kerrostaloja Raution pellolle 3 kpl
- Pappilantien varren rivitalot kerrostaloiksi
- rakentaminen on liian tiheää 6 kpl
- ei korkeita kerrostaloja 3 kpl
- kaikki kauneimmat näköalapaikat ja puistotkin otetaan rakennusmaaksi
- vuokra-asuntojen välitys surkeaa
- keskustan jatkuva roskaisuus (talkoilla puhdasta) 7 kpl
- koirankakat pois pyöriteiltä
- lasten leikkipuistot rumia ja huonosti hoidettuja
- puistot epäsiistejä ja pieniä 3 kpl
- epäsiistit pihat 10 kpl
- järvi/vesistöt kuntoon (Haapalammen ruoppaus) 6 kpl
- järven ranta-alueille ei pääse
- ei jäteveden puhdistamoa rannassa
- Kirkkojärven säännöstely liian jyrkkää 5 kpl
- Kylpyläsaaren sillan muutostyöt (maata kerääntyy rantaan)
- Haapakosken pato estää kalan nousun vesilain vastaisesti
- Haapakosken teollisuushallit pilaavat maiseman 2 kpl
- lepikot ja risukot pois (ranta, pellot ja Mäkelän risteys) 13 kpl
- puusto harvemmaksi 10-kioskin ja kirkon edestä
- asumattomat parakit purkuun
- Eskonkujan rivitalot pois
- Tähtelänkujan röttelöt kirkon lähellä purettava (uutta tilalle, parkkipaikkoja tilalle) 28 kpl
- urheilutalon saisi purkaa pois
- vanhojen rakennusten purkaminen on vahinko 5 kpl
- ei näytä maaseutukaupungin keskustalta
- Hotelli Kelosompan ympäristön voisi kunnostaa
- tasakattoiset talot harjakattoisiksi ja taloihin räystäät 2 kpl
- keskustan liikennejärjestelyt epämääräiset ja rumat 10 kpl
- liian jyrkät hidastetöyssyt 2 kpl
- ajoesteet ja nopeusrajoitukset naurettavia keskustassa
- autoilijalle ahtaita paikkoja keskustan paikoitusalueilla
- kaupunki suunniteltu sekavasti ja hajanaisesti (mm. tie jakaa kylän kahtia, kaupunkia ei ole) 13 kpl
- missä keskusta on? 2 kpl
- asfaltin rinnalle kivetyksiä
- keskustaa rakennettu liian modernilla tavalla maaseutukaupunkiin (Viikari ja S-Market) 8 kpl
- keskustan rakennukset liian punatiilisiä
- Sokkarin kulma on ahdas
- keskustaa jama viihtyisämmäksi (istutuksia ym.) 9 kpl
- vaikea muuttaa keskustaa (maasto ja oleva rakenne esteenä)
- (Kaupungintalo ja) Osuuspankki ovat kuin pakkilaatikoita 3 kpl
- miksi ikkunat peitetään mainosteipein
- Ollalan risteyksestä kylälle mentäessä on ankean näköisiä rakennuksia ja Shellin risteyksessä
- keskustan poppeli-istutuksen juuret tukkivat alapuolisen putkiston tulevaisuudessa
- torista kaupungin viihtyisä olohuone
- kauppojen hintoihin tarvitaan kilpailua
- suurempi valaistu risti kirkon katolle
- kirjaston viereisen pellon voisi rakentaa

- rakentamista pelloille, ei metsään
- rakentamisessa tulisi ottaa luonto huomioon
- ei tietokeskusta Kylpyläsaareen 7 kpl
- Kylpyläsaari siistittävä ja hyödynnettävä paremmin 3 kpl
- ”eikö sen verran vois konemiehiä löytyä, että joku pillari vähä tasottelis rumistukset”
- Fortum pilaa maiseman (ja veden) 2 kpl
- uusi kirkko on ruma
- ei teollisuutta asutuksen keskellä
- mopoilijoiden ajo pyöräteillä (suuret nopeudet) 2 kpl
- oksat pois pyöräilykorkeudelta
- teiden (pyöräteiden) talvikunnossapito ei toimi 2 kpl
- verorahojen syyttäminen Opiston laittomuuksien rahoittamiseen lopetettava
- sosiaalitoimiston palvelu syrjii syrjäytyneitä ja alkoholisteja
- hiekoitus ei toimi Kynttilänkankaalla
- nuorison ralli jopa traktoreilla,(hidasteita myös Vanhatielle) 2 kpl
- ammattikoulun pihan tupakointi
- pultsareiden määrää vähentää
- teknologia jyrää normaalielämän
- kuntien välinen kilpailu yhteistyöksi
- turvevoimala ja saha pois keskustan läheltä
- että on joutunut muuttamaan työn perään Haapavedeltä pois
- mitään isompia muutoksia ei kaivata 4 kpl

#### 9. Mikä on eniten kunnostuksen tarpeessa?

- tiestön kunto 32 kpl
- päällystämättömät kadut keskustassa
- jalankulkuliikenne turvallisemmaksi 4 kpl
- pyöräteiden liittymiin luiskat
- katuvalaistusta lisää
- (Juustomäki, Olavinkuja, Aittatie) 7 kpl
- kiertoliittymiä keskustaan 2 kpl
- katujen, parkkialueiden ja julkisten pihojen siisteys sekä puistojen hoito 26 kpl
- rakentamattomat tontit siisteiksi 6 kpl
- julkisille alueille hyvännäköisiä rakenteita (aitoja, penkkejä, roskakoreja ...)
- Hiihtopatsaan ympäristö
- Mäkirinteen koulu (viherrakentaminen vrt. kirjasto, keittiö, wc:t) 7 kpl
- keskustan säilytettävät vanhat rakennukset 33 kpl
- vanhan tien puusto uusittava
- Elfinginkuja – ent. Sompan alue 3 kpl
- Pappilantien rivitalot ovat huonossa kunnossa
- Eskonkuja ja Ilmarinkuja
- vanha urheilutalo (uusi käyttö) 3 kpl
- vanha apteekin talo, Matkahuolto, Nuorisotalo
- ent. elokuvateatteri purettava
- Valintatalo
- S-Marketin takapiha
- hiihtäjäpatsas näkyvämmälle paikalle
- Puurusen kelloliikkeen ja Parhialan kampaamon rakennus olisi maalin tarpeessa
- Shellin risteys
- miljö 4 kpl
- alueellinen jätteenlajittelu ja -kierrätys
- kuntoradat ja hiihtolatupohjat

- Kelo-Sompan tontin tilanne tarkistettava, männyt säilytettävä
- Sompan alue; hirsirakennus ei sovi keskustaan
- terveyskeskus on remontin tarpeessa 2 kpl
- Oulaisten liikenteen tallit, entinen Viirelän kauppa, Nevalan korjaamo ja Sulkakylälä Aakon Einon rakennusten ympäristö
- Haapajärvi ja Kylpyläsaari 19 kpl
- entisen tanssilavan paikka 4 kpl
- maisemataloudelliset tulevaisuusnäkyvät
- järven itäranta
- Mustikkalahden rannan kunnostus (toivottavasti saa EU-rahaa)
- luonto ja vesistöt (Pyhäjoki) 12 kpl
- lannat ja virtsat virtaavat keväisin järveen
- Kotimetsän alueella vedenpaine
- Raatesuo on kosteaa aluetta
- järven rannat virkistyskäyttöön (rantapolku, uimarannat) 14 kpl
- Kypäraoja
- päättävien elinten päättämättömyys 2 kpl
- valtuusto
- kaupungin viraston henkilöstö
- Kaupungintalon edustan ympäristöön viherrakentamista
- miksi seittitakiainen saa rauhassa kasvaa keskustan tienvierillä ja tonttien laidoilla?
- Erkkilän Yrjön ja Jaakko Haukipuron pihat, Humalojalla Haapakoskentien risteyksessä oleva piha

## 10. Millainen on hyvä asuinympäristö?

Mikä on viihtyisä?

- turvallinen ja rauhallinen 40 kpl
- tuttuja ihmisiä 2 kpl
- puistomainen, siisti 36 kpl
- kaunis/kauniita yksityiskohtia 6 kpl
- luonnon läheinen, väljästi rakennettu 65 kpl
- maaseutumainen 5 kpl
- ympäristönsä huomioiden rakennettu 7 kpl
- vaihteleva maasto 11 kpl
- uutta ja vanhaa rinnakkain 3 kpl
- vanhat asuinalueet
- meluton 6 kpl
- ei läpikulkutien varrella 8 kpl
- keskustan alue 2 kpl
- tarjoaa erilaisia mahdollisuuksia toimintaan
- kunnostettu/hyvin hoidettu 6 kpl
- hyvät ja turvalliset kulkuyhteydet 14 kpl
- liikuntaesteetön 4 kpl
- omakotitaloalue 5 kpl
- toimiva
- vanhustentalo
- leikkipaikkoja lähellä 2 kpl
- tilaa oleskella ja leikkiä
- naapurit kaukana 3 kpl
- ei ole vanhalla rakennuskannalla pilattu
- ystävälliset naapurit 4 kpl
- eri ikäisiä asukkaita
- ei slummi 3 kpl
- Haapavesi 3 kpl



## Mitä palveluita pitää olla lähellä?

- kauppa tai kioski	55 kpl
- posti	12 kpl
- apteekki/lääkärit/terveyskeskus	20 kpl
- pankki	13 kpl
- koulu ja/tai päiväkot	17 kpl
- kirjasto	1 kpl
- poliisi	1 kpl
- liikunta-, uimahalli ym. urheilumahdollisuudet	8 kpl
- leikkipuisto	1 kpl
- kirkko	1 kpl
- huoltamo	2 kpl
- hotelli / ruokapaikka	2 kpl
- Oulu	
- kaikki	47 kpl
- ei välttämättä kaikki vieressä	10 kpl

## Millä kulkuneuvolla liikut?

- julkisella kulkuneuvolla	5 kpl
- polkupyörällä	62 kpl
- kävellen, potkurilla, suksilla	50 kpl
- rollaattorilla	2 kpl
- henkilöautolla	98 kpl
- traktorilla	2 kpl

**11. Millainen on hyvä paikka rakentamiseen?**

Sijainti, koko, maasto, kasvillisuus ym.

- kova ja ylävä kangasmaa, puustoa olemassa	87 kpl
- väljä tontti (3000-5000 m <sup>2</sup> ), väh. 2000 m <sup>2</sup>	45 kpl
- tontti noin 1500 m <sup>2</sup> tai alle	15 kpl
- tontti yli 5000 m <sup>2</sup>	8 kpl
- tontti noin 2 ha	
- noin 3 kilometrin säteellä keskustasta	23 kpl
- tien varressa	3 kpl
- tuulensuojainen etelärinne	13 kpl
- keskustassa/kaava-alueella tai sen reunalla	13 kpl
- järven ranta, näkymät järvelle	23 kpl
- avara näköala	2 kpl
- maaseutumainen	9 kpl
- ei järkeä rakentaa kelvottomasti	2 kpl
- ei keskustassa	3 kpl
- keskustaa lähellä olevat peltoalueet	2 kpl
- ei rakentamista soilla tai pelloilla	2 kpl
- metsään rajautuva, puustoinen	5 kpl
- Raution pelto	
- Tähtelänkuja, Eskonkuja, Tanssikallio	2 kpl
- Humaloja, Pakarinkallio	
- Ryyppymäki	
- eko-rakentamista	
- pohjoisranta	
- hoidettu	2 kpl
- viemäröity	2 kpl

Millaisen rakennuksen sijoittaisit paikalle?	
- perinteisen maalaistalon	8 kpl
- omakotitalon	38 kpl
- omakoti- ja rivitaloja	8 kpl
- yksikerroksinen	3 kpl
- puolitoista kerroksinen (ja kellarillinen)	6 kpl
- kaksikerroksisen (ei peitä näkymiä)	9 kpl
- kerrostaloja (3-5 krs; hissitalo) keskustaan	5 kpl
- luhtitaloja	1 kpl
- ympäristön mukaan paikalle sopivan	6 kpl
- loma-asunnon	1 kpl
- hirsitalon, -huvilan	9 kpl
- puinen	8 kpl
- kivinen	4 kpl
- moderni, ei uusvanhaa	
- puulämmitteinen	

**12. Onko kiinteistökohtaisesta jätevesien käsittelystä aiheutunut ympäristöhaittoja? Jos on, niin mitä?**

ei ole 82 kpl

- jäteveden käsittelyyn löytyy nykyisin monia hyviä ratkaisuja
- jos noudatetaan ohjeita
- jos ne tosiaan käsitellään, eikä vain silmänlumeeksi

on : 19 kpl

- ajoittain hajuhaittoja (myös puhdistamolta)
- syöpäläisiä
- avo-ojiin johdetaan ylivuotovesiä
- vesiä juoksetetaan suoraan järveen
- uimarannalle laskeva paskaoja
- viemäri pulpahtelee ja puhdistamo haisee
- jätevesimaksu liian kallis

en tiedä:

- ihmisen toiminta taitaa olla aina ympäristöhaitta
- jätevedenpuhdistamon jätteenhämennys on hajuhaitta kesäaikaan
- rehevöityminen huolettaa 3 kpl
- joskus ennen tuli Mustikkalahteen lantavesiä – tuskin enää
- ”Pohjolan Maidon oja” 2 kpl
- maatilojen vesienkäsittelyä tarkkailtava
- viemärointi on ehdoton edellytys kaikelle rakentamiselle (muut konstit vaaraksi luonnolle) 3 kpl
- salaoja- ja sadevesien johtaminen puhdistamolle ilmeisesti haittaa toimintaa
- tielaitoksen ojien ja metsäojien hoitamattomuus
- juomavesi on ruskeaa kevättulvien aikaan
- tarkistettava meneekö kaikki talouksien jätevedet viemäriin vai juokseeko ne avo-ojista vesistöihin
- kp:n valumavedet tulivat kellariin keväällä 2000 (kaupunki ei tunne putkistojaan)
- Ainolan tilalla olevasta kunnan viemärikaivosta on vuotanut järveen 10 kertaa vuonna 2000, normaalivuonna 2-3 kertaa

**13. Muita mietteitä:**

- kunnalla saisi olla enemmän vuokra-asuntoja tarjolla
- voidaanko rakentaa kerrostalo, jossa voidaan asua tai työskennellä kunkin valinnan mukaan (it-yrityksiä ja asumista)
- ei kerrostaloja ainakaan keskustan ulkopuolelle
- ei kerrostaloja Laurin pellolle
- ei kerrostaloja rantaan
- ei kerrostaloja Haapavedelle
- jos Paakolan ja Huikarinniemen väliin rakennetaan, niin liikenneväylät saatava avariksi
- kaavoitetut tontit pitäisi saada rakennetuksi 3 vuodessa; keskeneräisten alueiden katuvalot ja päällysteet jäävät tekemättä
- kaavoitettuja ja rakentamattomia reservitontteja ei tulisi "poistaa" kiinteistöverolla maanomistajilta; väkivallasta seuraa väkivaltaa
- Hyttikallion koululle katuvalot
- mikä kunnallistekniikassa säästetään, se sosiaalipuolella maksetaan = ei liian tiivistä rakentamista
- miksi liikerakennukset eivät ole tien vieressä ja parkkipaikat niiden takana (niin kuin kaupungissa on)?
- Radonin ja muiden haitallisten kaasujen pitoisuuksien tutkiminen korkeimmilta ja kallioisimmilta paikoilta ennen rakentamista; entiset kaatopaikka-alueet esim. Ryyppymäki ja Sikokallio.
- kaupunkiin kaupunkitason palvelut
- liikerakentamisessa huomioitava rakentamisen laatu
- ei turhia rakennusinvestointeja
- pysytän kohtuudessa; keskitytään suunnittelemaan peruspalvelut riittäviksi 7500 asukkaan kaupunkiin.
- huolesttaa, että ahtaalla lisärakentamisella pilataan viimeisetkin hyvät asuinpaikat
- vähemmän rajoituksia rakennuspaikan valintaan ja enemmän ammattilaisten ohjausta rakentajille
- toivottavasti keskusta ei tule enää kaupunkimaisemmaksi
- lapsille enemmän turvallisia leikkipaikkoja; tasokkaassa leikkipaikassa on puuhautsa vapaaseen touhuiluun
- viherrakentamiseen kokonaisnäkemystä, ammattitaitoa
- luontoa olisi hyvä kehittää retkeilykäyttöön
- kotieläimet pidettävä kytkettynä myös taajaman ulkopuolella (kakkaongelmia pihassa)
- vanhasta meijeristä taidetalo; laivareitti meijeri-Kylpyläsaari
- keskustelua rakennusten suojelun taloudellisesta merkityksestä
- vanhojen rakennusten suojelu/kunnostaminen veromarkoilla tulisi lopettaa heti ja purkaa jo olemassa olevat suojelupäätökset
- rakentamattomat tontit kovemmalle verolle kuin rakennetut
- Kylpyläsaari vain leirintäalueen käyttöön – tanssipaikka kauemmas keskustasta
- taajaman liittymät eivät ole loogisia (niihin ei outo heti osaa, näkyvydet mitättömät)
- Juustomäentie aivan liian kapea ja mäenpäällä oleva risteys liian ahdas
- Raatesuo pitäisi maisemoida, ei suolle halua kukaan asumaan
- Sikokallio ja Rokulinmäen tienoot ihmisten ja karhujen patikka-alueeksi
- eteläpuoli jokea, varsinkin Partaperä on hyvää asuntoaluetta; helppo viemäröidä puhdistamolle
- Myllyoja kaavoitettava heti
- järven merkitys korostuu, jos kaupunkia laajennetaan Kirkkojärven molemmin puolin
- ihmisillä kiinnostusta rakentaa etelärannalle

- järveen valaistuja suihkulähteitä ja kohdevaloja puistoihin
- useamman kokoisia tontteja sekä enemmän rakennusmaata tarjolle rakentamiseen
- keväiset siisteystarkastukset takaisin
- lumen auraus viipyy talviaikaan
- talvella tärkeät aurausviitat leikataan järjestelmällisesti irti tai rikotaan
- kevyen liikenteen väylien rakentaminen oli hyvä asia
- koirien metelöinti häiritsee
- suosittava myös ihmisten käyttämiä polkuja (päällystys ja talvikunnossapito)
- osoitteet (katunimet ja numerot) selvemiksi rakennusten seiniin, niin esimerkiksi avun saaminen helpottuu
- urheilukentän alue on nyt siisti
- hyvä, että Haapavedellä paneudutaan ympäristöasioihin ja ympäristöä kehitetään viihtyisämmäksi
- hyvä, ettei peltoja kaavoiteta; jää tilaa ja näköaloja
- uusia asuinalueita ja edullisia tontteja väestökadon ehkäisyyn
- jotta kaupunki pysyisi elinvoimaisena ja muuttotappio kääntyisi, tulisi kaupungin johdon aktiivisesti hankkia uusia yrityksiä paikkakunnalle. Tällä hetkellä politiikka ei suosi pienyrittäjyyttä. (4 kpl)
- kaupunki voisi käyttää haapavetisiä yrittäjiä tarpeisiinsa ja tehdä yhteistyötä myös naapurikuntien kanssa
- huoltomiestä laitteille ja koneille saa hakea
- teollisuuden voisi siirtää 5-10 km päähän keskustasta; vie tilaa asumiselta
- pieni kasvu pitää vireen yllä
- Etelä-Suomessa asuvana on aina mukava vieraillla Pohjanmaan Helmenä tunneta kotikaupungissa
- Haapavesi on hyvä paikka asua, mutta työn perään on lähdettävä, jos tarve vaatii
- nelostielle houkuttelevampaa Haapavesi-mainontaa
- Oulu-Jyväskylä –linja avaisi yrittäjille mahdollisuuksia
- kiitosta ansaitsevat T-K:n kauniit kukkaistutukset
- ehdotus luhtitalo-sukupolviasumisesta; useamman sukupolven käyttöön (2 kpl)
- asennemuutos yhteisestä ympäristön huolehtimisesta
- liikaa umpikujia taajamassa
- lietteen ajamisesta tulisi ilmoittaa hyvissä ajoin
- Sikokallio kaavoitettava virkistysalueeksi
- Sompan tontti, kirkon ja Vanhatien välinen alue otettava kaupungin haltuun ja aktiiviseen suunnitteluun
- koko pitäjän alue olisi pidettävä asuttuna ja kylämiljööt siistinä, eikä luontoa saa tuhota
- taajaman saisi rakentaa uudelleen
- kaupunki ostanut suota puistoalueeksi ja alueet on rakennettu täyteen
- tontit liian pieniä, autokatokset rumia
- jätehuolto ja vanhusten hoito pelaa mainiosti
- uusilla tonteilla ja rivitaloilla liian vähän istutuksia
- Vattukylällä törkeää rakennusten ja puiden repimistä
- jyrkät mäet loivennettava huonokuntoisten liikkumiseen sopiviksi
- talkoohenkeä
- päättäjiltä jämäkkyyttä ja järkeviä päätöksiä ja turhat valitukset pois
- rakennuslupa-asiat venyvät virastossa
- valtuustolle valtaa
- huumehörhöt kuriin ennen kuin leviää kouluihin
- miksi joutilasta porukkaa maleksii keskellä kylää? (5 kpl)
- hyvä, että asukkaita kuullaan tällä tavoin
- asukkaiden mielipiteet otettava myös huomioon

- Onnea matkaan!
- terveisiä
- pankaahan toimeksi!
- joulu tulee, julen kommer,  
punaiset saappaat jalassa.

**14. Mihin muuttaisit Haapavedellä mieluiten? Aseta seuraavat alueet paremmuusjärjestykseen.**

- I. Eskolanniemi
- II. Huiska
- III. Humaloja
- IV. Tötteröperä
- V. Myllyoja
- VI. Ryppymäki
- VII. Morkonperä
- VIII. Partaperä
- IX. Sikokallio
- X. Rokulinmäki

**15. ONKO MIELESTÄSI JOKU MUU KUIN LISTASSA MAINITTU PAIKKA HOUKUTTELEVIN KOHDE UUELLE ASUINPAIKALLE?**

- |                       |       |
|-----------------------|-------|
| - Sulkakylä           | 7 kpl |
| - Mustikkamäki/-lahti | 6 kpl |
| - Vattukylä           | 3 kpl |
| - Vatjusjärvi         | 3 kpl |
| - keskusta            |       |
| - järven ympäristö    |       |
| - Raution pelto       |       |
| - Hyttikallio         |       |
| - Mieluskylä          |       |
| - Kytökylä            |       |
| - sivukylät           |       |

## **II Yleisötilaisuus Haapaveden kaupungintalolla 31.5.2001 klo 17-19**

*Paikalla oli yleisöä noin 25 henkeä sekä esittelijät: Juhani Karvonen, Anne Leskinen ja Outi Järvinen.*



### **Tilaisuuden kulku:**

### **TILAISUUDEN AVAUS**

Tilaisuuden avasi Juhani Karvonen.

Tilaisuuden aluksi yleisölle esitettiin kysymys: "Mitä toimintoja keskustassa tulisi olla, että siellä viihtyy?". Kysymyksellä haluttiin etsiä ehdotuksia keskustan sisällön parantamiseksi asukaskyselyn vastauksissa esitetyn negatiivisen kritiikin lisäksi.

### **ESITTELYT**

- OJ: Esitteli perusselvitysten, maakuntakaavan ja laadittujen strategioiden asettamat tavoitteet sekä asukaskyselyn vastausten ja työseminaarin sisältöjen asettamat tavoitteet. Lopuksi yhteenveto asukaskyselyn ja työseminaarin aluevertailuvastauksista.
- AL: Esitteli laatimansa yhteenvedon tilaisuuden aluksi esitettyyn kysymykseen: *"Mitä toimintoja keskustassa tulisi olla, että siellä viihtyy?"*

### **VAPAA KESKUSTELU**

Puheenvuorot jakoi Juhani Karvonen. Kysymyksiä ja mielipiteitä esitettiin seuraavasti:  
*Virkistysalueista*

Keskustelussa kiiteltiin ohitustievarauksen poistumista. Sikokallio jää nyt paremmin virkistyskäyttöön. Mustikkalahti on aiemmin ollut uimaranta. Nykyisin rannat ovat säännöstelyn takia liettyneet. Seuraavien kuuden vuoden aikana (EU-rahakausi) uimarannat ja venevalkamat tullaan kunnostamaan. Liettymistä aiheuttaa keväinen vedenpinnan lasku 30 cm, mitä tilannetta automaattinen pato

tasoittaa. Keskusteltiin myös rantapusikoiden harventamisesta. Puistojen kunnostuksesta on tehty suunnitelma oppilastyönä. Nykyisen tanssilavan käyttö Kylpyläsaarella on Urheilijoiden hoidossa. Tansseja aiotaan järjestää tulevaisuudessa. Rantoja toivotaan siistittäväksi paremmin oleskeluun sopiviksi.

#### *Palveluista*

Humalojan koulun toivotaan säilyvän. Sinne tarvitaan enemmän oppilaita. Haapavesi tulisi tehdä hyväksi eläkeläisille.

#### *Liikenteestä*

Tulisi kiinnittää enemmän huomiota kevyen liikenteen ohjaukseen, koska suojatie päättyy ojaan. Kevyen liikenteen reittejä toivotaan lähikylille (Vatjusjärvi, Kytökylä, Mieluskylä). Valmistuvassa liikenneturvallisuuksuunnitelmassa onkin kiinnitetty asiaan huomiota.

#### *Asuinrakentamisesta*

Asuinrakentamiseen tulisi antaa enemmän valinnan mahdollisuuksia rakentaa muuallekin kuin Humalojalle.

Kaupunki ei kaavoita yksityisten maille, minkä takia yhtenäisten alueiden löytyminen on ongelma.

Kaupungin omistamista maista keskustajaman alueet ovat enimmäkseen puistoalueita ja muualla olevista suurin osa on ns. raakamaana.

Partaperä olisi hyvä alue asumiseen ja eteläpuolelle tulee viemäriverkko, mikäli sinne päätetään laajentaa asuinrakentamista.

Eräät yksityiset maanomistajat esittivät toiveita asuinrakentamisen osoittamiseksi heidän omistamilleen tiloille.

## **Lopuksi**

Juhani Karvosen esityksestä siirryttiin julkisesta keskustelusta kaavoittajan päivystykseen. Tilaisuus päättyi klo 19.