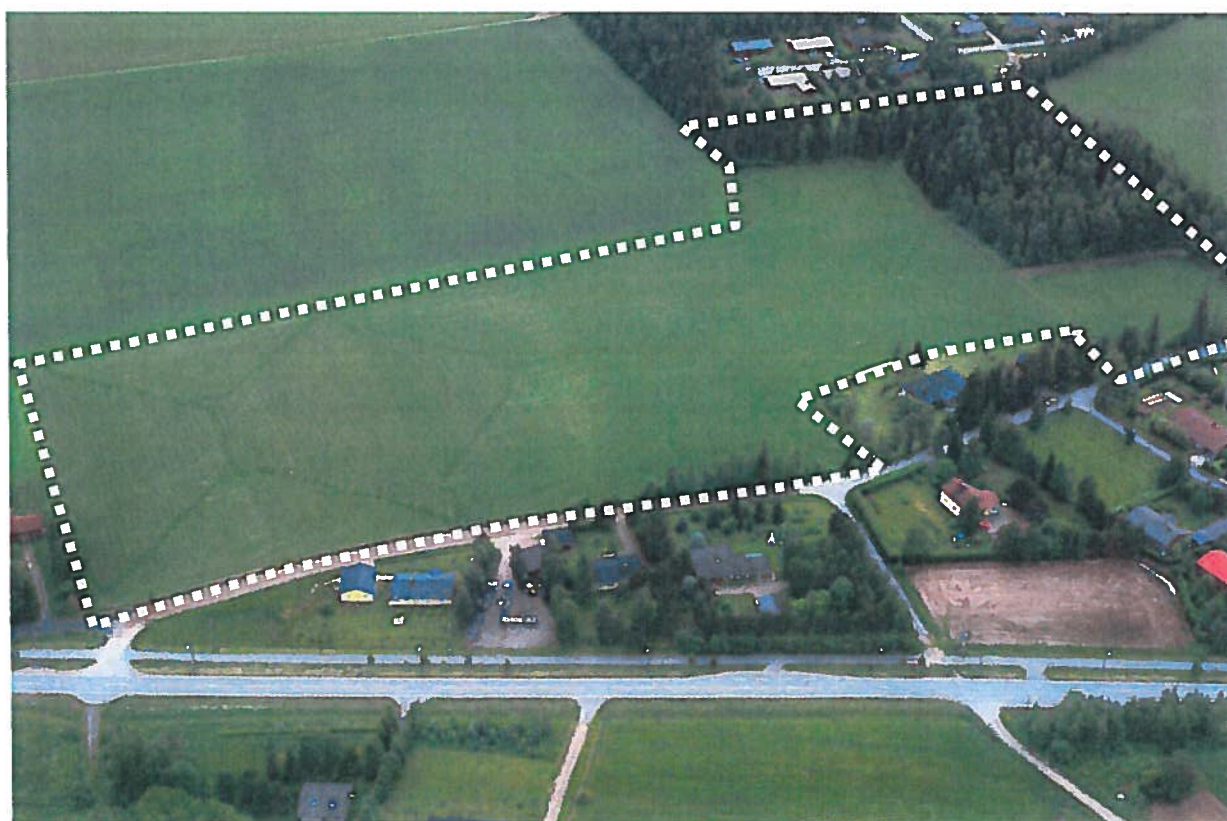


ERKKISENNIEMI: RAKENNUSTAPAOHJEET



ERKKISENNIEMI: RAKENNUSTAPAOHJEET

1. Yleiset tavoitteet

Erkkisenniemi on viihtyisä ja harvinaisen kaunis asuinalue Haapaveden keskustan itä laidalla, valtakunnallisesti arvokkaassa viljelys- ja järvenrantamaisemassa. Asuinalueelta avautuu seudun hienoimpiin kuuluva näkymä viljelysten yli Mustikkamäelle ja järvelle.

Loivapiirteisen rinnemaaston ja maiseman erityispiirteet huomioidaan rakennuksia ja pihoja suunniteltaessa sekä niitä rakennettaessa ja käytettäessä. Rakennusratkaisujen ja rakennusmateriaalien tulee olla mm. aikaa ja säästä kestäviä sekä huollettavissa olevia.

2. Rakennusten sijoittelu

Alueella katutila muodostuu katua rajaavista rakennuksista ja istutuksista. Taajamalle ominaisen katutilan muodostamiseksi rakennukset sijoitetaan tontille asemakaavan ohjeellisten rakennusalojen mukaisesti. Kaikissa kortteleissa on osoitettu sitovasti rakennusalan kadunpuoleinen sivu, johon rakennus on rakennettava kiinni.

Asuinrakennusten pääsuunta vaihtelee siten, että kadun toisella puolella rakennukset sijoittuvat pitkä sivu kadunsuuntaisesti ja toisella puolella pääty kadulle päin. Asuinrakennusten korkeusasemiin tulee suunnitteluvaiheessa kiinnittää erityistä huomiota. Lattiakorkeuden tulee olla noin 50 cm ympäröivää maanpintaa korkeammalla.



Ote asemakaavasta.

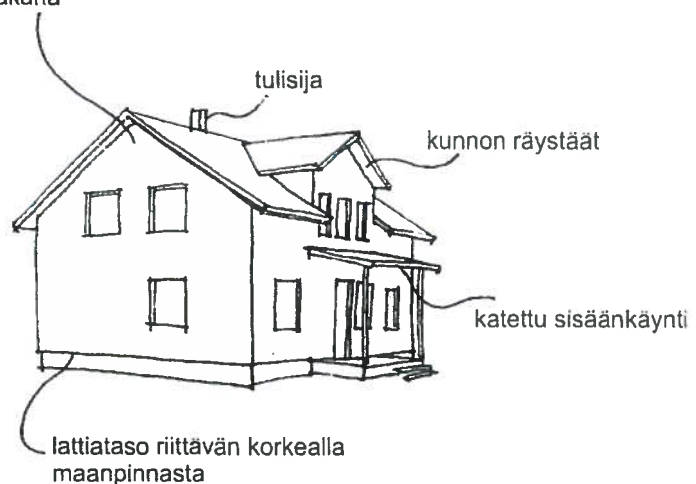
Suosittelavaa on sijoittaa autotalli/-katos ja varastotilat erilliseen rakennukseen.

3. Rakennusten mittasuhteet

Rakennuksen ulkomuodon ja alueen yleisilmeen kannalta paras lopputulos saavutetaan noudattamalla perinteisen rakentamisen mittasuhteita. Ylileveitä runkosyvyyksiä tulee välttää. Muotokieli saa silti olla moderni!

Asuinrakennuksiin on suositeltavaa rakentaa käyttöullakko tai varaus ullakkotilalle. Kortteleissa 335 ja 311 on mahdollista rakentaa täyteen 2 kerrokseen. Em. kortteleissa on erityisen tärkeä noudattaa yhtenäistä väritystä ja kattokaltevuutta, jotta alueen mahdollisesti kerrosluvultaan vaihtelevat rakennukset sopeutuvat toisiinsa.

tuulettuva yläpohja ja tuuletusrako julkisivuverhouksen takana



4. Kattomuodot, katemateriaalit ja värit

Rakennuksissa käytetään pääasiassa harjakattoa. Rakennusten tulee olla räystäällisiä. Avoräystäät ovat suositeltavia. Kattokaltevuuksien on oltava välillä 1:1,5 - 1:2. Katemateriaalien tulee olla kestäviä ja huollettavia. Huopakatoissa on suositeltavaa käyttää kolmiorimakatetta. Peltikatteena suositellaan sinkittyä, saumattua ja maalattavaa peltikatetta. Katteen värin tulee olla koko Erkkisenniemen alueella grafiitinharmaa/tumman harmaa.



Rakennusten runkosyvyyden vaihtelu ja sama kattokaltevuus (1:2): vasemmalla 8 m, keskellä 9 m ja oikealla 12 m syvä rakennus.

5. Julkisivumateriaalit ja värit

Erkkisenniemen alueen rakennusten pääasiallinen julkisivumateriaali on puu. Ulkoverhouslaudan suositeltava leveys on 150 mm ja vahvuus 28 mm. Laudoituksen suunnan tulee olla julkisivussa yhtenäinen. Hirsitaloissa nurkkasalvokset on laudoitettava. Hirsitalon pääty on rakennettava hirrestä harjalle saakka tai päätykolmiossa on käytettävä ns. hirsipaneelia. Pyöröhirttä ja muita loma-asunnoille tyypillisiä piirteitä ei sallita.

Kortteleittain julkisivun päävärin on oltava yhdenmukainen. Kuitenkin luontevat tummuusaseen ja sävyn vaihtelut ovat sallittuja - jopa suositeltavia! Ensimmäisessä vaiheessa rakentavien kesken järjestettävissä yhteisneuvontatilaisuuksissa väritysohjeista poikkeamisesta voidaan neuvotella, mutta silloinkin lähtökohtana ovat tämän rakennustapaohjeen periaatteet. Poikkeaminen sitoo myös kyseiseen kortteliin myöhemmin rakentavia: korttelin ilme säilyy muutoksista huolimatta yhtenäisenä.

Kortteleissa 335 ja 311 julkisivuväriyksen teema on "puunkuori" ja kortteleissa 332, 333 ja 334 väritys on lämmin kellansävyinen. Vapaavalintaiset tehostevärit esim. ovissa ja ikkunoissa sekä listoituksen värit täydentävät alueen värikirjoa.

Korttelien 311 ja 335 julkisivujen päävärien vaihtoehtoja ovat Tikkurila 514X, 515X, 523X, 546X, 555X tai näistä johdetut vaaleammat sävyt.

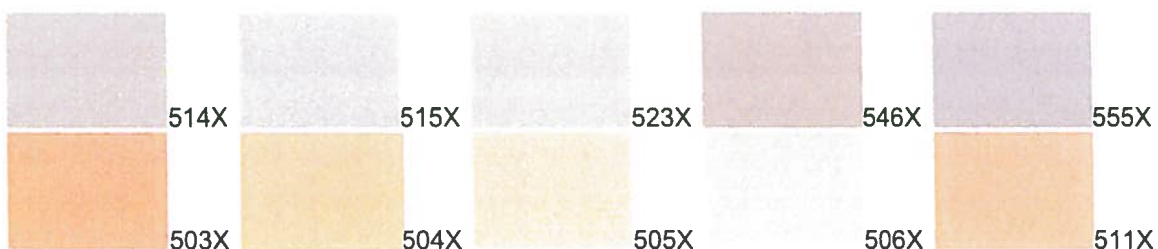
Korttelien 332, 333 ja 334 julkisivujen pääväri vaihtoehtoja Tikkurila 503X, 504X, 505X, 506X, 511X tai näistä johdetut vaaleammat kermansävyt.



Kortteleiden julkisivujen pääsävyt.

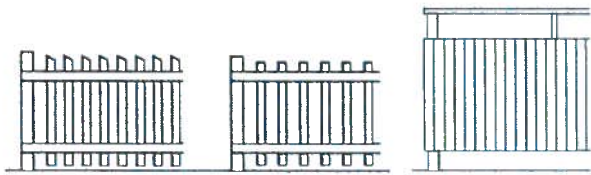


Esimerkki värisävyyden vaihtelumahdollisuuksista.



6. Tontin muut rakennukset, rakennelmat tai istutukset

Tonttien aitaaminen kadunpuolelta lauta-aidalla sekä viheralueiden puolelta vapaasti kasvavilla, matalilla pensasaidanteilla on suositeltavaa. Jäteastiat on aidattava taikka sijoitettava katokseen. Aidan värin tulee olla sama kuin asuinrakennuksen julkisivussa tai listoituksessa.



Sopivia aitamalleja alueelle.



Pensasaidanteet ja kuusikuja.

Korvenkujaa reunustava komea puusto (ks. kuva alla) tulee säilyttää. Rakennustöiden yhteydessä vaurioitunut/kaadettava puusto on korvattava istutuksilla.

