

# Haapavesi

Keskustan  
osayleiskaavan  
tarkistus

Lähtökohdat

 AIR-IX SUUNNITTELU  
YMPÄRISTÖTAITO OY

HAAPAVEDEN KAUPUNKI

**AIRIX Ympäristö**  
FMC GROUP



## Sisällysluettelo:

0	Alkusanat .....	7
1	Lähtötilanne .....	8
11	Muut suunnitelmat .....	8
11.1	Maakuntakaava .....	8
12	Lyhyt historiikki .....	13
13	Ympäristöselvitys .....	14
13.1	Maaperä ja vesistöt .....	14
13.2	Kasvillisuus .....	15
13.3	Luonnon erityiskohteet .....	16
13.4	Eläimistö .....	17
13.5	Luontoselvitys, vattukylä (ks liite 8) .....	20
13.5	Maisema .....	20
13.6	Maiseman erityiskohteet .....	22
13.7	Kul tuuriympäristö .....	23
13.8	Kul tuuriympäristön erityiskohteet .....	25
	Muinaismuistot .....	32
	Kiinteät muinaisj äännökset .....	32
	Irttolöydöt .....	32
	Tentatiivikohde, mahdollinen muinaismuisto .....	33
13.9	Palvelut ja tuotanto .....	33
13.10	Yhdyskuntatekniikka ja tiestö .....	33
13.11	Maanomistus .....	34

## Liitteet:

1. Luontoselvitykset ja maisema (2000, 2007) (1a-1c)
2. Kul tuuriympäristö
3. Muinaismuistot (2008)
4. Palvelut ja tuotanto (4a-4b)
5. Yhdyskuntatekniikka ja tiestö (5a-5b)
6. Maanomistus
7. Nykytilanne

## Lähtökohtiin liittyvät erilliset selvitykset:

Oulun tiepiiri. Luonnos 2001. Haapavesi, liikenneturvallisuussuunnitelma.

Jaana Pekkala. 2001. Suunnittelualueen paikallisesti arvokkaiden kul tuurihistoriallisten kohteiden inventointi.

## Kuvat:

Kannen kuvat: Lato Sul kakyl ä l e, Vanha tapul i, Haapakoskentie, näkymä Huikarinniemenstä ja Myl l yoj an kangasta.

Kuva 1: Näkymä etel ästä Sul kakyl ä l e. ....	7
Kuva 1a: Ote maakuntakaavasta. ....	8
Kuva 1b: Ote kumoutuneesta yl eiskaava. ....	12
Kuva 1c: Ote vattukyl ä n osayl eiskaavasta. ....	12
Kuva 3: Pyhäj oen uomaa Kirkkoj ärvestä al aspäin. Taustal l a Haapakosken patosil ta. ....	14
Kuva 4: Kal l iopal j astumaa Sikokal l ion al ueel l a. Jäkäl ien runsaus tekee al ueesta kul utusherkan. ....	15
Kuva 5: Entisten pel toj en paikal l e on muodostunut nuori koivikko. Al uskasvil l iisuudessa on pal j on suuril ehtisiä ruohoj a, j oiden kul utuskestävyys on heikko. ....	16
Kuva 6: Myl l yoj a on l evehkö oj a, j onka arvoa l isäävät mm. suuret siirtol ohkareet. ....	18
Kuva 8: Yl ioj an varren rehevää kasvil l iisuutta, kuvassa soreahiirenporras. ....	19
Kuva 9: Lähteiden yhteydessä on usein merkkej ä tal ousveden otosta. ....	19
Kuva 10: Näkymä keskustaa kohti Morkonperän pel l oil ta. ....	20
Kuva 11: Näkymä Martinmäel tä keskustaa kohti. Laaksonäkymä avautuu maisemassa olevasta port tista. ....	21
Kuva 12: Ote Pohj ois-Pohj anmaan l iiton inventoimista Pohj ois-Pohj anmaan arvokkaiden maisema- al ueiden l uettelosta. ....	22
Kuva 13: Viistokuva Eskol anniemen tien varteen syntyneestä nauhamaisesta kyl ärakenteesta. ....	23
Kuva 14: Viistokuva Mustikkamäel tä. Nora-instituutin puutarha on etual an rinteessä. ....	24
Kuva 14: Haapaveden kirkon tapul i. ....	27
Kuva 15: Haapaveden Opiston pihaj ul kisivu j oel l e päin. ....	27
Kuva 16: Kotiseutumuseon pihamaata. Taustal l a näkyy Tähtel änkuj an rakennuskantaa. ....	28
Kuva 17: Keskustassa ol eva Laaksol an vanha pihapiiri. ....	28
Kuva 18: Askonl ahden rannal l a olevan Ranta-Huikarin pihapiiri. ....	29
Kuva 19: Partaperäl l ä ol eva Kosken päärakennus. ....	29
Kuva 20: Näkymä Myyrinkuj al ta. Kuvassa näkyy O-al ueen pienimittakaavainen rakenne j a ympäristön vehmas kasvil l iisuus. Soratie korostaa kaunisti ympäristön l uonnetta. ....	30
Kuva 21: Sul kakyl ä l ä Sul kamäen pihapiirissä ol eva päreil l ä vuorattu aitta. ....	31
Kuva 22: Näkymä Sul kakyl ästä vil j el ysaukeiden yl i Mustikkamäen suuntaan. Val takunnal l isesti mer kitävä maisema-al ue on aktiivisessa vil j el ykäytössä. ....	31
Kuva 23: Vattukyl ä n vil j el ysaukeaa hal kova seudul l inen väyl ä 786 Kärsämäen suuntaan. Kuva on Turvetien l iittymästä. ....	34

Viistokuvat © Lentokuva Vall as Oy, Tampere.

Val okuvat © Ympäristötaito Oy.

## Lähteet

**Alatalo, K. 1993:** Haapaveden kunnan ympäristön perustilaselvitys.

**Alatalo, K. 1994:** Haapaveden kunnan ympäristön tila ja sen kehittäminen. Suunnittelumaantieteen tutkielma, Oulun yliopisto.

### Haapavesi Seura

**Koivu, J. 1971:** Haapaveden kalliokasvillisuudesta. Laudatur-tutkielma, Oulun yliopisto – Kasvitieteen laitos.

**Kuusipalo, J.** Suomen metsätyypit. Kirjayhtymä Oy 1996.

**Pohjois-Pohjanmaan seutukaavalitto.** Siika-, Pyhä- ja Kalajokilaaksojen uhanalaiset kasvit. B:56, Oulu 1988.

**Meriluoto, M. & Soininen, T.** Metsälunnon arvokkaat elinympäristöt. Metsätalouden kehittämiskeskus Tapio. 1998.

**Maija Rautamäki-Panula.** Maisemamaakunnat, maakunnallinen viheraluejärjestelmä. Teknillisen korkeakoulun julkaisu 3/82, Espoo 1983. ISBN 951-671-332-7

**Pohjois-Pohjanmaan Seutukaavalitto.** Pohjois-Pohjanmaan kulttuurihistoriallisesti merkittävät kohteet, Osa 3. Julkaisu A:117. Oulu 1993. ISBN 951-9328-55-6

**Pohjois-Pohjanmaan liitto.** Pohjois-Pohjanmaan arvokkaat maisema-alueet. Oulu 1997. ISBN 952-9860-04-8

**Maarit Vainio ja Hannelle Kekäläinen (toim.).** Pohjois-Pohjanmaan perinnemaisemat. Pohjois-Pohjanmaan ympäristökeskus. Alueelliset ympäristöjulkaisut 44. Painotupa Ky Oulu 1997. ISBN 952-11-0593-3

**Ympäristöministeriö & Museovirasto.** Rakennettu kulttuuriympäristö, Valtakunnallisesti merkittävät kulttuurihistorialliset ympäristöt. Museoviraston rakennushistorian osaston julkaisu ja 16, Karttakeskus Helsinki 1993. ISBN 951-9075-63-1

**Ympäristöministeriö.** Maiseman hoito, Maisema-alueryhmän mietintö I. Mietintö 66/1992 osa 1, Painatuskeskus Oy Helsinki 1993. ISBN 951-47-5194-9

**Ympäristöministeriö.** Arvokkaat maisema-alueet, Maisema-alueryhmän mietintö II. Mietintö 66/1992 osa 2, Painatuskeskus Oy Helsinki 1993. ISBN 951-47-5194-9



# O Aikusanat

Haapaveden keskusta voimassa oleva osayleiskaava on todettu vanhentuneeksi. Haapaveden kaupunki on antanut yleiskaavan tarkistus- ja laajennustyön oululaisen Ympäristötaito Oy:n suoritettavaksi. Osayleiskaava laaditaan oikeusvaikutteisena kaavana, jonka hyväksyy kaupunginvaltuusto.

Tähän raporttiin on koottu tulevan suunnittelutyön pohjaksi tehdyt perusselvitykset. Perusselvitykset on laadittu keskustan alueen luonnon- ja kulttuuriympäristöstä, maisemarakenteesta sekä tuotannollisesta ja teknisestä rakenteesta. Selvitykset on kartoitettu Haapaveden kaupungin ja Ympäristötaito Oy:n välisenä yhteistyönä.

Selvitystyön luonnonympäristön osalta on suorittanut Päivi Latvalehto (FM) Ympäristötaito Oy:stä. Maisemakuvan ja kulttuuriympäristön osalta selvitystyön ovat tehneet yhteistyönä aluearkkitehti Jaana Pekkala ja Outi Järvinen (arkkit.yo) Ympäristötaito Oy:stä. Jaana Pekkala on inventoinut selvitystyön edetessä kulttuurihistorialliset kohteet suunnittelualueella. Inventoitu materiaali tullaan paikallisesti arvokkaiden kohteiden osalta kokoamaan erilliseksi raportiksi, joka liitetään osayleiskaavatyön asiakirjoihin.

Oulussa 12.12.2001 (täydennetty 2010)

Outi Järvinen, arkkit.yo

Mikko Korhonen, arkkit.yo.



Kuva 1: Näkymä etelästä Sulkakylälle.

# 1 Lähtötilanne

## 1.1 Muut suunnitelmat

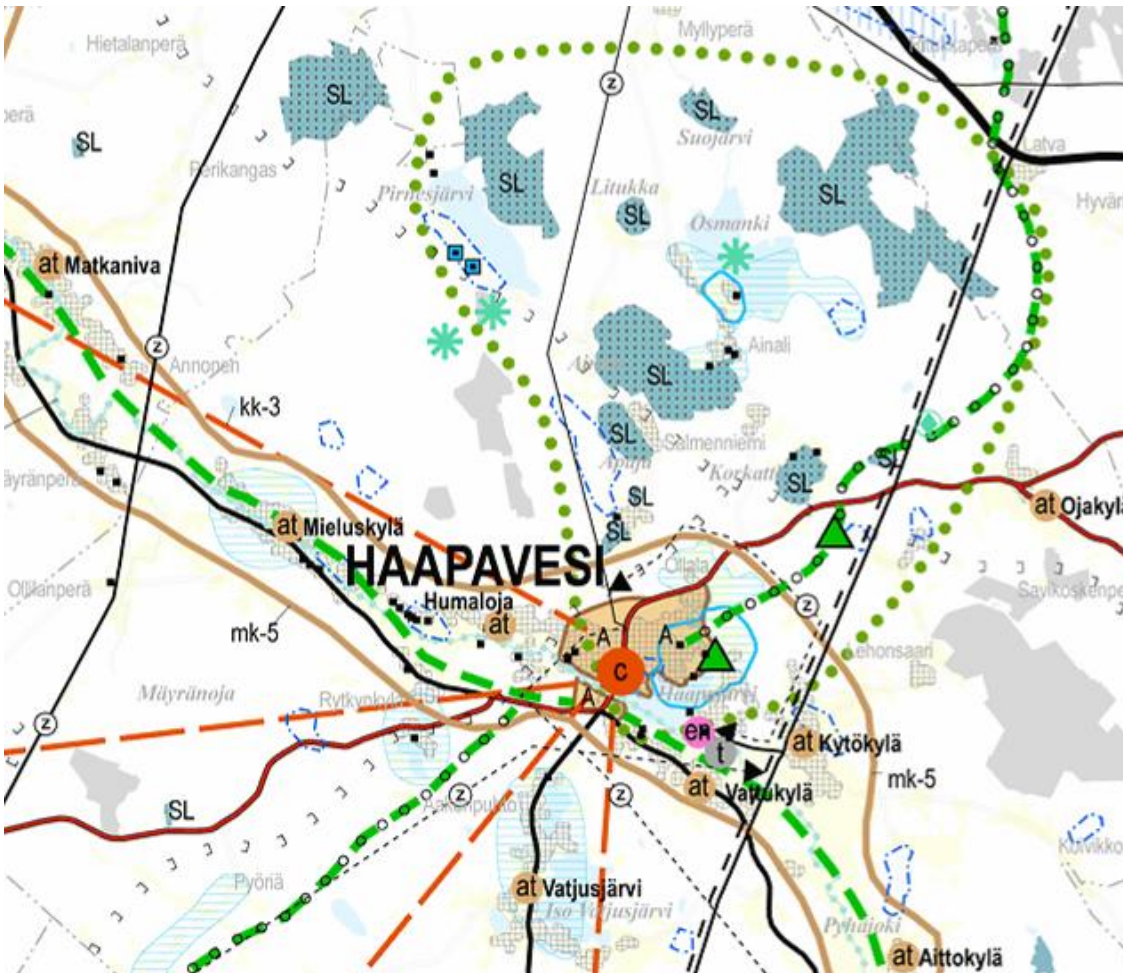
### 1.1.1 Maakuntakaava

#### OULUN ETELÄISEN ALUEEN KAUPUNKIVERKKO

Merkinnällä osoitetaan maakunnan eteläosan maaseutukaupunkien verkko, joka muodostaa Oulun Eteläisen aluekeskuksen ydinalueen.

#### Suunnittelumääräykset:

Yksityiskohtaisemmassa suunnittelussa kaupan ja muiden palvelujen, elinkeinoelämän, asutuksen, liikenteen ja virkistystoimintojen sijoittelussa on pyrittävä tehostamaan verkostokaupungin olemassa olevien yhdyskuntien alueiden käyttöä kuntien välisellä yhteistyöllä ja työnjaolla. Alueen kaupunkikeskuksiin voidaan sijoittaa seutua palvelevia vähittäiskaupan suuryksiköjä, jotka tulee sijoittaa siten, että ne ovat hyvin kevyt- ja joukkoliikenteen saavutettavissa.



Kuva 1a: Ote maakuntakaavasta.



## MAASEUDUN KEHITTÄMISEN KOHDEALUE, Pyhäjokilaakso

Merkinnällä osoitetaan ylikunnallisia maaseutuasutuksen alueita, joilla kehitetään erityisesti maataloutta ja muihin maaseutuelinkeinoihin, luonnon- ja kulttuuriympäristöön sekä maisemaan tukeutuvaa asumista, elinkeinotoimintaa ja virkistyskäyttöä. Vyöhykkeillä on tarvetta kehittää kuntien yhteistyöllä yhtenäisiä suunnitteluperiaatteita.

### Kehittämisperiaatteet:

Alueita kehitetään jokiluontoon ja -maisemaan perustuvana sekä valtakunnallisesti ja maakunnallisesti merkittäviin kulttuuriympäristöihin ja -kohteisiin tukeutuvana asumis-, virkistys- ja vapaa-ajan alueena ja luontomatkailuvyöhykkeenä. Maaseutua kehitettäessä sovitetaan yhteen maaseutuelinkeinojen, pysyvän asutuksen ja loma-asutuksen tavoitteet, erityisesti maatalouden toimintaedellytykset huomioon ottaen. Loma-asutuksen ja matkailupalvelujen suunnitelmallisella kehittämisellä pyritään tukemaan maaseudun pysymistä asuttuna. Kohdealueella sijaitsevia taajamia kehitetään erityisesti jokimaiseman arvojen ja mahdollisuuksien pohjalta.

### Suunnittelumääräykset:

Yksityiskohtaisemmassa suunnittelussa on kiinnitettävä huomiota luonnon ja ympäristön kestäväan käyttöön, maiseman hoitoon sekä joen vedenlaadun parantamiseen erityisesti lohikannan elvytysohjelman tavoitteiden mukaisesti. Yksityiskohtaisemmassa kaavoituksessa tulee määritellä tulvan aiheuttamat rajoitukset rakentamiselle.

## ●●●●●●●● LUONNON MONIKÄYTTÖALUE

Merkinnällä osoitetaan virkistyskäytön kannalta kehitettäviä, arvokkaita luontokohteita sisältäviä aluekokonaisuuksia.

### Suunnittelumääräykset:

Yksityiskohtaisemmassa suunnittelussa on kiinnitettävä huomiota maatalouden ja muiden maaseutuelinkeinojen toimintaedellytyksiin, luonnon ja ympäristön kestäväan käyttöön, maiseman hoitoon sekä joen vedenlaadun parantamiseen. Maaseutua kehitettäessä on pyrittävä sovittamaan yhteen maaseutuelinkeinojen, pysyvän asutuksen ja loma-asutuksen tavoitteet ja turvattava ensisijaisesti maatalouden toimintaedellytykset. Yksityiskohtaisemmassa kaavoituksessa tulee määritellä tulvan aiheuttamat rajoitukset rakentamiselle.

## ←---⊖---→ PÄÄSÄHKÖJOHDON YHTEYSTARVE

## ←---→ VIHERYHTEYSTARVE

Merkinnällä osoitetaan kaupunkiseutujen ja jokilaaksovyöhykkeiden sisäisiä ja niitä yhdistäviä tavoitteellisia ulkoilun runkoreitistöjä viheralueineen. Merkintään sisältyy sekä olemassa olevia että kehitettäviä ulkoilu-, pyöräily-, melonta- ym. reittejä.

### Suunnittelumääräys:

Yksityiskohtaisemmallalla suunnittelulla tulee turvata virkistysalueiden ja -reittien seudullinen jatkuvuus ja kehittäminen sekä liittyminen virkistyskeskuksiin, suojelualueisiin ja kulttuuriympäristöihin.

## ■ KULTTUURIYMPÄRISTÖN TAI MAISEMAN VAALIMISEN KANNALTA VALTAKUNNALLISESTI TÄRKEÄ ALUE

Merkinnällä osoitetaan valtakunnallisesti arvokkaat maisema-alueet ja rakennetut kulttuuriympäristöt.

### Suunnittelumääräykset:

Alueiden suunnittelussa ja käytössä tulee edistää alueiden maisema-, kulttuuri- ja luonnonperintöarvojen säilymistä. Yksityiskohtaisemmassa kaavoituksessa on otettava huomioon maisema-alueiden ja rakennettujen kulttuuriympäristöjen kokonaisuudet ja ominaislaatu. Alueiden erityispiirteitä, kuten avoimien peltoalueiden säilymistä arvokkailla maisema-alueilla, tulee vaalia. Valtakunnallisesti arvokkaisiin kohteisiin merkittävästi vaikuttavissa hankkeissa on varattava museoviranomaiselle tilaisuus antaa lausunto.

## ■ KULTTUURIYMPÄRISTÖN TAI MAISEMAN VAALIMISEN KANNALTA TÄRKEÄ ALUE

Merkinnällä osoitetaan maakunnallisesti arvokkaat maisema-alueet ja rakennetun kulttuuriympäristön alueet.

Suunnittelumääräykset:

Alueiden suunnittelussa ja käytössä tulee edistää alueiden maisema-, kulttuuri- ja luonnonperintöarvojen säilymistä. Yksityiskohtaisemmassa kaavoituksessa on otettava huomioon maisema-alueiden ja rakennettujen kulttuuriympäristöjen kokonaisuudet ja ominaislaatu. Alueiden erityispiirteitä tulee vaalia.

■ **MUINAISMUISTOKOHDE**

Merkinnällä osoitetaan tiedossa olevat muinaismuistolailalla (295/63) rauhoitetut kiinteät muinaisjäännökset.



**ARVOKAS VESISTÖ**

Merkinnällä osoitetaan lohikannan elvytysohjelmaan sisältyvien jokien pääuomat ja uhanalaisen eliölajiston kannalta erityisen arvokkaita virtavesistöjä.



**TAAJAMATOIMINTOJEN ALUE**

Merkinnällä osoitetaan asumisen, palvelujen, teollisuus- ja muiden työpaikka-alueiden ym. taajamatoimintojen sijoittumisalue ja laajentumisalueita.

Suunnittelumääräykset:

Yksityiskohtaisemmassa suunnittelussa tulee alueiden käyttöönottojärjestyksessä ja mitoituksessa kiinnittää erityistä huomiota vaihtoehtoisten aluekokonaisuuksien toiminnallistaloudelliseen edullisuuteen, ympäristön laatuun ja kevyen liikenteen toimintaedellytyksiin. Yksityiskohtaisemmassa kaavoituksessa tulee edistää yhdyskuntarakenteen eheyttämistä hajanaisesti ja vajaasti rakennetuilla alueilla sekä taajaman ydinalueen kehittämistä toiminnallisesti ja taajamakuvallisesti selkeästi hahmottuvaksi keskuksiksi. Yksityiskohtaisempiin kaavoihin tulee sisällyttää periaatteet uudisrakentamisen sopeuttamisesta rakennettuun ympäristöön. Alueiden käytön suunnittelussa ja rakentamisessa on varmistettava, että alueella sijaitsevien kulttuuriympäristön tai maiseman vaalimisen kannalta tärkeiden kohteiden kulttuuri- ja luonnonperintöarvot säilyvät. Taajaman merkittävä laajentaminen päätien toiselle puolelle yksityiskohtaisempaan kaavaan perustuen edellyttää turvallisten yhteyksien järjestämistä päätien poikki.



**KESKUSTATOIMINTOJEN ALUE**

Merkinnällä osoitetaan kaupunkikeskusten ja kaupunkiseudun kuntakeskusten ydinalue, johon sijoittuu keskustahakuisia palveluja sekä asumista. Alueella olevat tärkeät kulttuuriympäristöt ja -kohteet on esitetty kaavaselostuksessa.

Suunnittelumääräys:

Yksityiskohtaisemmassa suunnittelussa ja kaavoituksessa tulee kiinnittää erityistä huomiota ydinkeskustan rajautumiseen muuhun taajamaan nähden, alueelle sijoittuvien toimintojen määrittelyyn, liikennejärjestelyihin sekä keskusta-alueen taajamakuvaan.



**KYLÄ, Vattukylä**

Merkinnällä osoitetaan maaseutuasutuksen kannalta tärkeitä kyläkeskuksia, jotka ovat toimintapohjaltaan vahvoja, aluerakenteen tai ympäristökäyttäjien kannalta tärkeitä tai sijaitsevat taajaman läheisyydessä.

Suunnittelumääräykset:

Yksityiskohtaisemmassa suunnittelussa kyläkeskuksen asemaa on pyrittävä vahvistamaan sovitamalla yhteen asumisen, alkutuotannon ja muun elinkeinotoiminnan tarpeet sekä kehittämällä kylän ydinaluetta toiminnallisesti, kyläkuvallisesti ja liikennejärjestelyiltään selkeästi hahmottuvaksi kohtaamispaikaksi. Uudisrakentaminen on pyrittävä sijoittamaan siten, että se sijoittuu palvelujen kannalta edullisesti olevan kyläasutuksen sekä tie- ja tietoliikenneyhteyksien läheisyyteen. Yksityiskohtaisemmassa kaavoituksessa ja rakentamisessa tulee kiinnittää erityistä huomiota rakenta-

misen sopeuttamiseen kyläkokonaisuuteen ja -ympäristöön, vesihuollon järjestämiseen ja hyvien peltoalueiden säilyttämiseen maatalouskäytössä.

#### **TEOLLISUUS- JA VARASTOALUE**

Merkinnällä osoitetaan vähintään seudullista merkitystä omaavia, lähinnä perinteisen teollisuuden tuotanto- ja varastoalueita, jotka eivät sisälly taajamatoimintojen aluevaraukseen ja jotka halutaan turvata muulta maankäytöltä.

#### **VIRKISTYS- JA MATKAILUKOHDE**

Merkinnällä osoitetaan vähintään seudullisia virkistys- ja matkailukohteita sekä muita seudullisesti merkittäviä virkistyskäytön kehittämishankkeita.

#### **ENERGIAHUOLLON ALUE**

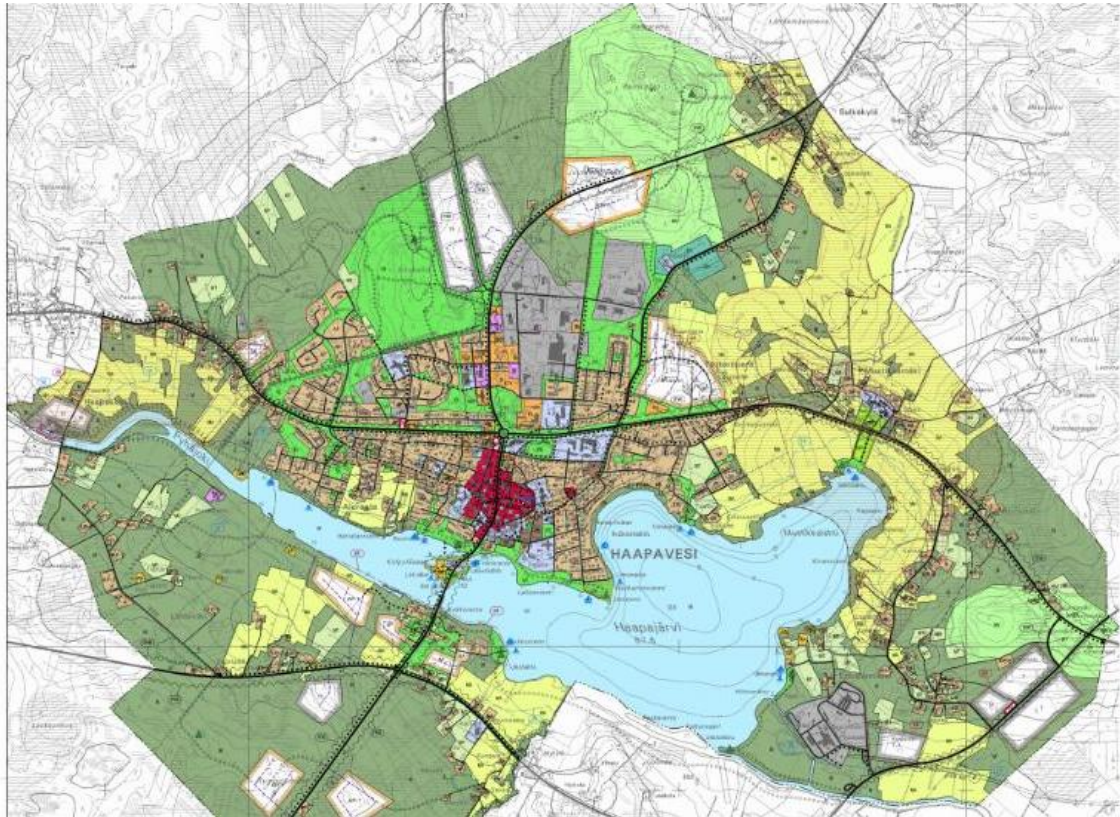
Merkinnällä osoitetaan maakunnan energihuollon kannalta tärkeät voimalat ja suurmuuntamoiden alueet.

*Maa- ja metsätalouden osalta on turvattava hyvien ja yhtenäisten peltoalueiden säilyminen tuotantokäytössä, pyrittävä sovittamaan yhteen asutuksen tavoitteet ja maatalouden toimintaedellytykset. Rantojen käytön osalta tulee turvata tasapuoliset mahdollisuudet ranta-alueiden käyttöön varamalla rantaa riittävästi yleiseen virkistykseen, varautua loma-asutuksen kasvun jatkumiseen ja erityyppisten loma-asuntoalueiden kysyntään (perinteinen omarantainen asutus järviolueilla). Tavoitteena on hyvien vapaa-ajan ympäristöjen muodostaminen. Rakentamista ohjataan sietokyvyltään hyvillä rannoilla. Yksityiskohtaisemmissa kaavoissa voidaan enintään puolet rantaviivasta osoittaa rakennusmaaksi.*

*Muita määräyksiä, jotka koskevat suunnittelualuetta, ovat maakuntakaavassa av-merkinnällä osoitettujen vesistöjen tilaan vaikuttavat toimenpiteet, jotka on suunniteltava siten, että arvokkaan vesialueen soveltuvuutta varauksen perusteena oleville eliölajeille ei vaaranneta.*

#### **Yleiskaava**

Suunnittelualueella on voimassa keskustan osayleiskaava 1986–2000, joka on hyväksytty Haapaveden kaupunginvaltuustossa 26.02.1991. Suunnitelmassa on huomautettu yleiskaavan tarkistustarpeesta maankäyttöisten ratkaisutarpeiden muuttuessa.



Kuva 1b: Ote kumoutuneesta yleiskaava.

Suunnittelualueelle on tehty osayleiskaava, joka ei kuitenkaan ole saanut lainvoimaa. Kaavan hyväksymispäätös kumottiin Oulun hallinto-oikeudessa 2007. Tässä työssä tehtyä ja kumoutunutta osayleiskaavaa (kuva yllä) on tarkoitus tarkistaa sekä laajentaa suunnittelualueita koskemaan myös Vattukylän alue (Vattukylän nykyinen kaava kuvassa alla).



Kuva 1c: Ote vattukylän osayleiskaavasta.

## 12 Lyhyt historiikki

Haapavedeltä on löydetty runsaasti kivikautisia löytöjä varsinkin Ainalista. Haapajärven ympäristö oli rautakaudella tärkeää eränkäyntialuetta. Pronssikaudella asutuksen muodostivat lappalaiset. Myöhemmin alueella kulkivat kainuulaiset ja pirkkalalaiset sekä hämäläiset eränkävijät.

1500-luvun puolivälissä alkoi Haapaveden pysyvä asutushistoria. Asutusta levisi Savosta ja osittain rannikoltakin. Se keskittyi pohjois-pohjalaisen tavan mukaan vesistöjen rannalle. 1500-luvun lopulla Haapavedellä oli kolme kylää. Kylät olivat Haapajärvi, Mieluskoski ja Ainali, joista Haapajärvi antoi nimen seutukunnalle 1870-luvulle saakka. Haapaveden kunta perustettiin vuonna 1866. Haapaveden palveluvarustus on 1880-luvulla ollut lähikuntiin nähden merkittävä. Kylässä asusti vakituisesti lääkäri, apteekkari, kruununvouti, henkikirjoittaja, metsänhoitaja ja isojakoa toimittavia maanmittareita. Unohtamatta myöskään papistoa, lukkaria ja kansakoulunopettajaa.

Haapavedellä oli 1540-luvulla 6 taloa ja luku kasvoi 1860-luvulle 240 taloon. Haapajärven kylässä taloja oli 31 kappaletta vuonna 1650 ja 128 vuonna 1860. Asukkaita Haapavedellä oli 1860-luvulla 4 500, vuonna 1920 7 000 ja 1950-luvulla jopa 8 500 henkeä. Nykyään Haapavedellä asuu 8 354 henkeä, josta taajamassa 4 995. Talouden keskikoko on 3,0 henkeä. Talouksista on eläkeläistalouksia 28,9 %. Haapavedellä on kaikkiaan 324 yritystä ja 443 maatilaa. Työttömyysaste on silti 20,4 %. Työpaikoista alkutuotantoon sijoittuu 25,0 %, jalostustoimintaan 24,6 % ja palvelutoimintaan 47,7 %.

Haapaveden ensimmäinen saarnahuone perustettiin 1640-luvulla, toinen kirkko rakennettiin 1690-luvulla ja kolmas 1784. Tästä, vuonna 1981 palaneesta ristikirkosta on jäljellä kivijalasta muodostettu muistomerkki. Kouluhistoria alkaa vuodelta 1870, jolloin ensimmäistä kansakoulua pidettiin Tialan talossa. Nykypäivään tultaessa Haapaveden koulupalvelut ovat lisääntyneet huomattavasti. Tätä nykyä Haapavedellä toimii peruskoulujen lisäksi neljä keskiasteen opinahjoa, jotka tarjoavat koulutuspaikkoja myös ulkopaikkakuntalaisille.

Tervanpolto hyvien vesireittien äärellä muodosti merkittävän elinkeinon 1600-luvulta alkaen purjelaivakauden loppuun saakka. Haapaveden tuotteista nousi kuuluisuuteen kilpahiihtomenestyksen mukana haapavedisten oma suksityyppi, joka oli Matti Ritolan käsialaa. Suksenvalmistuksen ohessa käsityöläisiltä syntyi instrumentteja kansanmusiikin taitajille. Hyvien marjastusmaiden keskellä kehittyi luontevasti marjojen jatkojalostus vientituotteeksi asti. Oman kunnan tuotteiden viennin ja liikemiestaidon mukana sekä keskeisen sijaintinsa vuoksi Haapavedestä kehittyi huomattava tukkukaupan keskus Pohjois-Pohjanmaalla. Kylpyläsaareissa toimi vuosina 1887-1926 laajalti tunnettu terveyskylpylä.

## 13 Ympäristöselvitys

### 13.1 Maaperä ja vesistöt

Kallioperä on vähäravinteista. Pyhäjokilaakson kallioperästä valtaosa on happamia syväkivilajeja (grano- ja gabrodioriittia). Haapaveden kirkonkylän ympäristössä esiintyy kaliumgraniittia. Haapaveden tienoo on ympäröiviä alueita kumpuilevampaa ja kalliopaljastumia löytyy verraten runsaasti korkeimmilta kohdilta. Kallioperästä johtuen sitä peittävä moreenikerros on myös vähäravinteista.

Pyhäjokiseutu on maankohoamisrannikkoa. Veden huuhtomat, lajittuneet laaksoalueet ovat olleet viljelys- ja laidunkäytössä suurelta osaltaan vielä tähän päivään saakka. Näitä hiesu- ja savivaltaisia alueita on suunnittelualueella Pyhäjoen etelärannalla noin 300-500 metriä ja pohjoisrannalla taajaman alapuolella noin 250 metriä leveä kaista sekä Keisarinmäkeen rajautuva viljelty rantaluoto. Turvekeskittymiä on Jouhtenennevalla ja Ryyppymäen pohjoisrinteessä. Avokallioiden alueet on esitetty kasvillisuuselvityskartassa. Nämä alueet kestävät rakentamista heikoiten. Suunnittelualue on suurelta osaltaan kantavaa moreenia. Soran, hiekan ja hiedan alueet ovat hautausmaan läheisyydessä ja Sulkakylän eteläkärjessä. (Alatalo, 1993).



Kuva 3: Pyhäjoen uomaa Kirkkojärvestä alaspäin. Taustalla Haapakosken patosilta.

Haapaveden vesistöistä pääosa kuuluu Pyhäjoen vesistöalueeseen. Pyhäjoen yläosaan on rakennettu kolme vesivoimalaitosta. Lisäksi Haapajärven vedenkorkeutta säännöstellään alapuolisen Haapakosken voimalaitoksen padolla. Koskiensuojelulain (61/87) perusteella Pyhäjoen alaosa Haapakoskelle asti on rauhoitettu voimalaitosrakentamiselta. Pohjanmaan jokivesistöille on tyypillistä hajakuormituksen keskeinen osuus vesien kuormittajana ja erityisesti maatalouden huomattava osuus siinä. Pyhäjoen käyttökelpoisuus Haapaveden kunnan alueella on luokiteltu tyydyttäväksi (1991). Vaikka Haapaveden alueella järviä ja lampia esiintyy runsaasti, ei suunnittelualueella Haapajärven lisäksi ole muita järviä tai lampia. Turvetuotannon aiheuttama vesistökuormitus ja maatalouden sijoittuminen vesistöjen varsille ovat Haapajärveä pahiten rasittavia tekijöitä. Haapajärven selvä rehevyys ja vedenpinnan säännöstely muodostavat vesiensuojelullisen ongelman (Alatalo, 1993).

## 13.2 Kasvillisuus

Haapavesi kuuluu keskiboreaaliseen havumetsävyöhykkeeseen, joka on Etelä- ja Keski-Suomen välistä kasvillisuuden vaihettumisaluetta. Suomen kasvimaantieteellisessä aluejaossa kunta sijoittuu Pohjanmaan-Kainuun vyöhykkeen länsiosaan. Kasvillisuus Pyhäjokilaaksossa on yleisesti ottaen kunnan muuta aluetta rehevämpää. Suurin osa suunnittelun alueen metsistä on tuoreita kangaita, joiden pääpuulajina kasvaa kuusi (*Picea abies*). Metsätyypit vaihtelevat puolukka-mustikkatyyppistä (VMT) aina rehevempään mustikkatyyppiin (MT). Erotukseksi puolukka-mustikkatyyppistä, mustikkatyyppillä esiintyy harvakseltaan mutta säännöllisesti lehtomaisen kankaan ruohoja, kuten metsäimarretta (*Gymnocarpium dryopteris*), metsäalvejuurta (*Dryopteris carthusiana*), kevätpiippoa (*Luzula pilosa*), maitikoita (*Melambyrum sp.*), kultapiiskua (*Solidago virgaurea*), metsätähteä (*Trientalis europaea*) sekä oravanmarjaa (*Maianthemum bifolia*). Suunnittelun alueella esiintyy myös kuivahkoja kangasmetsiä, jotka edustavat variksenmarja-puolukkatyyppiä (EVT). Kuivahkot kangasmetsät keskittyvät Ryyppymäen, Sikokallion, Rainkallion ja Jouhtenmäen alueille. Samoilla alueilla esiintyy myös kalliopaljastumia. Kalliopaljastumilla jäkälän osuus pohjakerroksessa kasvaa (kuva1) ja niiden kulutuskestävyys on heikko. Haapavedellä esiintyy kalliopaljastumia suhteellisen runsaasti verrattuna naapurikuntiin (Koivu). Haapaveden kalliot ovat kuitenkin pääasiassa happamia, eikä niiden välillä ole suuria eroja muidenkaan kasvutekijöiden suhteen. Kalkkikivikallioita ei Haapavedellä esiinny. Suunnittelun alueella ei esiinny uhanalaisia kasvilajeja.

Yli puolet maa-alasta on soistunutta, joten suot ovat tärkeä maisematekijä. Syynä soiden runsauteen on maaston tasaisuus, vettä läpäisemättömän kerroksen läheisyys ja Pyhäjoen suupuolen kohoaminen. Haapavesi kuuluu Pohjanmaan aapasuoalueeseen, jolle ovat luonteenomaista vetiset rämereunaiset nevat. Suomen suoyhdistymätyyppiin perusteella Haapavesi sijoittuu aapasoiden ja keidassoiden raja-alueelle. Suunnittelun alueen suot ovat lähes poikkeuksetta puustoisia. Suotyyppit vaihtelevat mäntyvaltaisista rämeistä aina reheviin kuusivaltaisiin korpiin, joissa esiintyy lähteisyyttä.



Kuva 4: Kalliopaljastumaa Sikokallion alueella. Jäkälän runsaus tekee alueesta kulutusherkän.

Pääosa pelloista on sijoittunut Pyhäjoen varteen ja järven reunamille. Haapajärven säännöstelyn jälkeen on aikaisemmista laajoista tulvaniityistä suurin osa otettu peltoviljelyskäyttöön. Suunnittelualueen länsiosassa, joen eteläpuolelle merkitty lehtimetsäalue on itse asiassa suurelta osin entisiä peltoa (kuva2). Lehtimetsän valtapuulajina on nuori hieskoivu (*Betula pubescens*) ja aluskasvillisuuden muodostavat mm. maitohorsma (*Epilobium angustifolium*), nurmilauha (*Deschampsia cespitosa*), mesiangervo (*Filipendula ulla maria*), mesimarja (*Rubus arcticus*), puna-ailakki (*Silene dioica*) ja metsäkorte (*Equisetum sylvaticum*).



Kuva 5: Entisten peltujen paikalle on muodostunut nuori koivikko. Aluskasvillisuudessa on paljon suurilehtisiä ruohoja, joiden kulutuskestävyys on heikko.

### 13.3 Luonnon erityiskohteet

Luonnonsuojelu- ja vesilailloin suojeltuja luontotyyppisiä ei suunnittelualueelta löytynyt. Metsälaisissa kuvatut erityisen tärkeät elinympäristöt on merkitty kasvillisuuskartalle. Alueella on kolme puroomaa, jotka vastaavat metsälaisissa kuvattuja pienvesien välittömiä lähiympäristöjä. **1. Myllyoja** laskee mutkittavana Haapajärveen ja muodostaa osan suunnittelualueen rajasta. Myllyoja ei ole täysin luonnontilainen vaan ojaan laskee kaivettuja suo-ojia. Myllyojan varren kasvillisuus muodostuu mm. mesiangervosta (*Filipendula ulla maria*), rentukasta (*Caltha palustris*), kurjenjalasta (*Potentilla palustris*), ja saroista. Vedessä kasvaa mm. lummetta (*Nymphaea candida*), ulpukkaa (*Nuphar lutea*), järvisätkintä (*Ranunculus peltatus*) ja ratamosarpiota (*Alisma plantago-aquatica*). Puron viehättävyyttä lisäävät sen varrella sijaitsevat suuret siirtolohkareet (kuva3). **2. Haapo-oja** (kuva4) ei myöskään ole ihan luonnontilainen. Puroon laskee kaivettuja suo-ojia ja puroon alaosia on perkattu. Haapo-ojan rannat ovat osittain lehtomaista kangasta ja paikoin hyvinkin rehevää puroonvarsikasvillisuutta. Lajistossa esiintyy mm. mesiangervoa, lehtovirmanjuuri (*Valeriana sambucifolia*), huopaohdake (*Cirsium helenioides*), luhtalemmikki (*Myosotis scorpioides*), ojakellukka (*Geum rivale*), vesihierakka (*Rumex aquaticus*), metsäalvejuuri (*Dryopteris carthusiana*), mustaviinimarja (*Ribes spicatum*) ja korpikastikka (*Calamagrostis purpurea*). Puustossa kasvavat koivu, raita (*Salix caprea*), tuomi (*Prunus padus*), pihlaja (*Sorbus aucuparia*) ja kuusi. **3. Ylioja** puolestaan on hyvin kapea noro, jonka lähiympäristö on rehevää puroonvarsikasvillisuutta (kuva5) ja leh-



tomaista kangasta. Lisäksi puron varteen on kartalle merkitty lähde, jonka vaikutus näkyy kasvillisuudessa. **4. Tuoreen lehtolaikun** puuston muodostavat koivu, harmaaleppä (*Alnus incana*), pihlaja, kuusi ja raita. Pensaskerroksessa esiintyy mm. katajaa (*Juniperus commune*) ja mustaherukkaa. Aluskasvillisuuden valtalajeja ovat mesimarja, metsäkorte, huopaohdake, lehtovirmanjuuri, karhunputki (*Angelica sylvestris*), mesiangervo, ahomansikka (*Fragaria vesca*), ojakellukka, isotalvikki (*Pyrola rotundifolia*), kultapiisku ja metsäkurjenpolvi (*Geranium sylvaticum*). **5. Rehevä korpi.** Kyseessä on puustoinen suo, joka on metsäkortekorpea. Suon laidalla on kaksi lähdetä, joiden läheisyydessä esiintyy rehevämpääkin lajistoa kuten mm. metsäalvejuuri, ojakellukka, korpi-imarre (*Thelypteris phegopteris*) sekä suokelto (*Crepis paludosa*). Lisäksi kartalle on merkitty kaiken kaikkiaan seitsemän lähdetä. Lähes kaikilla lähteillä on havaittavissa talousveden ottoon liittyviä rakennelmia (kuva 6), joten ei voida puhua luonnontilaisista lähteistä. Yliojan varressa olevalla sekä Lähdemäessä sijaitsevalla lähteellä ei mitään rakennelmia ollut havaittavissa. Lisäksi Haapaveden erityispiirteenä voidaan pitää kalliopaljastumien runsautta. Kalliot eivät ole kalkkikallioita, joten niiden kasvillisuus ei ole erityisen rehevää. Jäkälien runsaan esiintymisen vuoksi kallioiden kulutuskestävyys on heikko. Yhtenä erityiskohteena voisi lisäksi mainita Jouhtennevan alueen. Alue on joskus muodostanut hienon kokonaisuuden vesistöineen ja kosteikkoineen. Kuntoradan sijoittaminen alueen keskelle on muuttanut sen luonnetta merkittävästi. Lammen rannat ovat luhtarantoja, joiden lajisto muodostuu lähes yksinomaan vehkasta ja leveäosmankäämistä (*Typha latifolia*).

## 13.4 Eläimistö

Pohjanmaan-Kainuun alue on eläimistöltään Etelä- ja Pohjois-Suomen välistä vaihtumisvyöhykettä. Haapaveden runsaat vedet ja suot vaikuttavat osaltaan eläinlajiston koostumuksen. Yleisesti ottaen Haapaveden eläimistö ja kasvillisuus on suhteellisen lajirunsasta verrattuna moniin muihin Pohjanmaan alueisiin. syynä tähän on mm. maaston vaihtelevuus, jolloin eliöille on runsaasti erilaisia biotooppeja, sekä alueen sijainti Pohjanlahden rannikkoalueen ja Suomenselän rajalla, jolloin Haapaveden alueella tavataan molemmille alueille tyypillistä lajistoa. Haapaveden linnusto on ajan myötä muuttunut. esim. pilkkasiipi on Haapaveden järviltä kadonnut ja myös härkälinnun parimäärät ovat rajusti vähentyneet. Toisaalta alueelle on tullut uusiakin lajeja kuten mm. naurulokki, pikkulokki ja silkkiuikku (Alatalo 1994). Haapaveden alueella on jatkuvasti havaintoja kotkasta ja kalasääskestä, mutta pesimähavaintoja ei ole. Metsäkanalinnuista metso, teeri ja riekko ovat vähentyneet. Syynä voidaan pitää sopivien elinpiirien ja soidinpaikkojen vähentyminen.

Kunnan saukkokanta on runsastunut ja näätäkanta on elpymään päin. jäniksiä ja kettuja on runsaasti. Suurpedoista karhusta on havaintoja vuosittain, mutta susia on havaittu hyvin harvoin. Metsäkauriita on havaittu muutamia (Hannula 1993).

Pyhäjoen vaelluskaloja ovat lohi, meritaimen ja vaellussiika sekä harjus. Pyhäjoen omat alkuperäiset lohi- ja meritaimenkannat ovat tuhoutuneet. Aikoinaan Pyhäjoki on ollut Suomen tuottoisimpia rapuvesiä, joskin rapukanta on sittemmin romahtanut. Rapukanta on kuitenkin paikoin elpymässä. Pyhäjoki on sisällytetty Kansainvälisen Itämeren Kalastuskomission aloittamaan Salmon Action Plan -ohjelmaan (SAP). Haapajärvestä saadusta kalansaaliista pääosa on (1991) haukea, lahnaa ja ahventa.



Kuva 6: Myllyoja on leveähkö oja, jonka arvoa lisäävät mm. suuret siirtolohkareet.



Kuva 7: Haapo-ojassa oleva pieni koski ja puron varren rehevää kasvillisuutta.



Kuva 8: Yliojan varren rehevää kasvillisuutta, kuvassa soreahiirenporras.



Kuva 9: Lähteiden yhteydessä on usein merkkejä talousveden otosta.

Luonnon monimuotoisuuden kannalta tärkeistä kohteista 5. Ruoho-/lehtolaikku on menettänyt luontoarvonsa metsätalouden takia. Merkintä on poistettu kaavakartalta.

## 13.5 Luontoselvitys, vattukylä (ks liite 8)

### 13.5 Maisema

Haapavesi luetaan Pohjois-Pohjanmaan maisemamaakuntaan, missä maiseman perusrungon muodostavat selvärajaiset jokilaaksot ja näiden väliset vedenjakajaselänteet. Siinä on piirteitä myös Suomenselän maisemamaakunnasta. Korkeimmat alueet ovat Suomenselällä huuhtoutumattomia. Haapavedellä on myös runsaasti korkeita kumpumuodostumia. Muita yhtymäkohtia Suomenselän maisemaan on, että soiden määrä metsäalasta on suuri. Suot toimivat sadevesien varastona ja mutkittelevat luonnonuomat kuljettavat vesiä verkkaisesti. Kylät sijaitsevat etupäässä laaksoissa ja vesistöjen varrella kuten Pohjois-Pohjanmaalla.

Korkea vedenjakajaselänten kärki, jolle Haapaveden kyläkeskus on syntynyt, hallitsee ympäröivää maisemakuvaa laajalle yli Pyhäjoen ja Haapajärven sekä niiden ranta-alueilla olevien avointen peltoviljelysten. Tällaisia selänteitä on Rainkalliolta etelään, järven rantaan laskeutuvan lisäksi suunnittelualan reunamilla olevat Martinmäki idässä ja Ryyppymäki etelässä. Suunnittelualan vedenjakajat hahmottuvat laaksomaisemassa paikoin voimakkaastikin nousevina rinnealueina.



Kuva 10: Näkymä keskustaa kohti Morkonperän pelloilta.

Maisemassa näkyvät kapeat ja matalammat harjanteet, jotka liittyvät maanviljelysaukeisiin on asuttu. Näitä maisemassa näkyviä rakennusryhmiä ovat Sulkakylän, Mustikkamäen, Tötteröperän ja Huiskan kumpareet. Korkeita lakialueita, joilla on kalliopaljastumia ja karu ympäristö, on Rainkalliolla, Sikokalliolla ja Ryyppymäessä. Metsäiset lakialueet muodostavat taustaa Haapavedelle ominaisessa maisemakuvassa.

Vedenjakajaselänteiden väleihin, laaksoalueille kulkeutuvat valumavedet kertyvät laakson pohjille ja muodostavat laskuojia. Suunnittelualan laaksoalueiden tunnusmerkkeinä olevat ojat ovat Haapo-oja, Mustikka-oja, johon liittyy Yliojan sivuhaara, ja Myllyoja.

Voimakkaiden korkeuserojen ansiosta Haapavedellä on paljon näköalapaikkoja ja pitkiä näkymiä peltoaukeiden ja vesipeilien yli löytyy runsaasti. Helposti saavutettavia näkymäpaikkoja on erityisesti ajoväylien varsilla, kun ohitetaan avoimia peltoaukeita. Laajimmat yhtenäiset näkymäjaksot tarjoaa ehdottomasti Mustikkalahti Kytökyläntieltä katsottuna ja Likolahden ranta Kärsämäentieltä katsottuna. Metsäisten harjanteiden reunustamia selkeitä näkymätaskuja avautuu Mustikkamäeltä ja Sulkakylältä yli viljeltyjen peltojen. Voimakkaimmin koettavat näköalat ovat maiseman avautumiskohdilla, joita on jokilaaksoon tultaessa Martinmäellä ja Ryyppymäellä sekä tultaessa joen ylityspaikalle Huiskan tai keskustan suunnista. Myös yhtäkkiä avautuvat pitkät, hetkellisetkin näkymät avoimeen maisematilaan tekevät vaikutuksen kulkijaan. Tällaisia näkymäpaikkoja syntyy esimerkiksi rinteeseen laskevien teiden päähän tai rakennettujen pihapiirien väliin jäävän avoimen alueen ylitse. Toisin paikoin epäsuoria näkymiä vilistää teiden varsille muodostuneiden puustosarekoiden ja pihapiirien lomitse. Tällaisia tiejaksoja on esimerkiksi Eskolanniemessä ja Humalojalla. Paikoin näkymiä häihteävät tai estävät avomaille pensoittuneet alueet. Pensoittuneita alueita syntyy herkästi uusien rakennettujen alueiden läheisyyteen hoitamattomille maakaistoille tai viljely- ja laidunkäytöstä poistuville pelloille.



Kuva 11: Näkymä Martinmäeltä keskustaa kohti. Laaksonäkymä avautuu maisemassa olevasta portista.

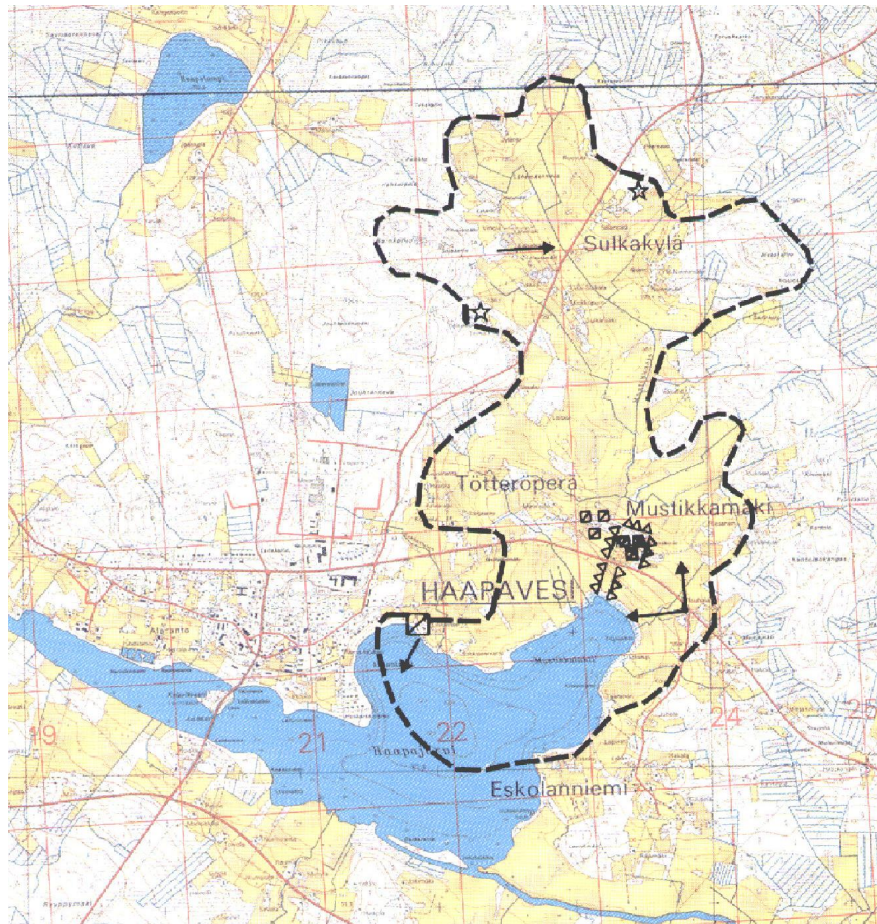
Kauniin ympäristökuvan alueita suunnittelualueella ovat Kylpyläsaaren länsiosan virkistysalue ja uimaranta sekä Huikarinniemi Kirkkojärven rannassa. Lisäksi Pulkkilantien varteen on merkitty kaksi kalliopaljastumien aluetta ympäristökuvaltaan kauniina kohtana. Nämä alueet ovat merkittäviä myös sisäänajoliikenteen näkyminä. Alueet tulisi säilyttää ja hoitaa niin, ettei niiden ympäristökuvallinen arvo vähene. Ehytettävien maisemakuvan alueet Kylpyläsaareissa ja Kokkorannassa ovat nykyisellään hoitamatta jääneitä alueita, jotka kuitenkin ovat keskeisiä tekijöitä keskustan viihtyisyydelle.

Voimalaitos ja jäteveden puhdistamo erottuvat selvästi jokilaakson maisemassa. Niiden sijoittuminen ei ole perinteisen rakentamisen mukaista, eivätkä ne näin ollen sovellu hyvin maisemaansa. Keskustaajamaa kiertävät voimajohdot ovat myös oma arpensa ympäristössä. avoimilla paikoilla ne vievät huomiota näkyvältä maisemalta ja metsäalueilla ne ohjaavat kulkemista maisemasta piit-

taamatta. Tätä ominaisuutta on käytetty hyväksi sijoitettaessa Hyttikallion pururataa. Pulkkilantien varteen sijoittuva muuntamotarha on turhan lähellä tietä ja kiinnittää ohikulkijoiden huomion kangasmetsän ympäristöstä, jossa muuten on vähän yksityiskohtia. Lisäksi Kynttiläkankaalla toimiva saha muodostaa maisemassa erottuvan laajan häiriötekijän maisemakuvassa. Alueen kehittämistä tulisi pohtia yleiskaavatyössä.

### 13.6 Maiseman erityiskohteet

Pohjois-Pohjanmaan liitto on luettellonut Mustikkamäki-Sulkakylän alueen maakunnallisesti arvokkaaksi maisemakokonaisuudeksi. Mustikkamäellä olevat Nora-instituutin rakennusryhmä ja puutarhaympäristö sekä Tialan rakennusryhmä on merkitty kulttuurihistoriallisina tai maisemallisina erityiskohteena maisemakokonaisuuden sisällä. Lisäksi Haapajärven rannassa oleva Linnainen on merkitty kulttuurihistoriallisesti tai maisemallisesti arvokkaaksi rakennukseksi. Rakennuskohteet on luetteloitu Pohjois-Pohjanmaan liiton inventointiluetteloon. Kauniita näkymiä maisema-alueen sisällä on merkitty kolme; yksi Martinmäeltä laaksoon, toinen Erkkiseniemestä Askonlahdelle ja kolmas Sulkakylältä Matokallion suuntaan.



Kuva 12: Ote Pohjois-Pohjanmaan liiton inventoimista Pohjois-Pohjanmaan arvokkaiden maisema-alueiden luettelosta.

Humalojalla Oulaistentien varressa on pienehkö sekametsähaka, joka on luokiteltu paikallisesti arvokkaaksi perinnemaisematyyppiä. Haka on ollut karjan laitumena. Alueen ympäristön ja kasvillisuuden säilymisen edellytyksenä on, että se säilyy laidunkäytössä.

## 13.7 Kulttuuriympäristö

Jokilaaksoissa asutus on perinteisesti pohjois-pohjalaiseen tapaan syntynyt nauhamaisena joen varteen. Kyläkeskukset ovat Pohjois-Pohjanmaalla perinteisesti tiivistyneet joen varressa oleville kumpareille. Haapaveden kyläkeskus on syntynyt Pyhäjokivarressa olevalle korkealle niemelle, joka rajaa Haapajärveä Pyhäjoesta. Siihen liittyvät nauhamaiset asutuskeskittymät Humalojan, Eskolanniemen ja Tötteröperän maaseutuymäristössä. Kumpareille syntyneitä asutuskeskittymiä on Morkonperä, Huiska, Mustikkamäki ja Sulkakylä. Mustikkamäen ja Sulkakylän rakennusryhmät kuuluvat maakunnallisesti arvokkaaseen maisema-alueeseen.

Maisemallisesti herkäät asutusnauhat vanhojen teiden varsilla ja peltoalueiden reunassa sekä perinteinen kumpareasutus tulisi säilyttää mahdollisimman paljon nykyisessä muodossaan ja näiden alueiden täydennysrakentaminen sijoittaa huomaamattomasti. Uusi asuinrakentaminen tulisikin siksi suurimmalta osaltaan sijoittaa puustoisille rinnealueille omina aluekokonaisuuksinaan.



Kuva 13: Viistokuva Eskolanniemen tien varteen syntyneestä nauhamaisesta kylärakenteesta.

Haapaveden vanha keskusta on syntynyt raittimaisena Vanhatien varteen. Keskustan merkkirakennukset ovat olleet nykyisen Tähtelänkujan varressa, joka on osa vanhaa pääkadun linjausta. Nykyisinkin tällä katujaksolla on kirkko ja kaupungintalo sekä osa vanhimpia liikerakennuksia. Myöhempien liikennejärjestelyjen mukana on muodostunut uutta rakennuskantaa Vanhatien uuden linjauksen ja Nivalantien varsille aina Urheilutien risteykseen saakka. Tämän uuden liikekeskustan rakennuskanta muodostuu marketeista ja muista laajoja pysäköintialueita vaativista liikkeistä ja julkisista palveluista. Keskustaksi hahmotettavan alueen porttikohdat ovat Vanhatiellä kaupunkirakenteen tiivistyessä Raution pellon jälkeen ja Haapaveden opiston kohdalla. Nivalantiellä keskusta alkaa Tähtelänkujan alikulun jälkeen ja jatkuu Mieluskylän-Kytökyläntielle saakka. Maisemassa olevat porttikohdat ovat laskeuduttaessa jokilaaksoon Martinmäeltä ja Huiskan kumpareelta. Näistä avautuu laaja avoin näkymä kohti keskustaa.

Kulttuuriympäristössä merkittävät näkymät avautuvat enimmäkseen kohti keskustaajamaa. Tällaisia pitkiä näkymiä avautuu esimerkiksi Martinmäeltä yli Mustikkalahden ja Suonpään tilan pihapiirin läpi yli Morkonperän peltoaukeiden sekä Haapakoskelta epäsuorasti yli pensoittuvien rinnepeltojen. Mustikkalahden yli avautuu näkymä myös Eskolanniemen suuntaan. Näkymän taustana on Eskolanniemen tienvarsi-asutus ja Keisarinmäki. Varsinaisen näköalapaikan veden yli avautuvilla näkymillä muodostaa Huiskan kumpare tultaessa kohti keskustaa. Nivalantien silta muodostaa Pyhäjoen kanssa solmukohdan, jossa maisema ja ajoneuvoliikenne kohtaavat. Muita solmukohtia on selvityskarttaan merkitty pääteiden selviin risteyskohtiin. Esimerkiksi liikenneympyrä yhdistää kaupungin sisäisen liikenteen ohikulkuliikenteen kanssa. Kauniita tielinjauksia on poimittu maaseutumaisesta ympäristöstä Eskolanniemen-, Töttöroperän- ja Sulkakylänteiltä sekä rinteistä Partaperältä ja Haapakoskentieltä. Keskustassa kauniita tieympäristöä on Myyrinkuja ja Kaivotie 0-alueella sekä osat Mäkeläntietä taajaman reunalla.

Nora instituutin vanha puutarha muodostaa kulttuuriympäristössä ympäristökuvaltaan kauniin yksittäisen alueen. Alueen vanha kasvillisuus on omalta osaltaan tutkimisen arvoinen. Kauniita tielinjauksia on säilynyt Sulkakylällä, Töttöroperällä, Savikaljunmäellä ja Eskolanniemessä. Tielinjauksille antaa luonnetta vaihteleva ja tiivistunnelmainen ympäristö, joka syntyy rakennusten sijoittelun ja avoimeen maastoon avautuvien näkymien yhteisvaikutuksesta. Keskustassa olevat Myyrinkuja ja Kaivotie ovat säilyttäneet luonteensa kauniisti. Niiden ympäristökuvaa ei tule heikentää esimerkiksi teiden päällystemateriaalia muuttamalla muuttamalla. Joenrantamaisemaan liittyviä kauniita tielinjauksia on Partaperällä kahdella soratiellä.



Kuva 14: Viistokuva Mustikkamäeltä. Nora-instituutin puutarha on etualan rinteessä.

Laajimmat avoimet pysäköintialueet keskustassa ja Mieluskyläntien varressa on merkitty kulttuuriympäristön selvityskarttaan kunnostusta vaativina kohtina ympäristössä. Tällainen kohta on myös Nivalantien ja Urheilutien risteyskohtien ympäristössä olevia avoimia piha-alueita huoltamon ympärillä sekä liikunta- ja uimahallien edustalla on merkitty kulttuuriympäristön selvityskarttaan ympäristökuvaltaan epämääräisinä alueina. Palaneen Hotelli Sompan auto tontti Vanhatien varressa on myös



huomion tarpeessa. Laajempi ympäristökuvaltaan heikko ja hahmottomaton alue on muodostunut Pulkkilantien varteen Kynttiläkankaalla. Siellä sijaitsee sellaista toimintaa, joka vaatii suuria piha-alueita mm. varastointiin. Yleensä varastopihat jäävät hoitamatta tai täyttyvät tavarasta ja olevan rakennuskannan vaatimaton ilme vaikeuttavat ympäristön hahmottamista sen tyyppisillä alueilla.

Ongelmakohtiksi on nostettu lähes kaikki suurimmat tuotantolaitokset. Jätevedenpuhdistamo ja IVO:n voimalaitos hallitsevat taajamaa ympäröivää laaksoa Pyhäjokivarressa. Nämä rakennukset poikkeavat perinteisestä rakentamisesta, jonka periaatteen mukaan rakentamista ei ole sijoitettu laaksoalueiden pohjalle. Kynttiläkankaalla erityisesti saha muodostaa epämääräistä ympäristökuvaa ja hallitsee ympäristön käyttöä myös ympäröivillä alueilla piha-alueen rajauksen puutteen vuoksi. Kynttiläkankaalla on Teollisuustien varressa osoitettu myös YIT-servicen piha-alue ongelmaiseksi pihan jäsentymättömyyden takia. Kynttiläkankaan muuntamoasema Pulkkilantien varressa on huomiota herättävä, rajautumaton kohta ympäristössä.

### 13.8 Kulttuuriympäristön erityiskohteet

Haapavedellä on säilynyt runsaasti vanhaa rakennusperintöä. Keskustan alueella kulttuurihistoriallisesti merkittävät kohteet muodostavat eheitä aluekokonaisuuksia. Pohjois-Pohjanmaan liitto on luetteloinut Haapaveden keskustan alueelta 29 kappaletta valtakunnallisesti ja maakunnallisesti merkittävää kulttuurihistoriallista kohdetta ja aluekokonaisuutta. Aluearkkitehti Jaana Pekkala on inventoinut ne uudelleen loppuvuodesta 2000. Niiden lisäksi tullaan inventoimaan joukko paikallisesti arvokkaita kulttuurihistoriallisia kohteita sekä Mustikkamäen ja Sulkakylän aluekokonaisuudet.

Kulttuurihistoriallisesti arvokkaat kohteet tarkistettiin 2010 ja mm. valtakunnallisesti arvokkaat kohteet ja alueet muuttuivat uuden museoviraston inventoinnin (2009) myötä.

Kulttuurihistoriallisesti merkittäviä kohteita ovat (vk:valtakunnallinen, mk:maakunnallinen, pk:paikallinen):

1. Haapaveden kirkon tapuli (vk, PPL nro Haapavesi 1)
2. Haapaveden opisto (mk, PPL nro Haapavesi 4)
3. Vanha pappila (mk, PPL nro Haapavesi 2)
4. Taimela (mk, PPL nro Haapavesi 3)
5. Mäkirinne (mk, PPL nro Haapavesi 14.1)
6. Einola (mk, PPL nro Haapavesi 14.2)
8. Kolmio ja Pohjola (mk, PPL nro Haapavesi 14.4)
9. Tähtelä (mk, PPL nro Haapavesi 14.5)
10. Myyrilä (mk, PPL nro Haapavesi 14.6)
11. Kantarauhaniemi (mk, PPL nro Haapavesi 14.7)
12. Rauhala (mk, PPL nro Haapavesi 14.8)
13. Leppälahti (mk, PPL nro Haapavesi 14.9)
14. Mansikka-aho (mk, PPL nro Haapavesi 14.10)
15. Kumpula (mk, PPL nro Haapavesi 14.11)
16. Similä (mk, PPL nro Haapavesi 14.12)
17. Haapaveden osuusmeijeri (mk, PPL nro Haapavesi 5)
18. Yläherrala (mk, PPL nro Haapavesi 6)
19. Haavisto (mk, PPL nro Haapavesi 7)
20. Alatalo (mk, PPL nro Haapavesi 8)

21. Vanhapokela (mk, PPL nro Haapavesi 9)
22. Laaksola (mk, PPL nro Haapavesi 10)
23. Linnala (mk, PPL nro Haapavesi 11)
24. Rantahuikari (mk, PPL nro Haapavesi 12)
25. Haapaveden kotitalousoppilaitos (mk, PPL nro Haapavesi 16)
26. Koski (mk, PPL nro Haapavesi 18)
27. Vanhatalo (Myllylä), Vattukylä (mk, PPL nro Haapavesi 51)
28. Kytölä (pk nro 6)
29. SYP (pk nro 14)
30. Pohjantähti (pk nro 22)
31. Urheilumaja-vartiopirtti (pk nro 23)
32. Martinmäki (pk nro 25)
33. Ainola (pk nro 26)
34. Hätälä (pk nro 1)
35. Pintola (pk nro 2)
36. Vierelä (pk nro 3)
37. Kunnas (pk nro 4)
38. Koivula (pk nro 7)
39. Päivölä (pk nro 18)
40. Jyrinki (pk nro 15)
41. Aravala (pk nro 13)
42. Asko (pk nro 21)
43. Kantelepaja (pk)
44. Härön talo

Kultuurihistoriallisesti merkittäviä aluekohteita ovat (vk:valtakunnallinen, mk:maakunnallinen, pk:paikallinen)

1. Vanhatien raitin aluekokonaisuus (vk, PPL nro Haapavesi 14)
2. Mustikkamäen viljelysaukea (vk, PPL nro Haapavesi 15)
3. 0-alue/Kankaan alue (mk, PPL nro Haapavesi 13)  
-Hakala, Latokartano, Murheenlaakso, Torkkala
4. Kylpyläsaari (mk, PPL nro Haapavesi 17)
5. Sulkakylän aluekokonaisuus (pk nro 29)
6. Keskustan rintamamiestalot (pk)



Kuva 14: Haapaveden kirkon tapuli.



Kuva 15: Haapaveden Opiston pihajulkisivu joelle päin.



Kuva 16: Kotiseutumuseon pihamaata. Taustalla näkyy Tähtelänkujan rakennuskantaa.



Kuva 17: Keskustassa oleva Laaksolan vanha pihapiiri.



Kuva 18: Askonlahden rannalla olevan Ranta-Huikarin pihapiiri.



Kuva 19: Partaperällä oleva Kosken päärakennus.

Kulttuurihistoriallisesti merkittäviä alueita ovat:

1. Mustikkamäen viljelysaukea (valtakunnallisesti merkittävä)
2. 0-alue (maakunnallisesti merkittävä)
3. Vanhantien raitti (valtakunnallisesti merkittävä)
4. Kylpyläsaari (maakunnallisesti merkittävä)
5. Sulkakylä (paikallisesti merkittävä)



Kuva 20: Näkymä Myyrinkujalta. Kuvassa näkyy 0-alueen pienimittakaavainen rakenne ja ympäristön vehmas kasvillisuus. Soratie korostaa kauniisti ympäristön luonnetta.



Kuva 21: Sulkakylällä Sulkamäen pihapiirissä oleva päreillä vuorattu aitta.



Kuva 22: Näkymä Sulkakylästä viljelysaukeiden yli Mustikkamäen suuntaan. Valtakunnallisesti merkittävä maisema-alue on aktiivisessa viljelykäytössä.

Kiinteitä muinaisjäänöksiä on suunnittelualueelta kartoitettu vuonna 2008:

### **Muinaismuistot**

Osayleiskaava-alueella on todettuja kiinteitä muinaismuistokohteita/alueita yhteensä 11. Irtolöytöjä on 8. Numerot viittaavat muoseoviraston inventointiraporttiin. Täysin tuhoutuneita kohteita ei ole merkitty kartalle.

### **Kiinteät muinaisjäänökset**

#### 1. Haapavesi Niemi

- kivikautinen asuinpaikka, todennäköisesti tuhoutunut rakentamisen ja rannan sortumisen takia

#### 3. Haapavesi Kivelänmäki

- kivikautinen asuinpaikka

#### 4. Haapavesi Koivuaho

- kivikautinen asuinpaikka

#### 5. Haapavesi Mustikkalahti NW

- kivikautinen asuinpaikka

#### 6. Haapavesi Lepistö

- kivikautinen asuinpaikka

#### 7. Haapavesi Ivo

- kivikautinen asuinpaikka

#### 8. Haapavesi Heikkola

- kivikautinen asuinpaikka

#### 9. Haapavesi Sakarila

- kivikautinen asuinpaikka

#### 10. Haapavesi Lehtikangas

- kivikautinen asuinpaikka

#### 14. Haapavesi Männistö

- *historiallisen ajan työ- ja valmistuspaikka, tuhoutunut, ei kartalla*

#### 15. Haapavesi Tähtelä-Alikäytävä

- *kivikautinen asuinpaikka, tuhoutunut, ei kartalla*

### **Irtolöydöt**

Irtolöytöjä ei ole merkitty kartalle muinaismuistoiksi.

#### 16. Haapavesi Mäkelä

#### 20. Haapavesi Alamaa

#### 21. Haapavesi Rytkyranta

#### 22. Haapavesi Laaksola



- 23. Haapavesi Martinmäki
- 24. Haapavesi Rauma
- 25. Haapavesi Ilmari
- 26. Haapavesi Koskela

#### **Tentatiivikohde, mahdollinen muinaismuisto**

- 28. Haapavesi Herrala
  - ei kartalla

### **13.9 Palvelut ja tuotanto**

Julkiset ja yksityiset palvelut ovat keskittyneet keskustaan. Osayleiskaava-alueella toimii kuusi koulu. Ala-asteen kouluja ovat Mäkirinteen ja Hyttikallion ala-asteet. Mäkirinteen ala-asteen yhteydessä toimii myös yläaste ja lukio. Kynttilänkankaalla toimii ammattioppilaitos ja ydinkeskustassa Haapaveden Opisto. Lasten päiväkotia ovat Paakkila ja Ahjola. Muita julkisia palveluita ovat kaupungintalo, terveyskeskus ja vuodeosasto, A-klinikka, vanhusten palvelukeskus ja Raahen maistraatin palveluyksikkö.

Vähittäistavarakaupat, marketit ja muut yksityiset palvelut ovat ydinkeskustassa. Pulkkilantien varressa on tilaa vaativia liikkeitä, joita ovat kaluste- ja kodinkonemyymälät sekä LVI-tarvike- ja rauta/maatalouskaupat.

Keskustan tuntumassa on Kynttilän yrityspuisto, johon suurimmat yritykset ovat keskittyneet. Siellä on mm. toimiva saha, puunjalostus yrityksiä, meijeri, kunnan varikko ja kiinteistöhuoltoliike. Muu teollinen tuotanto sijoittuu osayleiskaava-alueen reunamille yksittäisinä yrityksinä.

Matkailupalveluita on keskustassa sijaitseva hotelli ja Kylpyläsaaren leirintäalue.

### **13.10 Yhdyskuntatekniikka ja tiestö**

Suunnittelualueella on jätevedenpuhdistamo Partaperän kohdalla Pyhäjoen rannassa.

Energiantuotantolaitoksia on Kanteleen Voiman turvevoimala ja Haapaveden energia Oy:n toimipiste ja muuntamo Kynttilänkankaalla. Näistä pisteistä lähtevät maisemaa halkovat voimalinjat. IVO:lta lähtee 220 kV:n linja itään ja 110 kV:n linja länteen Partaperän kautta Kynttiläkankaalle ja sieltä pohjoiseen.

Suunnittelualueen pääväylät ovat pohjois-etelä -suuntainen Nivalan - Pulkkilantie (mt 793) ja itä-länsi -suuntainen Oulaisten - Kärsämäentie (mt 786). Väylät ovat seututeitä. Alueellinen kokoojatie on Mieluskylän - Kytökyläntie (mt 7890). Keskustan sisäinen kokoojatie on Vanhatie, joka jatkuu Sulkakyläntienä pohjoiseen. Turvetie yhdistää Oulaisten - Kärsämäentien ja Mieluskylän - Kytökyläntien Haapajärven itäpuolella.

Kevyen liikenteen reittejä on suunnittelualueella keskustassa ja sinne johtavien pääteiden varsilla. Keskustassa reittejä on Urheilutiellä, Sepänkujalla, Raatatie – Kotisuontiellä ja Teollisuustiellä. Vanhatien varressa kulkee korotettu suojatie Mieluskyläntie – Kytökyläntien eteläpuolella. Pulkkilantie – Nivalantiellä on kevyen liikenteen yhteys Ollatieltä Oulaistentie – Kärsämäentielle. Keskustaan johtavat yhtenäiset kevyen liikenteen reitit ovat Mieluskyläntie – Kytökyläntien varressa Mastotien risteyksestä Humalojalta Eskolanniementielle ja Kärsämäentiellä Nappulatien risteyksestä Vattukylältä Nivalantielle. Oulaistentiellä ei ole kevyen liikenteen reittiä.



Kuva 23: Vattukylän viljelysaukeaa halkova seudullinen väylä 786 Kärsämäen suuntaan. Kuva on Turvetien liittymästä.

## 13.11 Maanomistus

Suunnittelualue on suurimmaksi osaksi yksityisessä omistuksessa.

Haapaveden kaupunki omistaa maata eri puolilla koko suunnittelualueetta. Laajimmat yhtenäiset maa-alueet, joita ei ole rakennettu, sijaitsevat Rokulinmäellä, Jouhtenennevalla ja Huiska - Ryypymäessä. Joitakin hieman pienempiä alueita on lisäksi Partaperän ympäristössä.

Seurakunta omistaa maita keskustan rakennettujen alueiden lisäksi Jouhtenenmäellä ja hautausmaan ympäristössä sekä Ryypymäessä.

Maanomistus on esitetty liitekartalla.