

LÄNSI-HUISKAN ALUE:

VAIHEIDEN 1 JA 2 RAKENNUSTAPAOHJEET



AIRIX Ympäristö
FMC GROUP

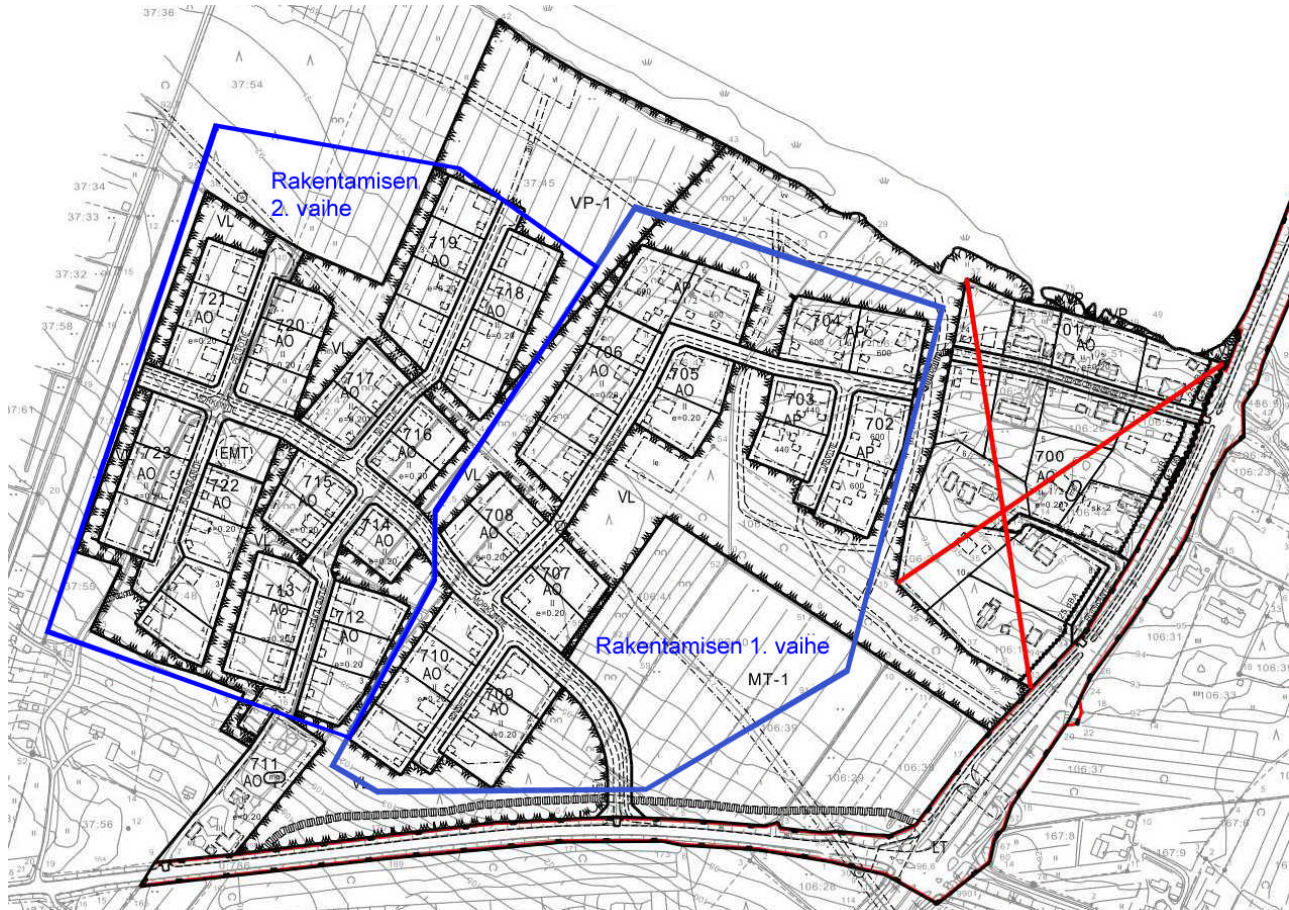
Mäkelininkatu 17 A
90100 OULU

23.9.2009

LÄNSI-HUISKAN ALUE: RAKENNUSTAPA-OHJEET, VAIHE 1 JA 2

1. Yleiset tavoitteet

Länsi-Huiskan alue on viihtyisä ja kaunis asuinalue Haapaveden keskustaajaman eteläpuolella, Pyhäjoen ja Oulaistentien välissä. Alue otetaan käyttöön vaiheittain. Rinnemaaston ja maiseman erityispiirteet huomioidaan rakennuksia ja pihoja suunniteltaessa sekä niitä rakennettaessa ja käytettäessä. Rakennusratkaisujen ja rakennusmateriaalien tulee olla kestäviä ja huollettavissa olevia.



2. Rakennusten sijoittaminen

Katutila muodostuu katuja rajaavista rakennuksista ja istutuksista. Taajamalle ominaisen katutilan muodostamiseksi rakennukset sijoitetaan tonteille asemakaavan ohjeellisten rakennusalojen mukaisesti, kadunpuoleisen rakennusalan rajan tuntumaan.

Asuinrakennusten korkeusasemiin tulee suunnitteluvaiheessa kiinnittää erityistä huomiota. Lattiakorkeuden tulee olla noin 50 cm ympäröivää maanpintaa korkeammalla. Jyrkästi viettävillä rinnetonteilla rakennus tulee porrastaa – voimakkaita maaston terassoiteja ja porrastuksia tulee välttää.

3. Rakennettavuus ja perustamisolosuhteet

Länsi-Huiskan alueella on tehty pohjatutkimus (Pohjanmaan rakenneinsinöörit 3/2007). Tutkimuksissa osan alueesta on havaittu olevan maaperän kantavuudelta löyhää. Rakentajien tulee selvittää perustamisolosuhteet. Erityisesti voimalinjan ja rannan välisellä alueella rakentavilta vaaditaan tonttikohdaiset pohjatutkimukset.

4. Rakennusten mittasuhteet

Rakennuksen ulkomuodon ja alueen yleisilmeen kannalta paras lopputulos saavutetaan noudattamalla perinteisen rakentamisen mittasuhteita, esim. ylileveitä runkosyvyyksiä tulee välttää. Muotokieli saa silti olla moderni!

5. Julkisivumateriaalit ja värit

Länsi-Huiskan alueen rakennusten pääasiallinen julkisivumateriaali on puu. Poikkeuksena ovat korttelit 722-723, joissa rakennusten julkisivumateriaali on ensisijaisesti kiviaineinen. Ulkoverhouslaudan suositeltava leveys on 150 mm ja vahvuus 28 mm. Hirsitaloissa nurkkasalvokset on laudoitettava. Hirsitalojen päätykolmiot on rakennettava harjalle saakka hirrestä tai päätykolmiossa on käytettävä ns. hirsipaneelia. Pyöröhirttä ja muita loma-asunnoille tyypillisiä piirteitä ei sallita.

Kiviaineiset julkisivut on rapattava tai slammattava kauttaaltaan (korttelit 722-723). Kiviaineisilla julkisivuilla tarkoitetaan savitiili- ja harkko- sekä betonijulkisivuja. Kivi- ja puuverhouksen yhdistelmiä ei sallita kuin erityisistä rakenteellisista syistä.

Rakennusten julkisivun sekä vuorilautojen ja listojen väryksestä on määritelty tarkemmin kohdan 8:n havainnepiirroksissa. Kortteleittain julkisivuvärytyksen ja sen tummuusasteen on oltava yhdenmukainen. Kuitenkin luontevat säyvävaihtelut ovat sallittuja – jopa suositeltavia! Ensimmäisessä vaiheessa rakentavien kesken järjestettävissä yhteisneuvontatilaisuuksissa värysohjeista poikkeamisesta voidaan neuvotella, mutta lähtökohtana ovat tämän rakennustapaohjeen periaatteet. Poikkeaminen sitoo myös kyseiseen kortteliin myöhemmin rakentavia, näin korttelin ilme säilyy muutoksista huolimatta yhtenäisenä.

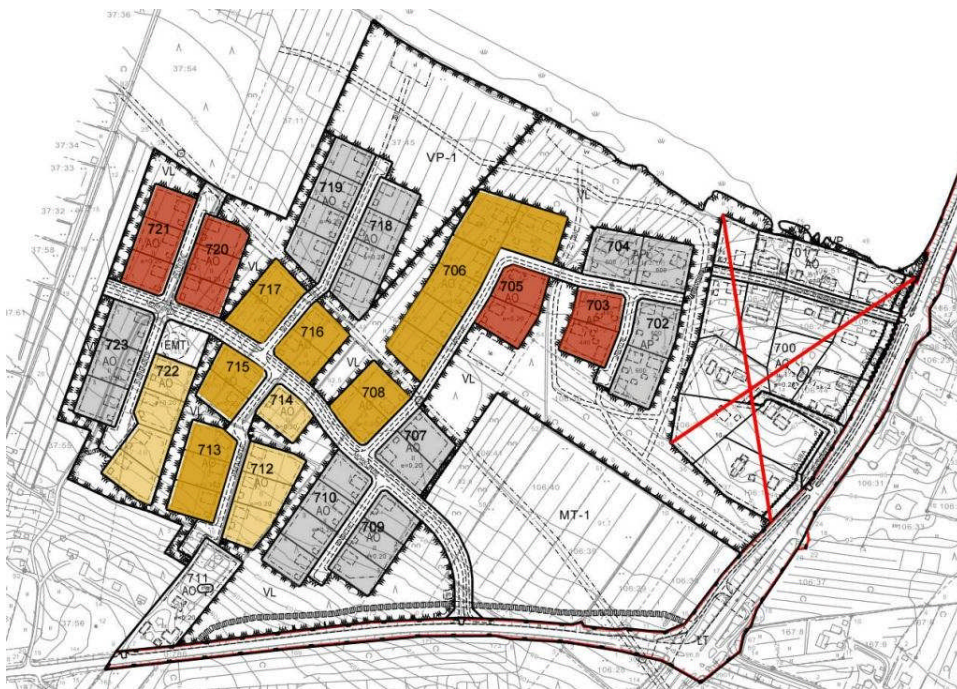
6. Kattomuodot, katemateriaalit ja värit

Alueen rakennuksissa käytetään pääsääntöisesti harjakattoa tai katkaistua harjakattoa. Rakennusten tulee olla räystäällisiä, ja räystäiden avoimia. Kattokaltevuuksien on oltava välillä 1:1,5 - 1:2. Kaksikerroksisissa rakennuksissa kattokaltevuus voi olla loivempi, jopa 1:4. Runkosyvyydeltään alle 6 m leveät rakennukset voivat olla pulpettikattoisia. Katemateriaalien tulee olla kestäviä ja huollettavia. Huopakatoissa on suositeltavaa käyttää kolmiorimakatetta. Peltikatteenä suositellaan sinkittyä, saumattua ja maalattavaa peltikatetta. Kivitaloissa kate voi olla myös tiiltä. Katteen värin tulee olla korttelista riippuen tiilenpunainen tai grafiitinharmaa.

7. Muut rakennukset, rakennelmat tai istutukset

Tonttien aitaaminen lauta- tai pensasaidoin on suositeltavaa. Jäteastiat on myös aidattava tai sijoitettava katokseen. Lauta-aidan värin tulee olla sama kuin asuinrakennuksen julkisivussa tai listoituksessa. Tonttien olemassa olevaa puustoa on säilytettävä.

8. Julkisivujen pääväriytykset kortteleittain



Julkisivujen pääväriytykset kortteleittain:

- Murretun punaiset korttelit (punamullan sävyt): 703, 705, 720 ja 721
- Vaaleat tai vaaleanharmaat korttelit (huom! Ei siniharmaita sävyjä!): 702, 704, 707, 709, 710, 718, 719 ja 723
- Tummankeltaiset korttelit (okran keltaiset, keltamullan värit): 706, 708, 713, 715, 716 ja 717
- Vaaleankeltaiset korttelit (esim. kerman vaaleat): 712, 714 ja 722

9. Väriyhdistelmät

	Julkisivujen väri	Listojen väri	Katteen väri	
Korttelit 703, 705, 720 ja 721	Murrettu punainen (punamullan pun.)	Vaaleanharmaa	Grafiitinharmaa	
Korttelit 702, 704, 707, 709, 710, 718, 719 ja 723	Vaalea tai vaaleanharmaa. Huom! Ei siniharmaita sävyjä!	Tummanharmaa	Tiilenpunainen	
Korttelit 706, 708, 713, 715, 716 ja 717	Tummaskeltainen	Vaaleanharmaa	Grafiitinharmaa	
Korttelit 712, 714 ja 722	Vaaleankeltainen	Vaaleanharmaa tai valkoinen	Tiilenpunainen	Grafiitinharmaa

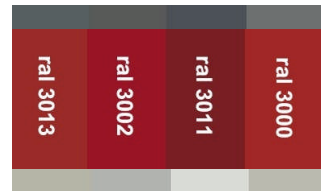
Tehostevärinä esim. ovissa tai ikkunanpuiteissa voi käyttää jotain tästä jaottelusta poikkeavaakin värisävyä, jonka ei kortteleittain tarvitse olla sama. Esimerkiksi keltaisen rakennuksen ulko-ovet voivat olla punaruskeita, punaisen taas tumman sinisiä tai vihreitä.

Korttelikohtaisissa värisävyissä voi olla luontevaa vaihtelua, esim. näin:

Katto: grafiitin harmaa

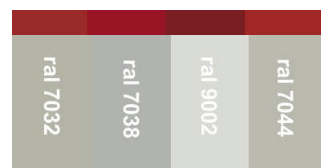
Julkisivun pääväri: punamullan punainen

Listat, vuorilaudat: vaalean harmaa



Katto: tiilenpunainen

Julkisivun pääväri: vaalea, esim. vaalean harmaa. Huom! Ei siniharmaita sävyjä!



AIRIX Ympäristö Oy

Timo Jokelainen
p. 020 2414 624

Mikko Korhonen
p. 020 2414 605